

Befolkningsprognose
2008 - 2017
Norddjurs Kommune



Forord

Denne befolkningsprognose er udarbejdet af KMD BI-center i marts-april måned 2008. Prognosen danner et overblik over befolkningsudviklingen i Norddjurs Kommune frem til år 2017.

Prognosen er resultatet af en dialog mellem Norddjurs Kommune og KMD. Resultaterne giver blandt andet et billede af, hvor mange børn der skal være plads til i kommunens daginstitutioner i fremtiden, hvor mange elever, kommunen kan forvente i skolerne, i hvilke områder der vil ske den største stigning i antallet af ældre borgere, hvor mange skattebetalere kommunen kan forvente i fremtiden, hvor mange boliger der forventes opført i prognoseperioden, i hvilke områder byggerierne kommer til at foregå og hvilke befolkningsmæssige forudsætninger der skal ligge til grund for kommunens budget.

Notatet præsenterer befolkningsprognosens resultater og beskriver de forudsætninger, der ligger til grund for prognosen. Notatet er opdelt i 6 kapitler med følgende indhold:

I **KAPITEL 1** "Befolkningsprognose for Norddjurs Kommune" fremlægges prognosens hovedresultater for hele den nye kommune i udvalgte aldersklasser.

I **KAPITEL 2** "Afvigelser fra landsprognose" fremgår de afvigelser, der er mellem KMD's befolkningsprognose for Norddjurs Kommune og Danmarks Statistik's landsprognose.

I **KAPITEL 3** "Delområderne" beskrives den forventede befolkningsudvikling i de enkelte områder i Norddjurs Kommune.

I **KAPITEL 4** redegøres for "Afvigelser i prognosen i forhold til 2007".

I **KAPITEL 5** "Prognosens forudsætninger" redegøres der konkret for de forudsætninger, der indgår i befolkningsprognosens beregninger.

I **KAPITEL 6** "Generelt om KMD's befolkningsprognose" gennemgås det teoretiske fundament, der ligger til grund for befolkningsprognosens beregninger.

Bagerst i prognosen findes en række **BILAG**. Disse omfatter prognosens område- og distriktsopdeling, boligprogrammet for Norddjurs Kommune og prognosens resultattabeller.

Kontaktpersoner for denne befolkningsprognose er Boje Pedersen, Norddjurs Kommune, og Konsulent Lars Møller Jensen, KMD.

Sammenfatning

Norrdjurs Kommune kan forvente en lille stigning i folketallet frem til 2010, hvorefter det falder i de følgende år. Ifølge befolkningsprognosen vil befolkningstallet stige fra 38.581 indbyggere pr. 1. januar 2008 til 38.828 i 2010, hvorefter det falder til 37.862 indbyggere i år 2017.

Udviklingen dækker over forskelle i de enkelte aldersklasser. Der bliver således færre yngre erhvervsaktive og børn, dvs. 26-42 årige og 0-16 årige, men flere unge, dvs. de 17-25 årige frem til år 2014, hvorefter disse vil falde prognoseperioden ud. Antallet af ældre over 64 forventes at stige kraftigt.

Fordelt på skoledistrikter i Norrdjurs Kommune forventes det at der sker stigning i Mølle skoledistrikt og Auning skoledistrikt. Det skyldes primært, at kommunen forventer, at der i fremskrivningsområdet Fuglsang og Auning by bliver bygget relativt mange nye boliger i prognoseperioden. Til gengæld kan der i de øvrige skoledistrikter forventes stagnation eller tilbagegang i befolkningstallet.

Prognosens beregninger er baseret på, at en række forudsætninger holder stik. Forudsætningerne omfatter, hvor mange boliger, der bliver bygget i kommunen og i de omkringliggende kommuner. Det har betydning for flytningerne til og fra kommunen og internt i kommunen. Der er desuden forudsætninger om, hvor mange børn der bliver født og, hvor mange personer der dør.

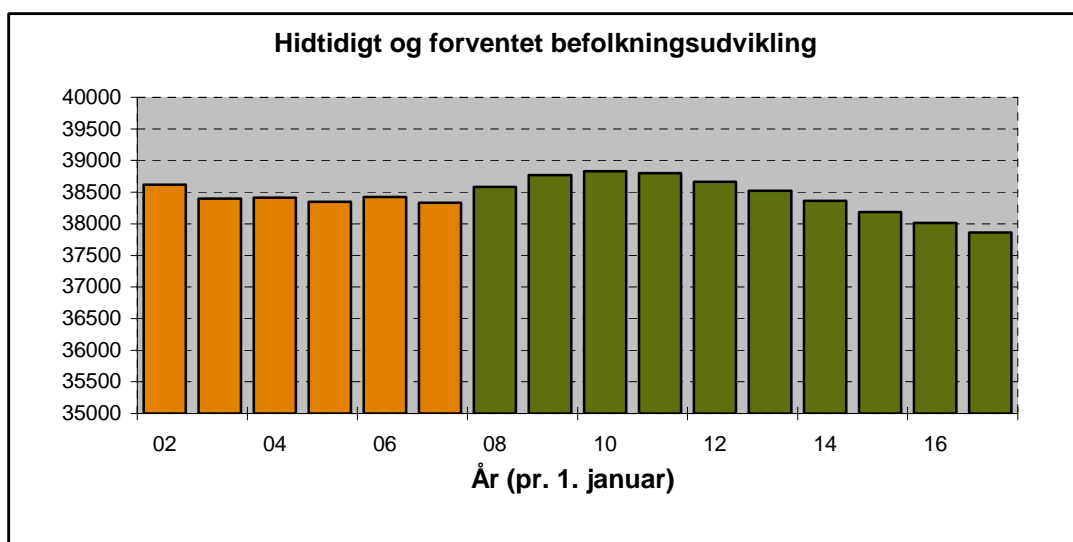
Indholdsfortegnelse

1	BEFOLKNINGSPROGNOSE FOR NORDDJURS KOMMUNE	7
1.1	ALDERSSAMMENSÆTNINGEN I NORDDJURS KOMMUNE	9
2	AFVIGELSER FRA LANDSPROGNOSE	15
3	DELOMRÅDERNE	19
4	AFVIGELSER I FORHOLD TIL PROGNOSEN I 2007	21
5	PROGNOSENS FORUDSÆTNINGER	23
5.1	FORUDSÆTNINGER FOR OVERORDNET PROGNOSE	23
5.2	HISTORISK BEFOLKNINGSUDVIKLING	24
5.3	BEFOLKNINGENS NETTOBEVÆGELSE	25
5.4	AFGRÆNSNING AF ARBEJDSKRAFTOPLAND	26
5.5	FREMTIDIGT BOLIGBYGGERI	27
5.6	HUSSTANDSSTØRRELSER	28
5.7	FLYTTEMØNSTER	29
5.8	FØDSELSMØNSTRET	30
6	GENERELT OM KMD'S BEFOLKNINGSPROGNOSE	32
6.1	GENERELLE ANTAGELSER OG OVERORDNET UDGANGSPUNKT	32
6.2	NEDBRYDNINGSPRINCIPPET	33
6.3	NETTOSTRØMSPRINCIPPET	34
6.4	FLYTTEMØNSTER / FORBLIVELSESRATER	35
6.5	FREMTIDIGT BOLIGBYGGERI	36
6.6	BOLIGTYPER	37
6.7	FØDSELSMØNSTRET	38
6.8	OMRÅDEINDDDELING	38
6.9	BEREGNING I PRAKSIS	39
6.10	BEREGNINGSSIKKERHED	39
7	BILAG	41
7.1	PROGNOSENS OMRÅDE- OG DISTRIKTSINDDDELING	43
7.2	BOLIGPROGRAM	45
7.3	RESULTATTABELLER	47
7.4	KORT OVER NORDDJURS KOMMUNE	83

1 Befolkningsprognose for Norddjurs Kommune

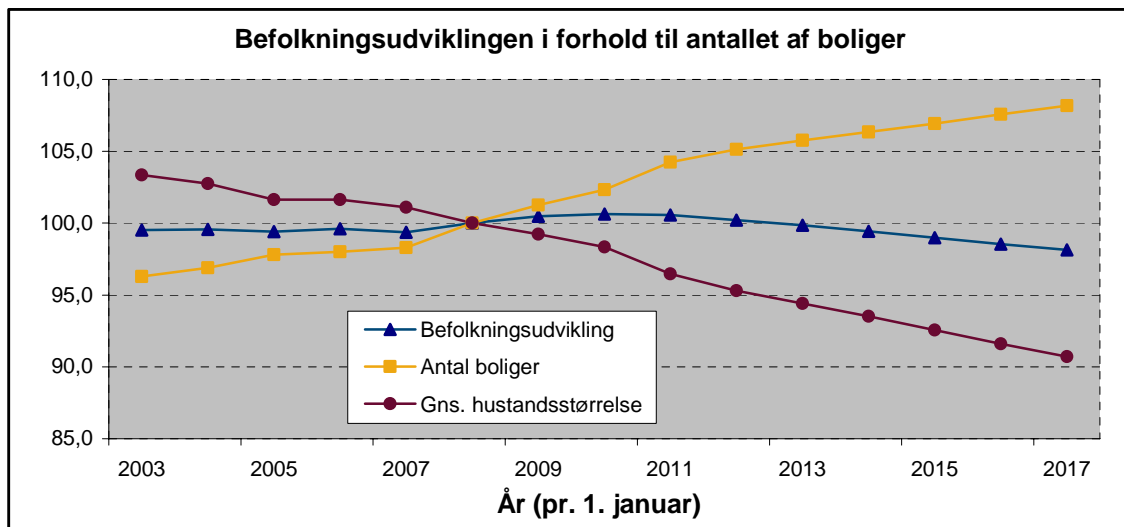
Fra 1. januar 2008 til 1. januar 2017 kan Norddjurs Kommune ifølge den udarbejdede prognose forvente, at befolkningstallet falder. I år 2017 forventes 37.862 personer i kommunen mod 38.581 i år 2008 – et fald på 719 personer eller 1,9 %. Den hidtidige og den forventede befolkningsudvikling i Norddjurs Kommune illustreres af nedenstående figur. Det fremgår af figuren, at der er beregnet et stigende befolkningstal i prognoseperiodens begyndelse, mens der beregnes et fald mod slutningen af perioden.

Befolkningsudviklingen i kommunen som helhed dækker over forskydninger i alderssammensætningen i Norddjurs Kommune og mellem de enkelte områder i kommunen. Dette fremgår af afsnittet "Alderssammensætningen i Norddjurs Kommune".



Figur 1: Hidtidig og forventet befolkningsudvikling

Nedenstående er befolkningsudviklingen yderligere illustreret i forhold til udviklingen i antallet af boliger og den gennemsnitlige husstandsstørrelse.



Figur 2: Befolkningsudvikling i forhold til antallet af boliger ud fra DS-data og BBR-data (indeks)

Husholdningsstørrelserne har generelt været faldende gennem en lang årrække. Det skyldes, at boligforbruget pr. indbygger har været stigende.

Det historiske antal boliger bygger på oplysninger fra Danmarks Statistik, men prognosens antal boliger bygger på samme tal kombineret med kommunens forventede boligprogram. Den fremtidige befolkningsudvikling er beregnet af KMD's prognose-model.

	2003	2004	2005	2006	2007	2008	2009	2010	2011	2012
Befolkningsudvikling	38.398	38.413	38.349	38.427	38.333	38.581	38.768	38.828	38.799	38.661
Gennemsnitlig husholdningsstørrelse	2,209	2,196	2,172	2,172	2,161	2,137	2,121	2,102	2,062	2,037
Antal boliger Norddjurs Kommune	17.381	17.491	17.655	17.691	17.741	18.051	18.278	18.473	18.819	18.980
	2013	2014	2015	2016	2017					
Befolkningsudvikling	38.522	38.362	38.184	38.014	37.862					
Gennemsnitlig husholdningsstørrelse	2,018	1,999	1,978	1,958	1,939					
Antal boliger Norddjurs Kommune	19.092	19.194	19.301	19.417	19.527					

Tabel 1: Befolkningsudvikling i forhold til antallet af boliger ud fra DS-data og BBR-data, faktiske tal

1.1 Alderssammensætningen i Norddjurs Kommune

Tabel 2 viser alderssammensætningen i Norddjurs Kommune. Tabellen viser antallet af borgere og disses procentvise ændring i de enkelte aldersklasser frem til år 2012.

	2007	Antal personer					Ændring 2008-2012	
		2008	2009	2010	2011	2012	Antal	%
0 år	357	370	334	326	319	313	-57	-15,5
0 - 6 år	2.751	2.766	2.748	2.714	2.644	2.579	-187	-6,8
7 - 16 år	5.189	5.115	5.006	4.898	4.825	4.715	-400	-7,8
17 - 25 år	3.400	3.524	3.738	3.905	4.053	4.179	655	18,6
26 - 42 år	7.591	7.516	7.277	7.006	6.797	6.563	-953	-12,7
43 - 59 år	9.766	9.815	9.905	9.968	9.923	9.870	55	0,6
60 - 64 år	2.737	2.830	2.867	2.879	2.908	2.822	-8	-0,3
65 - 79 år	5.093	5.194	5.318	5.501	5.672	5.906	712	13,7
80 - 99 år	1.806	1.821	1.910	1.957	1.978	2.028	207	11,4
0 - 99 år	38.333	38.581	38.768	38.828	38.799	38.661	80	0,2

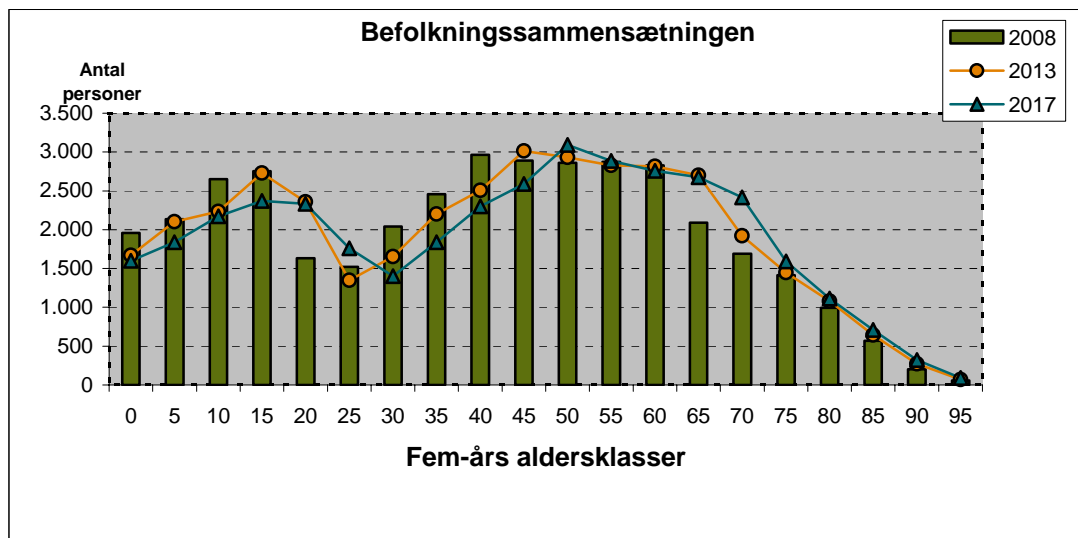
Tabel 2: Befolkningsudviklingen i udvalgte aldersklasser frem til år 2012

I tabel 3 vises, udover alderssammensætningen og den procentvise ændring i befolkningstallet for aldersgrupperne i Norddjurs Kommune, befolkningens relative fordeling på de udvalgte aldersklasser. Tabellen viser antallet af borgere i de enkelte aldersklasser i prognosens udgangår (2008), midterår (2013) og slutår (2017).

	2007	Antal personer			Ændring 2008 - 2017		Relativ aldersfordeling	
		2008	2013	2017	Antal	%	2008	2017
0 år	357	370	309	312	-58	-15,8	1,0	0,8
0 - 6 år	2.751	2.766	2.485	2.285	-481	-17,4	7,2	6,0
7 - 16 år	5.189	5.115	4.601	4.248	-867	-16,9	13,3	11,2
17 - 25 år	3.400	3.524	4.319	4.168	644	18,3	9,1	11,0
26 - 42 år	7.591	7.516	6.351	5.962	-1.554	-20,7	19,5	15,7
43 - 59 år	9.766	9.815	9.825	9.516	-299	-3,0	25,4	25,1
60 - 64 år	2.737	2.830	2.815	2.759	-71	-2,5	7,3	7,3
65 - 79 år	5.093	5.194	6.067	6.686	1.492	28,7	13,5	17,7
80 - 99 år	1.806	1.821	2.060	2.238	417	22,9	4,7	5,9
0 - 99 år	38.333	38.581	38.522	37.862	-719	-1,9	100,0	100,0

Tabel 3: Befolkningsudviklingen i udvalgte aldersklasser

Nedenstående er den forventede udvikling i de forskellige aldersklasser illustreret grafisk og fordelt på de udvalgte prognoseår.



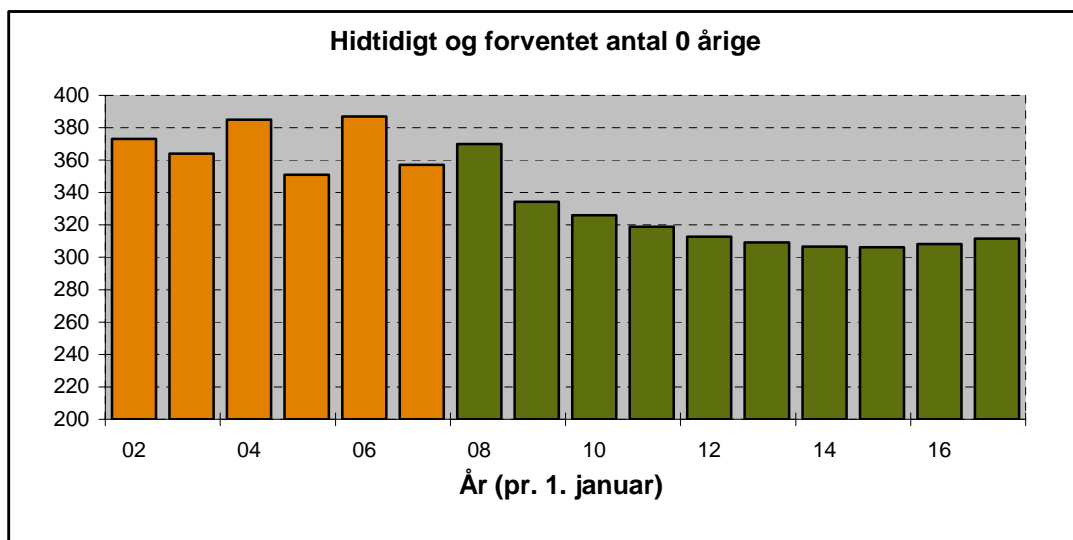
Figur 3: Befolkningssammensætning i år 2008, 2013 og 2017 i 5-års aldersklasser (0-4, 5-9, 10-14 etc.)

I forbindelse med det generelle fald i befolkningstallet i prognoseperioden, er det gruppen af de 0-19 årige og 30-49-årige der vil falde. Til gengæld forventes antallet af 20-29 årige og 65-79-årige at stige ganske betydeligt igennem prognoseperioden. Figuren viser, at befolkningen som helhed bliver ældre frem mod år 2017.

Udviklingen afspejler at de store årgange født i 1940'erne nu når pensionsalderen og at de små årgange nu bliver erhvervsaktive.

Norrdjurs Kommune kan forvente et fald i antallet af 0-6 årige og 7-16 årige gennem hele prognoseperioden. Førstnævnte karakteriseret af størst udsving midt i prognoseperioden.

I figurerne på de næste sider er udviklingen i udvalgte aldersgrupper illustreret grafisk.

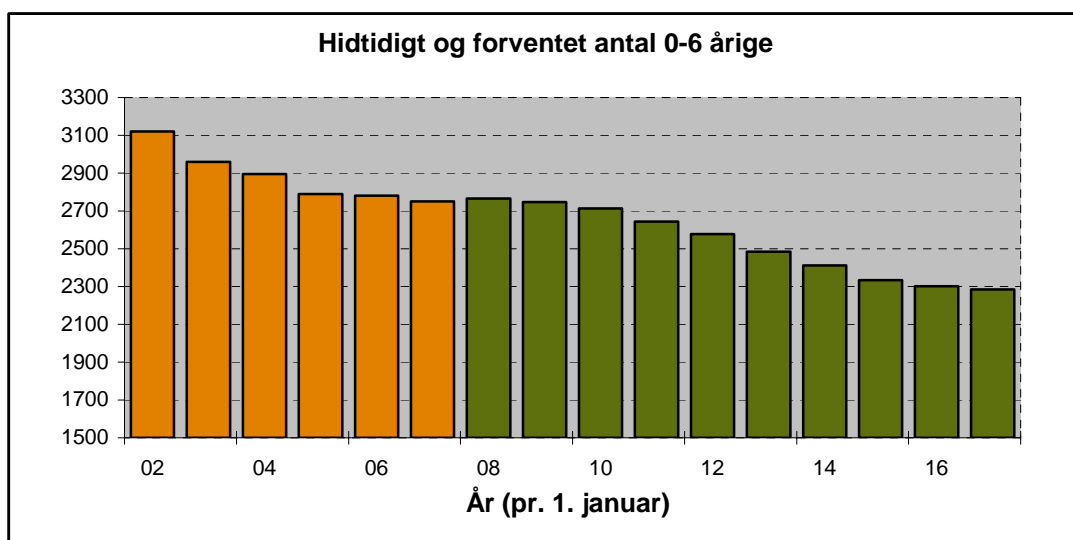


Figur 4: Hidtidig og forventet befolkningsudvikling 0-årige

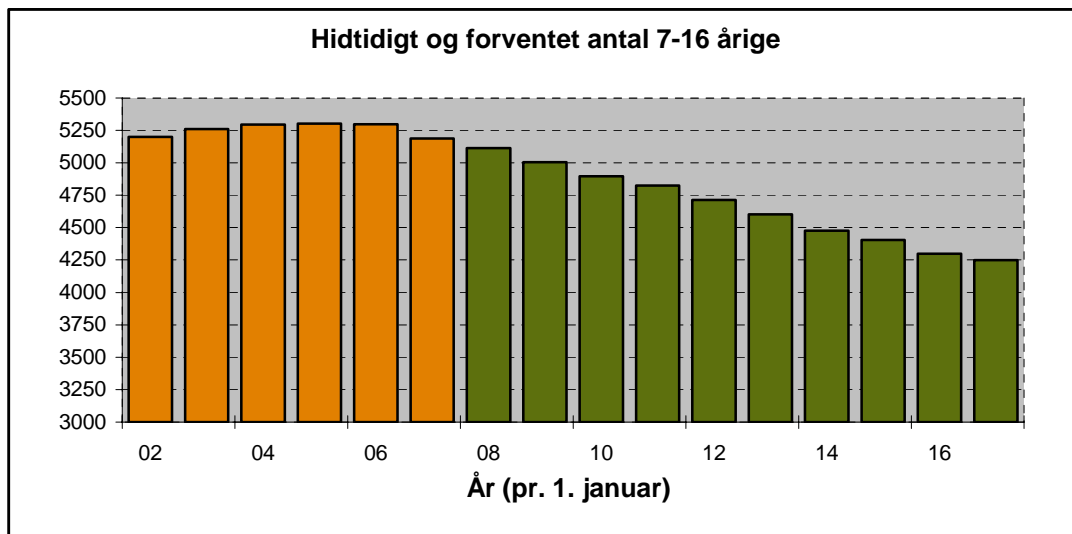
Ovenstående figur viser udviklingen i antallet af 0-årige i Norddjurs Kommune. Det fremgår, at der i prognoseperioden beregnes et fald frem til år 2012, hvorefter der i perioden ud ikke forventes nogen større forandring.

Danmarks Statistik forventer, at kvinderne i perioden i gennemsnit føder 5,43% flere børn, hvilket skal sammenholdes med udviklingen i Norddjurs Kommune.

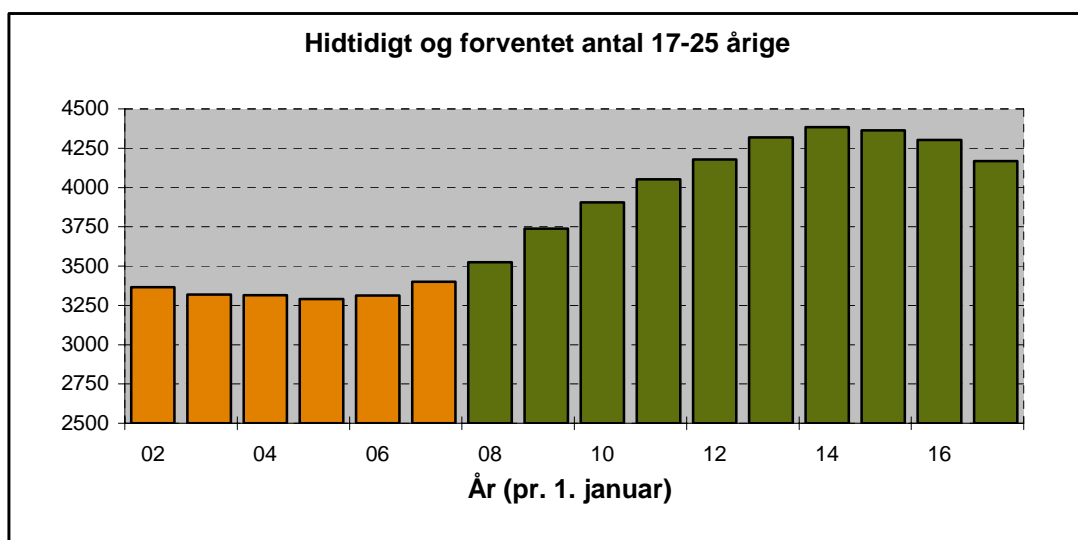
Udviklingen i antallet af fødsler i prognoseperioden afspejler udviklingen i antallet af kvinder i "den fødedygtige alder". Således forventes antallet af de kvinder, der føder flest børn – kvinder mellem 22 og 36 år – at falde gennem hele perioden.



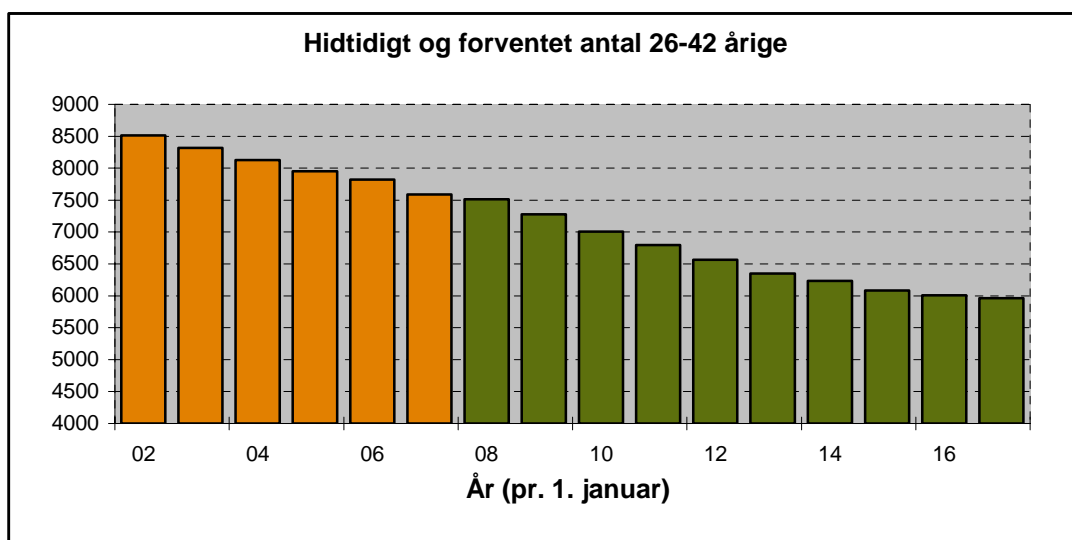
Figur 5: Hidtidig og forventet befolkningsudvikling 0-6 årige



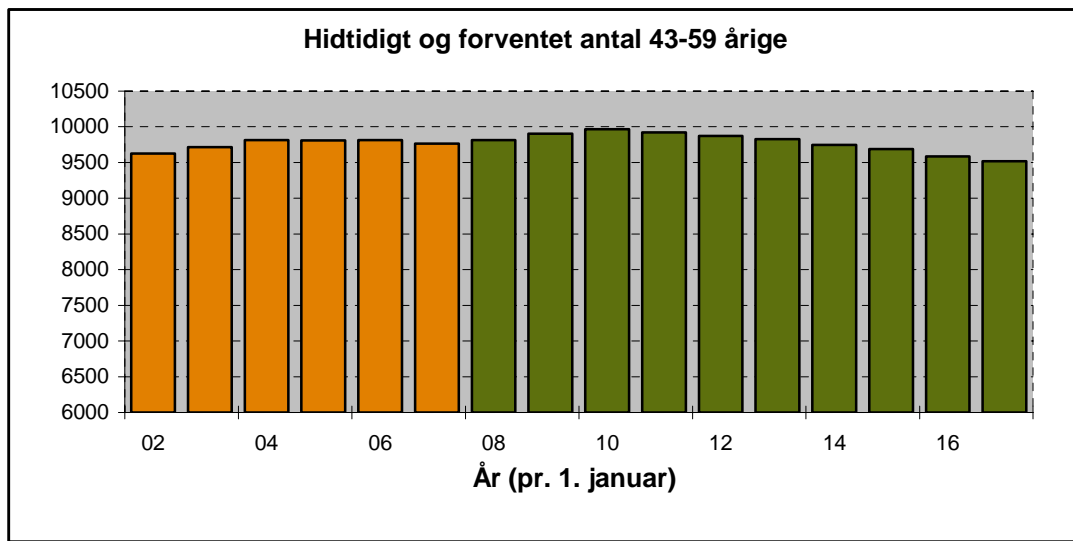
Figur 6: Hidtidig og forventet befolkningsudvikling 7-16 årige



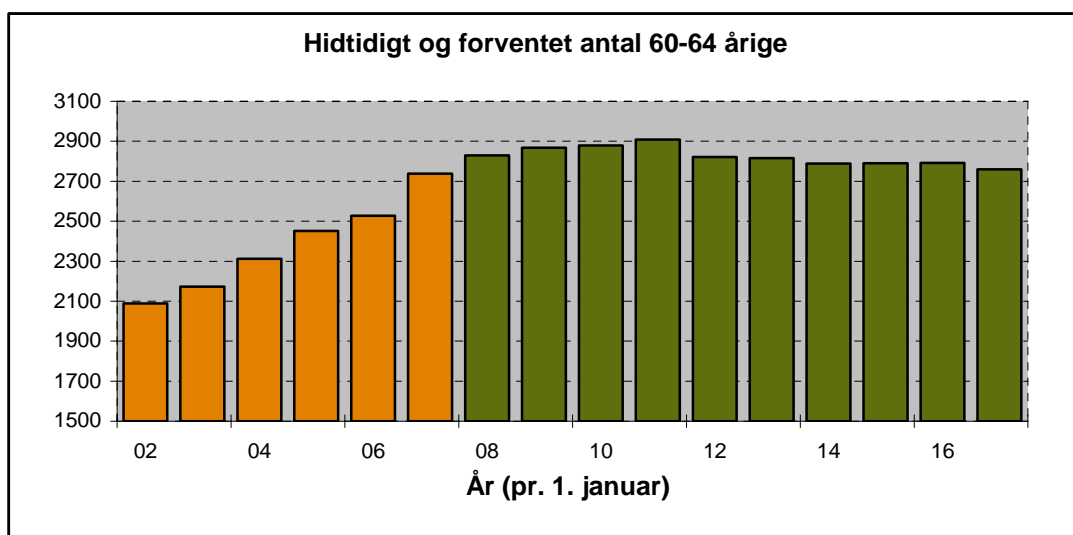
Figur 7: Hidtidig og forventet befolkningsudvikling 17-25 årige



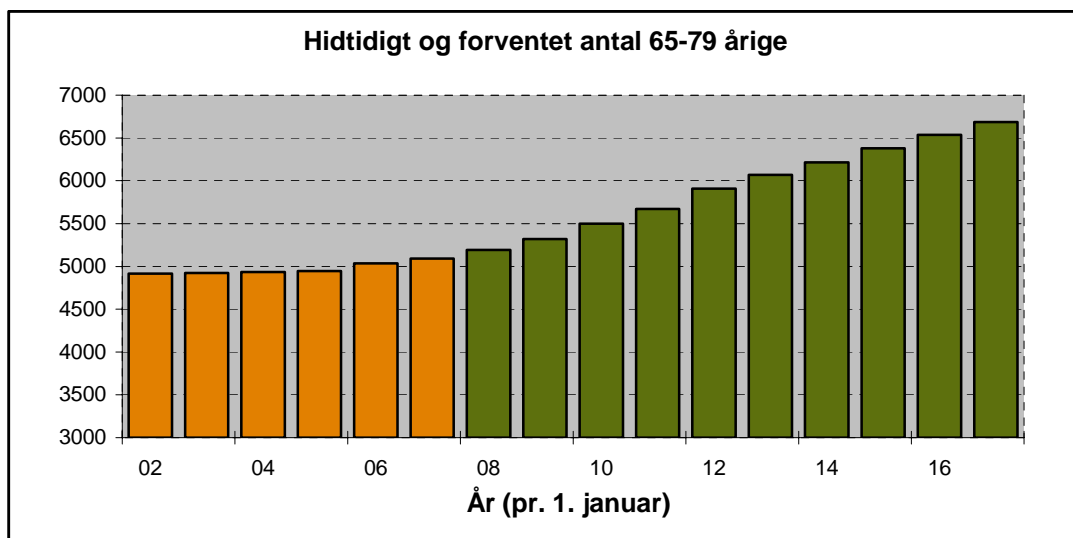
Figur 8: Hidtidig og forventet befolkningsudvikling 26-42 årige



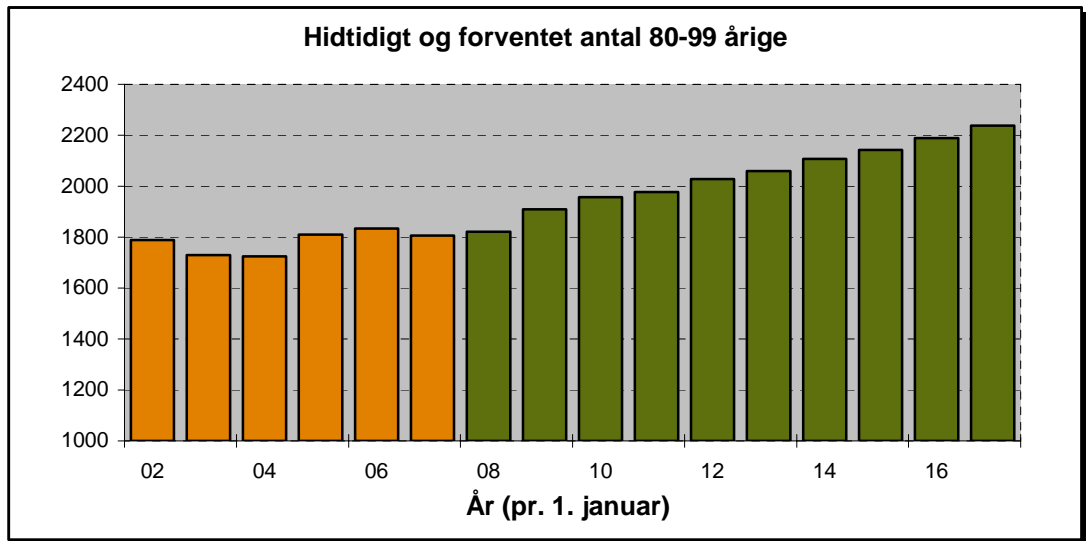
Figur 9: Hittidigt og forventet befolkningsudvikling 43-59 årige



Figur 10: Hittidigt og forventet befolkningsudvikling 60-64 årige



Figur 11: Hittidigt og forventet befolkningsudvikling 65-79 årige

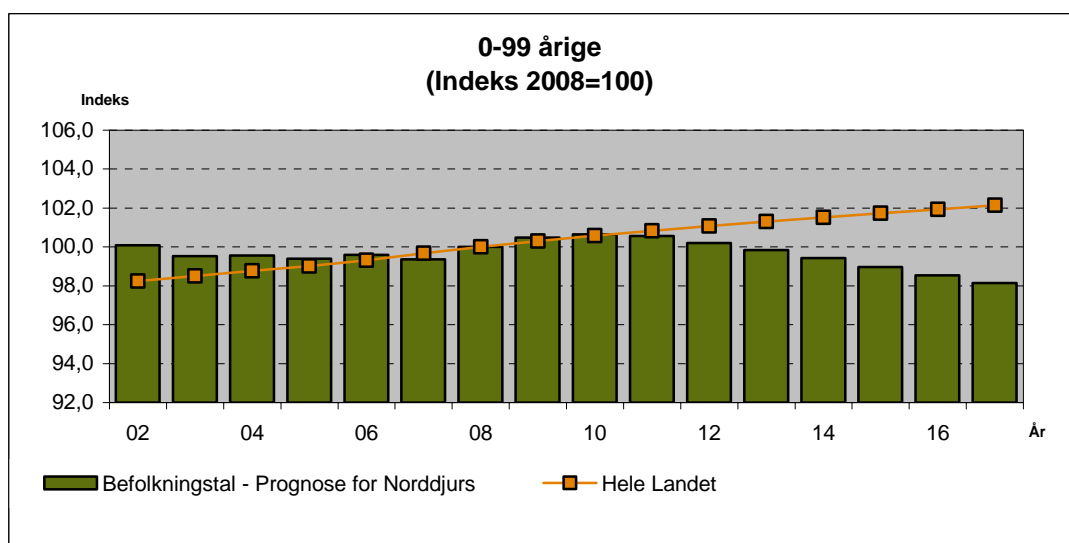


Figur 12: Hittidig og forventet befolkningsudvikling 80-99 årige

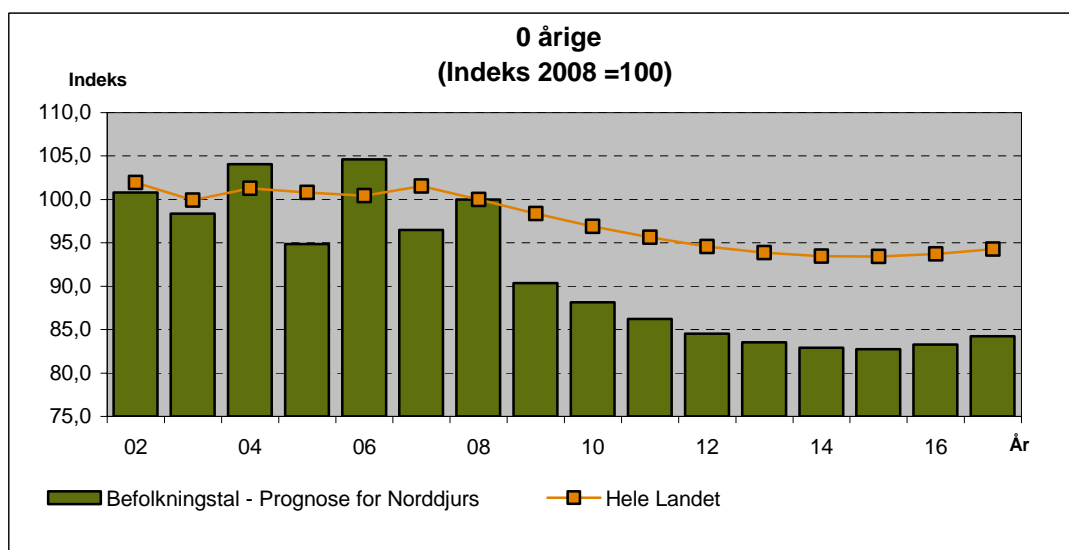
2 Afvigelser fra landsprognose

Dette afsnit viser udviklingen for de udvalgte aldersgrupper sammenholdt med landsudviklingen. Figurerne viser at befolkningstallet vil stige mere på landsplan end der forventes i Norddjurs Kommune. I hele prognoseperioden forventes et lavere antal 0-årige og 0-16 årige end på landsplan, og ligeledes færre erhvervsaktive i alderen 26-59. Der forventes dog flere 17-25 årige og generelt flere ældre. Udviklingen ses i de følgende figurer.

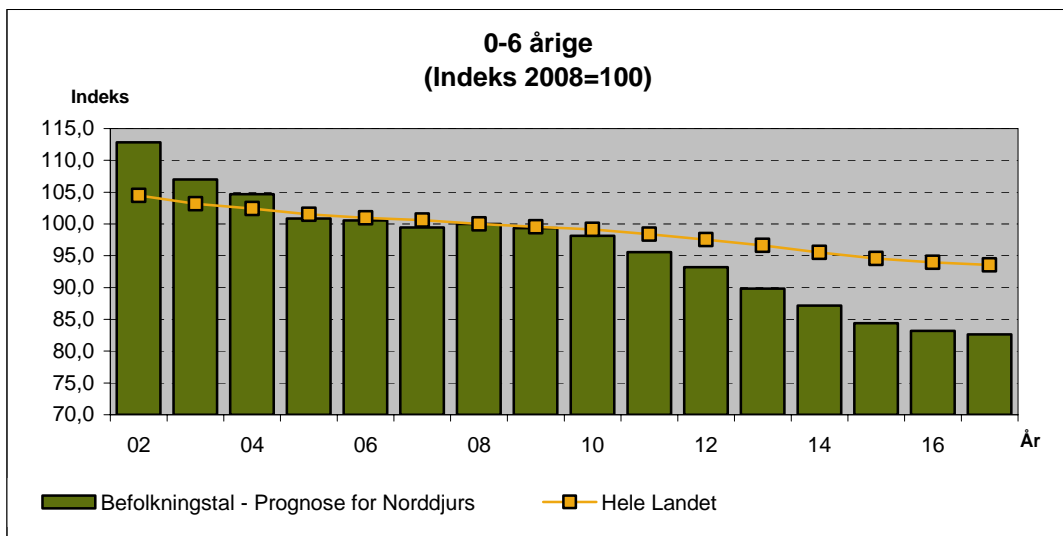
Prognosen for hele landet er udarbejdet af Danmarks Statistik. Forudsætningerne for landsprognosen er beskrevet i afsnittet "Prognosens forudsætninger".



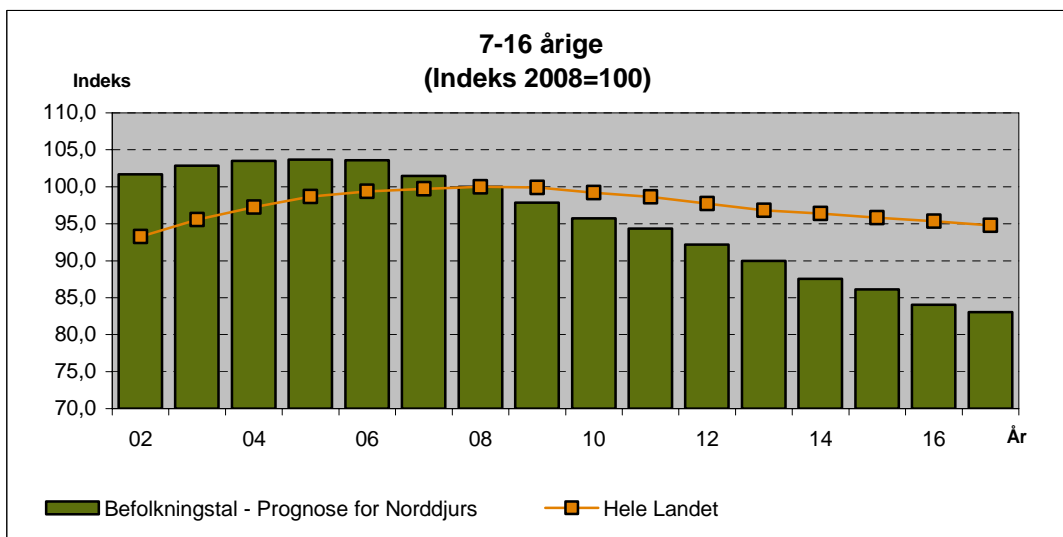
Figur 13: Afvigelser mellem landsudviklingen og prognosen for Norddjurs Kommune



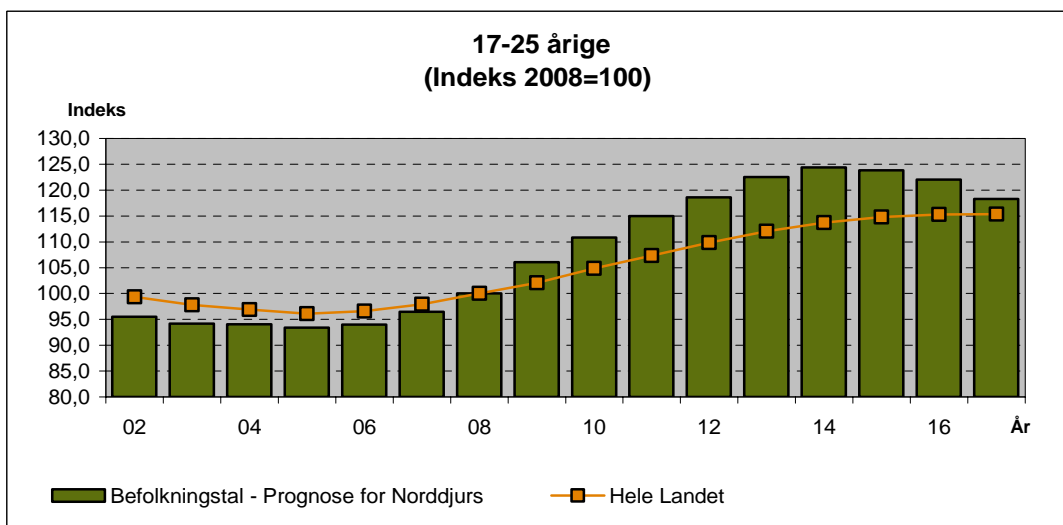
Figur 14: Afvigelser mellem landsudviklingen og prognosen for Norddjurs Kommune



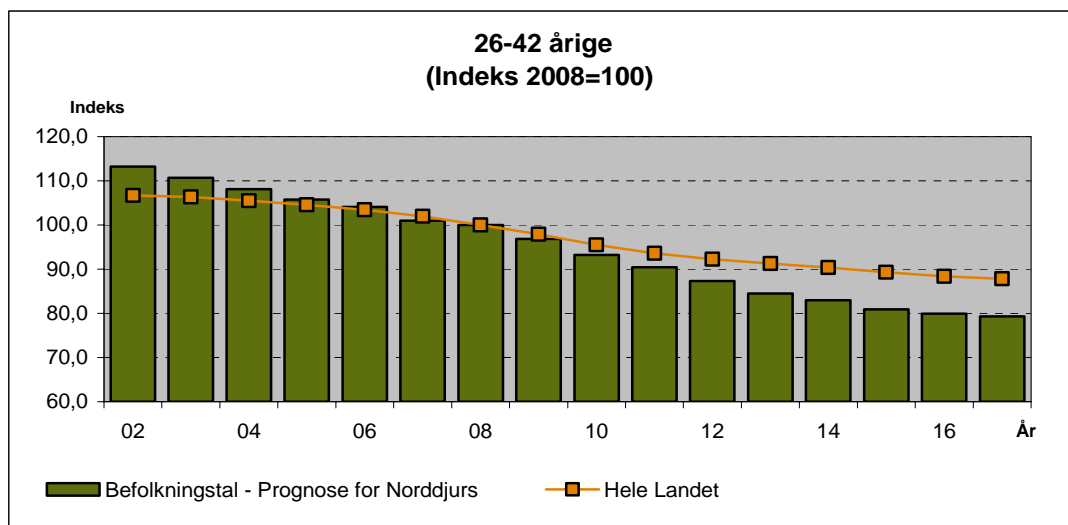
Figur 15: Afvigelser mellem landsudviklingen og prognosen for Norddjurs Kommune



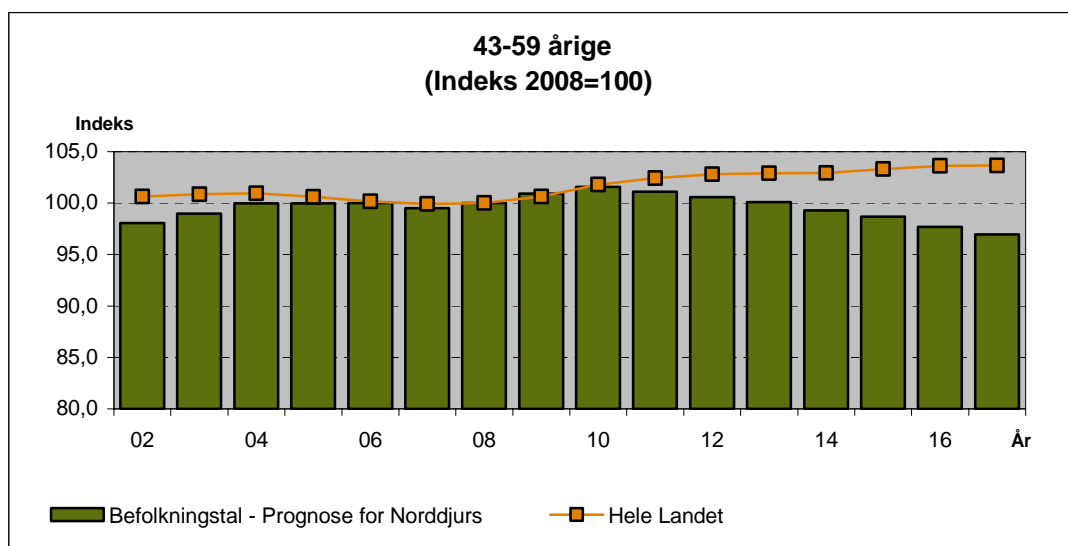
Figur 16: Afvigelser mellem landsudviklingen og prognosen for Norddjurs Kommune



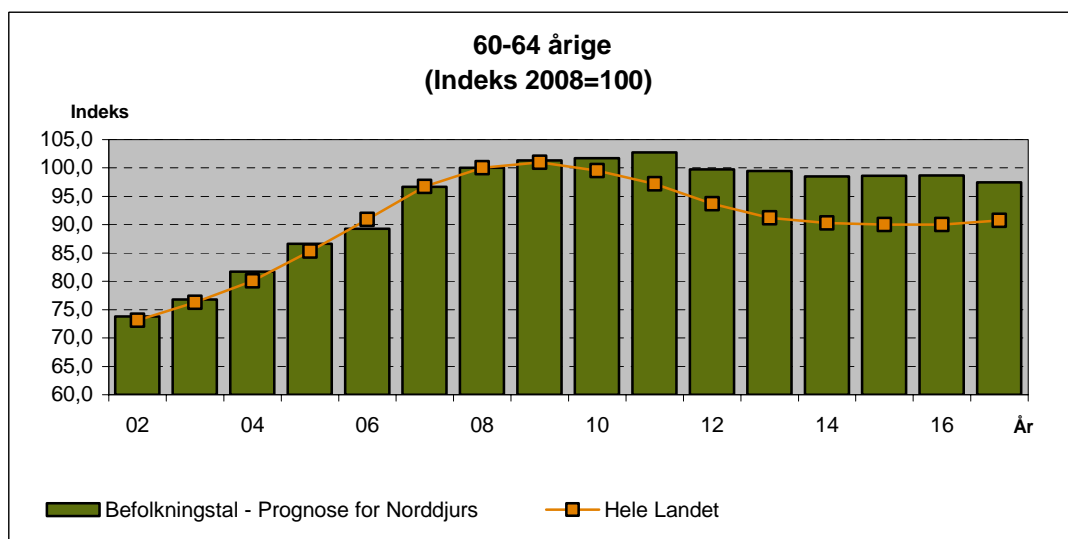
Figur 17: Afvigelser mellem landsudviklingen og prognosen for Norddjurs Kommune



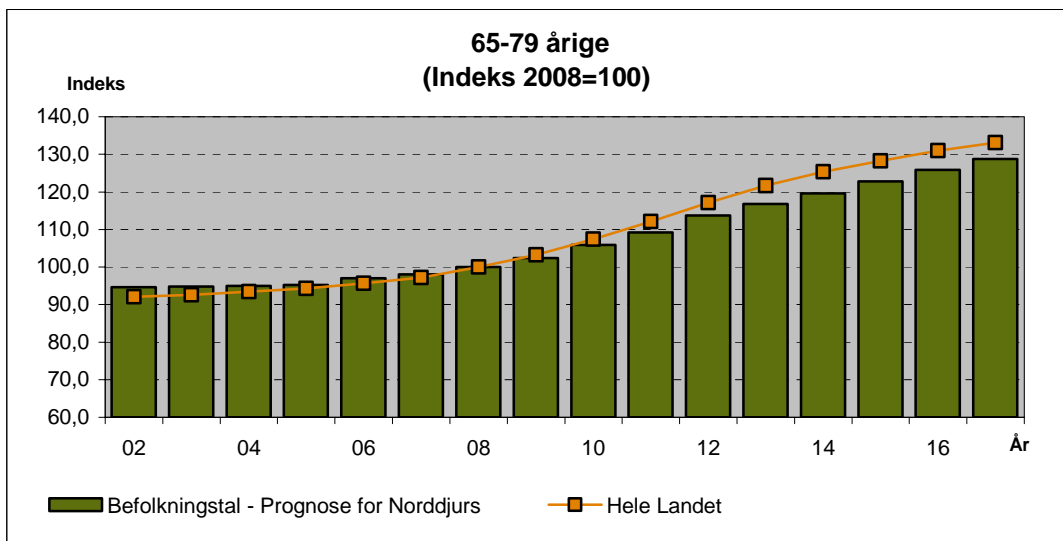
Figur 18: Afvigelser mellem landsudviklingen og prognosen for Norddjurs Kommune



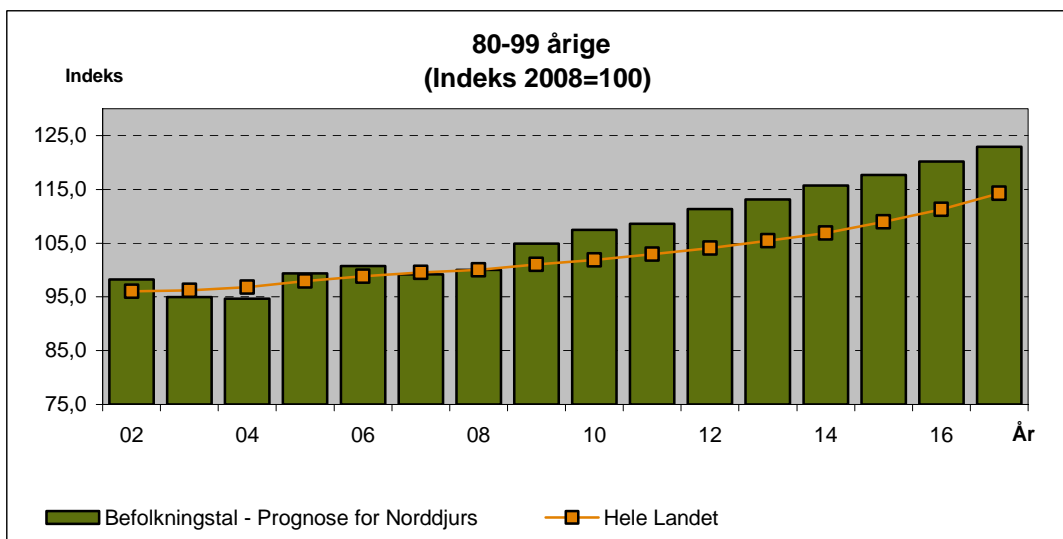
Figur 19: Afvigelser mellem landsudviklingen og prognosen for Norddjurs Kommune



Figur 20: Afvigelser mellem landsudviklingen og prognosen for Norddjurs Kommune



Figur 21: Afvigelser mellem landsudviklingen og prognosen for Norddjurs Kommune



Figur 22: Afvigelser mellem landsudviklingen og prognosen for Norddjurs Kommune

3 Delområderne

Dette afsnit viser befolkningsudviklingen for skoledistrikterne i Norddjurs Kommune. Områdeinddelingen er vedlagt som bilag, "Prognosens område- og distriktsinddeling".

NORDDJURS KOMMUNE kan i prognoseperioden forvente et fald i befolkningstallet. I alt beregnes et fald på 1,9 %. Det dækker over store variationer fra område til område som ikke mindst skyldes forskellene i det forudsatte boligbyggeri, men også forskellene i aldersstrukturen mellem områderne.

Mølle skoledistrikt er det eneste skoledistrikt i den østlige del af kommunen, hvor der beregnes en befolkningsfremgang (ca. 11 %). Fremgangen er baseret på en forventet boligudbygning i Fuglsang området. For Auning og Allingåbro skoledistrikter i kommunens vestlige del beregnes ligeledes en befolkningsfremgang (Auning 8,5 % og Allingåbro 2,6 %). For alle de øvrige skoledistrikter beregnes en tilbagegang i folketallet.

For Toubro og Glesborg skoledistrikter beregnes en mindre befolkningstilbagegang (omkring 2 %).

For Anholt, Østre, Rougsø og Langhøj skoledistrikt er tilbagegangen lidt større (ca. 4 %), mens der for de resterende skoledistrikter beregnes en tilbagegang på over 4 %. I disse områder er ikke så stort et boligbyggeri og befolkningen er en lille smule ældre end i kommunen som helhed. En lidt ældre befolkning medfører alt andet lige lidt flere dødsfald med et faldende folketal som resultat.

Resultaterne på fremskrivningsområder skal anvendes med forsigtighed. Jo mindre områderne er jo større er usikkerheden på resultaterne. For de mindste områder er der således en betydelig usikkerhed. Når resultaterne fra de små områder summeres f.eks. til skoledistrikter mindskes usikkerheden.

BEFOLKNINGSPROGNOSE FOR NORDDJURS KOMMUNE

Dist. nr.	Fremskr. nr.	Norddjurs Kommune	2007	Antal personer pr. 1. januar			Ændring 2008-17	
				2008	2013	2017	Antal personer	%
	6	Anholt	164	165	160	159	-6	-3,6
1		Anholt skoledistrikt	164	165	160	159	-6	-3,6
	2	Mølle land	1.444	1.466	1.405	1.335	-131	-9,0
	4	Fuglsang	1.212	1.224	1.461	1.644	420	34,3
	14	Ramskovgård	23	24	20	16	-8	-31,6
2		Mølle Skoledistrikt	2.679	2.714	2.886	2.995	281	10,3
	1	Toubro land	635	630	604	581	-49	-7,8
	15	Lyngby-Trustrup	1.279	1.297	1.345	1.319	22	1,7
3		Toubro Skoledistrikt	1.914	1.927	1.949	1.900	-27	-1,4
	5	Vestre centrum	1.567	1.531	1.448	1.397	-134	-8,8
	7	Vestre by	872	867	836	798	-69	-7,9
	8	Dolmer	1.396	1.387	1.419	1.397	10	0,7
	9	Enslev	252	265	257	246	-19	-7,3
4		Vestre Skoledistrikt	4.087	4.050	3.960	3.838	-212	-5,2
	10	Østre by	2.751	2.770	2.704	2.618	-152	-5,5
	11	Åstrup	1.138	1.183	1.268	1.202	19	1,6
	12	Hammelev	311	301	284	272	-29	-9,7
	39	Bavnehøj nord	504	485	469	449	-36	-7,4
5		Østre Skoledistrikt	4.704	4.739	4.726	4.541	-198	-4,2
	3	Søndre	4.810	4.871	4.645	4.423	-448	-9,2
	13	Grenå Strand	184	231	219	208	-23	-9,8
	16	Åbyen	48	50	230	223	173	346,8
6		Søndre Skoledistrikt	5.042	5.152	5.093	4.854	-298	-5,8
	17	Glesborg by	511	524	581	571	47	9,0
	18	Glesborg opland	1.349	1.355	1.284	1.235	-120	-8,9
	19	Selkær mølle	35	42	40	38	-4	-8,7
	20	Gjerrild by	500	499	501	477	-22	-4,3
	21	Gjerrild nordstr s.huso	36	34	42	48	14	40,4
	22	Bønnerup str. by	830	838	844	829	-9	-1,0
	23	Bønnerup str. s.husomr.	39	34	41	46	12	34,2
7		Glesborg Skoledistrikt	3.300	3.326	3.333	3.244	-82	-2,5
	24	Voldby by	451	440	430	423	-17	-3,8
	25	Voldby opland	794	826	791	771	-55	-6,7
8		Voldby Skoledistrikt	1.245	1.266	1.222	1.194	-72	-5,7
	26	Ørum by	740	728	690	680	-48	-6,6
	27	Ørum opland	1.232	1.221	1.169	1.133	-88	-7,2
	28	Ramten by	239	247	244	241	-6	-2,2
	29	Stenvad by	271	276	274	273	-3	-1,0
	30	Fjellerup by	453	452	446	432	-20	-4,4
	31	Fjellerup str. s.husomr	196	206	192	186	-20	-9,9
9		Ørum Skoledistrikt	3.131	3.130	3.016	2.945	-185	-5,9
	40	Ørsted	1.535	1.529	1.548	1.562	33	2,2
	41	Holbæk	262	268	265	252	-16	-6,0
	42	Udbyhøj sommerhusomr.	25	24	34	42	18	73,9
	43	St. Sjørup s.husomr.	27	33	40	45	12	35,2
	44	Rest Land Rougsøskolen	1.567	1.572	1.459	1.383	-189	-12,0
10		Rougsø Skoledistrikt	3.416	3.426	3.346	3.283	-143	-4,2
	32	Lystrup str. s.husomr.	20	22	24	24	3	12,8
	33	Rest Land Langhøjskolen	1.066	1.058	988	933	-125	-11,8
	45	Vivild	802	798	783	780	-18	-2,2
	46	Nørager	278	288	302	314	26	9,1
	47	Gjesing	379	379	370	369	-10	-2,6
	48	Skovgårde sommerhusomr.	20	24	31	37	13	52,5
11		Langhøj Skoledistrikt	2.565	2.569	2.497	2.458	-111	-4,3
	34	Allingåbro	1.930	1.904	1.935	1.951	47	2,4
	35	Rest Land Allingåbro sk.	172	173	167	161	-12	-7,0
12		Allingåbro Skoledistrikt	2.102	2.077	2.102	2.111	34	1,7
	36	Auning by	2.573	2.617	2.877	3.030	413	15,8
	37	Ø Alling by	264	260	256	255	-5	-1,9
	38	Faus-Aung/Ø.V.Alli sogn	1.147	1.163	1.099	1.056	-107	-9,2
13		Auning Skoledistrikt	3.984	4.040	4.232	4.341	301	7,4
	1	HELE KOMMUNEN	38.333	38.581	38.522	37.862	-719	-1,9

Tabel 4: Befolkningsudvikling i fremskrivning, summeret på skoledistrikter.

4 Afvigelser i forhold til prognosen i 2007

I 2007 blev det beregnet, at der pr. 1. januar 2008 skulle være 38.388 personer i Norddjurs Kommune. Det faktiske befolkningstal blev 38.581 personer, hvilket vil sige en afvigelse på i alt 193 personer mere end beregnet. Afvigelserne er primært i aldersgrupperne 0-6 årige og 26-42 årige, og der kan desuden være afvigelser indenfor de enkelte fremskrivningsområder.

Det blev i 2007 prognosen forudsat, at der i løbet af år 2007 skulle indflyttes i 215 nye boliger, af i alt 505 personer. Det faktiske antal nye boliger der i år 2007 blev indflyttet i, var 156 nye boliger, af i alt 416 personer. Den gennemsnitlige hustandsstørrelse ved indflytning i nye boliger i 2007 var i gennemsnit 2,7 personer pr. ny bolig.

Denne prognose er beregnet på et flyttemønster for årene 2003-07, mens prognosen i år 2007 blev beregnet på et flyttemønster for årene 2002-06. I 2007 blev det beregnet, at der i løbet af prognoseperioden skulle indflyttes i 1.400 nye boliger, mens der i denne prognose beregnes indflyttet i 1.786 nye boliger.

I tabel 5 er afvigelserne mellem de 2 prognoser vist fordelt på aldersgrupper.

	Prog. 07	Status	Afvigelse		Prog. 07	Prog. 08	Afvigelse	
	2008	2008	Abs.	%	2016	2016	Abs.	%
0 årige	358	370	12	3,4	323	308	-15	-4,6
0 - 6 årige	2.732	2.766	34	1,2	2.490	2.301	-189	-7,6
7 - 16 årige	5.094	5.115	21	0,4	4.390	4.299	-91	-2,1
17 - 25 årige	3.524	3.524	0	0,0	3.745	4.302	557	14,9
26 - 42 årige	7.402	7.516	114	1,5	5.942	6.010	68	1,1
43 - 59 årige	9.799	9.815	16	0,2	9.535	9.586	51	0,5
60 - 64 årige	2.821	2.830	9	0,3	2.785	2.792	7	0,3
65 - 79 årige	5.187	5.194	7	0,1	6.523	6.535	12	0,2
80 - 99 årige	1.829	1.821	-8	-0,4	2.121	2.188	67	3,2
0 - 99 årige	38.388	38.581	193	0,5	37.531	38.014	483	1,3

Tabel 5: Afvigelser mellem 2007-prognosen og 2008-prognosen fordelt på aldersgrupper

I denne prognose beregnes specielt flere 17-25 årige og flere 80-99 årige end i prognosen fra sidste år. Derimod regnes der i denne prognose med et mindre antal fødsler, et mindre antal 0-6 årige samt 7-16 årige.

I tabel 6 er afvigelserne fordelt på fremskrivningsområder i kommunen vist både for indeværende statusår 1.1.2008 og beregnede afvigelser pr. 1.1.2016.

I Grenå er der ændret i distriktsinddelingen i år 2007, så tallene ikke kan sammenlignes mellem de to prognoser for Østre og Søndre Skoledistrikter.

BEFOLKNINGSPROGNOSE FOR NORDDJURS KOMMUNE

Distrikt nr	Fremskriv nr.	Norddjurs Kommune	prog.07	Stat.08	Afvigelse		prog. 07	prog 08	Afvigelse	
			2008	2008	Abs.	%	2016	2016	Abs.	%
	6	Anholt	161	165	4	2,5	166	160	-6	-3,8
1		Anholt skoledistrikt	2.169	2.173	4	0,2	2.182	2.176	-6	-0,3
	2	Mølle land	1.437	1.466	29	2,0	1.299	1.354	55	4,2
	4	Fuglsang	1.242	1.224	-18	-1,5	1.632	1.602	-30	-1,8
	14	Ramskovgård	22	24	2	9,1	15	17	2	15,2
2		Mølle Skoledistrikt	2.701	2.714	13	0,5	2.946	2.973	27	0,9
	1	Toubro land	631	630	-1	-0,2	563	586	23	4,1
	15	Lyngby-Trustrup	1.284	1.297	13	1,0	1.300	1.325	25	1,9
3		Toubro Skoledistrikt	1.915	1.927	12	0,6	1.863	1.911	48	2,6
	5	Vestre centrum	1.527	1.531	4	0,3	1.400	1.410	10	0,7
	7	Vestre by	863	867	4	0,5	784	808	24	3,0
	8	Dolmer	1.406	1.387	-19	-1,4	1.375	1.399	24	1,7
	9	Enslev	251	265	14	5,6	422	249	-173	-41,1
4		Vestre Skoledistrikt	4.047	4.050	3	0,1	3.981	3.865	-116	-2,9
	10	Østre by	3.845	2.770	-1.075	-28,0	3.573	2.641	-932	-26,1
	11	Åstrup	1.147	1.183	36	3,1	1.171	1.219	48	4,1
	12	Hammelev	308	301	-7	-2,3	275	274	-1	-0,2
	39	Bavnehøj nord	503	485	-18	-3,6	467	454	-13	-2,7
5		Østre Skoledistrikt	5.803	4.739	-1.064	-18,3	5.486	4.588	-898	-16,4
	3	Søndre	3.694	4.871	1.177	31,9	3.300	4.477	1.177	35,7
	13	Grenå Strand	182	231	49	26,9	162	211	49	30,2
	16	Åbyen	48	50	2	4,2	225	224	-1	-0,2
6		Søndre Skoledistrikt	3.924	5.152	1.228	31,3	3.687	4.912	1.225	33,2
	17	Glesborg by	511	524	13	2,5	491	574	83	16,8
	18	Glesborg opland	1.334	1.355	21	1,6	1.197	1.247	50	4,2
	19	Selkær mølle	35	42	7	20,0	33	39	6	17,4
	20	Gjerrild by	494	499	5	1,0	452	482	30	6,7
	21	Gjerrild nordstr s.huso	38	34	-4	-10,5	52	46	-6	-11,0
	22	Bønnerup str. by	840	838	-2	-0,2	853	836	-17	-2,0
	23	Bønnerup str. s.husomr.	40	34	-6	-15,0	49	44	-5	-9,3
7		Glesborg Skoledistrikt	3.292	3.326	34	1,0	3.127	3.268	141	4,5
	24	Voldby by	453	440	-13	-2,9	426	424	-2	-0,5
	25	Voldby opland	782	826	44	5,6	705	776	71	10,0
8		Voldby Skoledistrikt	1.235	1.266	31	2,5	1.131	1.199	68	6,0
	26	Ørum by	733	728	-5	-0,7	653	682	29	4,5
	27	Ørum opland	1.225	1.221	-4	-0,3	1.130	1.143	13	1,2
	28	Ramten by	241	247	6	2,5	235	241	6	2,5
	29	Stenvad by	270	276	6	2,2	255	274	19	7,5
	30	Fjellerup by	457	452	-5	-1,1	438	436	-2	-0,4
	31	Fjellerup str. s.husomr	194	206	12	6,2	185	187	2	1,3
9		Ørum Skoledistrikt	3.120	3.130	10	0,3	2.896	2.964	68	2,3
	40	Ørsted	1.566	1.529	-37	-2,4	1.622	1.547	-75	-4,6
	41	Holbæk	272	268	-4	-1,5	253	256	3	1,1
	42	Udbyhøj sommerhusomr.	27	24	-3	-11,1	42	40	-2	-5,0
	43	St. Sjørup s.husomr.	29	33	4	13,8	40	43	3	8,7
	44	Rest Land Rougsøskolen	1.547	1.572	25	1,6	1.365	1.398	33	2,4
10		Rougsø Skoledistrikt	3.441	3.426	-15	-0,4	3.322	3.284	-38	-1,1
	32	Lystrup str. s.husomr.	22	20	-2	-9,1	25	23	-2	-6,2
	33	Rest Land Langhøjskolen	1.054	1.058	4	0,4	946	945	-1	-0,1
	45	Vivild	819	798	-21	-2,6	834	780	-54	-6,5
	46	Nørager	286	288	2	0,7	316	311	-5	-1,5
	47	Gjesing	378	379	1	0,3	372	371	-1	-0,2
	48	Skovgårde sommerhusomr.	22	24	2	9,1	35	35	0	1,0
11		Langhøj Skoledistrikt	2.581	2.567	-14	-0,5	2.528	2.466	-62	-2,4
	34	Allingåbro	1.954	1.904	-50	-2,6	2.052	1.946	-106	-5,2
	35	Rest Land Allingåbro sk.	170	173	3	1,7	160	161	1	0,5
12		Allingåbro Skoledistrikt	2.124	2.077	-47	-2,2	2.212	2.107	-105	-4,8
	36	Auning by	2.645	2.617	-28	-1,1	2.921	2.994	73	2,5
	37	Ø Alling by	264	260	-4	-1,5	254	255	1	0,4
	38	Faus-Aung/Ø.V.Alli sogn	1.136	1.163	27	2,4	1.016	1.067	51	5,0
13		Auning Skoledistrikt	4.045	4.040	-5	-0,1	4.191	4.315	124	3,0
	1	HELE KOMMUNEN	38.387	38.581	194	0,5	37.534	38.014	480	1,3

Tabel 6: Afvigelser mellem 2007-prognosen og 2008-prognosen fordelt på fremskrivningsområder

Siden udarbejdelsen af 2007 prognosen er der ændret i distrikts-inddelingen i Grenå. Tallene for Østre og Søndre skoledistrikter er derfor ikke sammenlignelige mellem de to prognoser

5 Prognosens forudsætninger

Prognoseberegningerne baseres på en række forudsætninger vedrørende:

- Arbejdskraftopland.
- Fremtidige flyttemønstre på kommune- og delområdeniveau (baseret på den historiske befolkningsudvikling i 3-5 år).
- Fremtidigt boligbyggeri.
- Husstandsstørrelser i nye boliger opdelt på kommune og boligtyper.
- Aldersfordelt fødselsmønster / fremtidig fødselshyppighed.
- Amtsopdelte dødelighedstavler.
- Kommunens områdeopdeling.

Afsnittet "Generelt om KMD's befolkningsprognose" indeholder en mere detaljeret gennemgang af beregningsprincipperne i prognosen og prognosemodellens teoretiske grundlag.

Dette afsnit beskriver de konkrete forudsætninger, der ligger til grund for udarbejdelsen af befolkningsprognosen for Norddjurs Kommune.

Sammenhængen mellem denne prognoses områdetyper er beskrevet i afsnittet "Prognosens område- og distriktsopdeling".

KMD's befolkningsprognose tager udgangspunkt i Danmarks Statistiks prognose for hele landet.

5.1 Forudsætninger for overordnet prognose

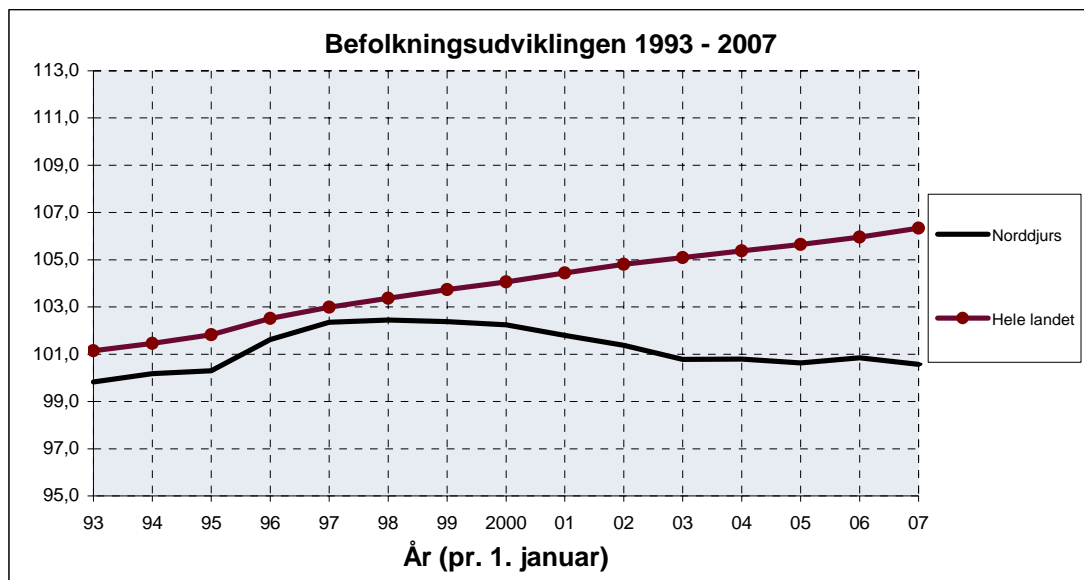
Den overordnede prognose er udarbejdet af Danmarks Statistik (DS) og løber frem til år 2050. Den overordnede prognose er grundlaget for prognosen for arbejdskraftoplandet som helhed.

Dødeligheden forudsættes at være faldende for både mænd og kvinder gennem hele prognoseperioden, mens der forventes en mindre stigning i fertiliteten. Antallet af fødsler forudsættes at stige fra 1,78 fødsler pr. kvinde i år 2006 til 1,90 i år 2030.

Den overordnede prognose forudsætter en markant stigning i indvandringen frem mod år 2030, hvorefter udviklingen flader ud. Udvandringen fra Danmark forventes i samme periode at stige moderat.

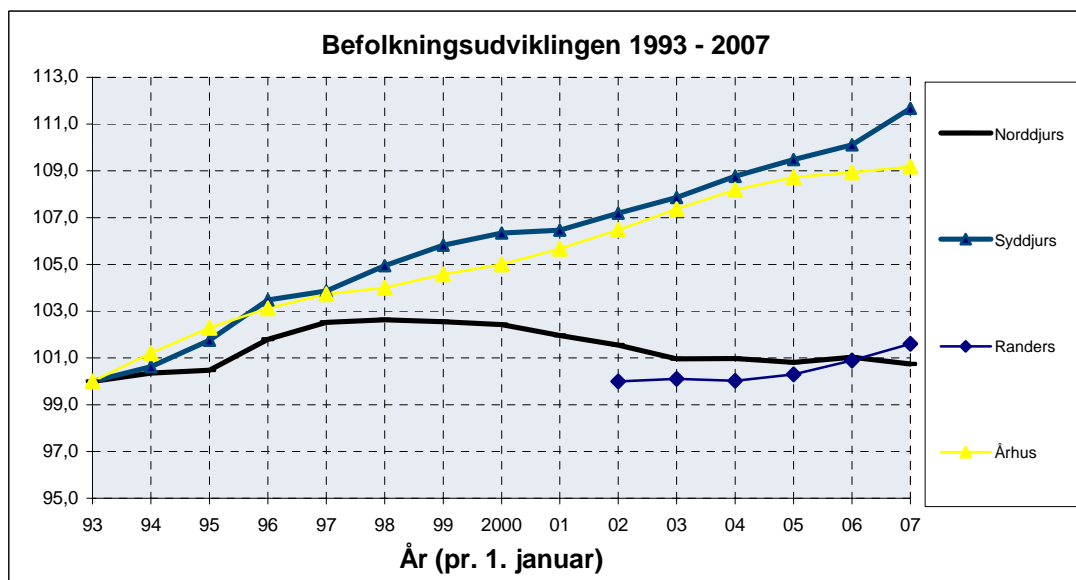
5.2 Historisk befolkningsudvikling

Figur 23 viser befolkningsudviklingen fra 1993-2007 for Norddjurs Kommune. Af figuren fremgår det, at Norddjurs Kommune siden 1993 har haft en mindre befolkningsfremgang.



Figur 23: Befolkningsudvikling i Norddjurs Kommune og hele landet, indekstal

Af nedenstående figur ses det endvidere at befolkningsudviklingen har været mere stigende i arbejdskraftoplandet end i Norddjurs Kommune.



Figur 24: Befolkningsudviklingen for Norddjurs Kommune og kommuner i arbejdskraftoplandet, indekstal. Randers kommune er kun medtaget fra år 2002, da der ikke foreligger tidligere tal grundet kommunalreformen.

5.3 Befolkningens nettobevægelse

Når man beregner den samlede nettobevægelse i Norddjurs Kommune, er der flere faktorer der spiller ind. En faktor er det antal personer, der flytter til og fra kommunen.

De væsentligste årsager til, at borgerne flytter, er: Jobskifte, ægteskab, uddannelse og familieforøgelse.

En anden faktor er det antal personer, der udvandrer fra kommunen og bosætter sig i et andet land. Der er også personer, der bevæger sig den anden vej.

Endelig tages der i prognosen højde for antal fødte og døde i Norddjurs Kommune. Den samlede nettobevægelse i befolkningen i Norddjurs Kommune er vist i nedenstående tabel for årene 1991-2006.

0-99 år	1992	1993	1994	1995	1996	1997	1998	1999	2000	2001	2002	2003	2004	2005	2006	2007
Befolkning	31.956	32.047	32.093	32.189	32.535	32.717	32.723	32.701	32.594	32.423	32.221	32.118	32.065	32.024	38.427	38.333
Tilflyttere kommunen	1.742	1.791	1.862	2.043	2.224	2.141	2.074	2.051	1.946	2.009	1.947	2.078	1.988	2.177	1.880	1.828
Fraflyttere kommunen	1.739	1.692	1.883	2.004	2.205	2.118	2.094	2.112	2.124	2.176	1.978	2.040	2.139	2.106	1.910	1.664
Interne flytninger	3.326	3.495	3.732	3.566	4.010	3.654	3.664	3.672	3.449	3.302	3.625	3.448	3.409	3.375	4.278	3.807
Indvandring	217	169	200	600	331	214	193	227	242	239	191	236	222	188	249	316
Udvandring	154	147	117	146	158	163	153	169	147	152	182	142	151	153	140	120
Total antal flytninger	7.178	7.294	7.794	8.359	8.928	8.290	8.178	8.231	7.908	7.878	7.923	7.944	7.909	7.999	8.457	7.735
Til- og fraflyttere i pct. af samlet antal flytninger	48,5	47,8	48,0	48,4	49,6	51,4	51,0	50,6	51,5	53,1	49,5	51,8	52,2	53,5	44,8	45,1
Ind- og udvandrere i pct. af samlet antal flytninger	5,2	4,3	4,1	8,9	5,5	4,5	4,2	4,8	4,9	5,0	4,7	4,8	4,7	4,3	4,6	5,6
Flytninger i pct. af befolkningen	22,5	22,8	24,3	26,0	27,4	25,3	25,0	25,2	24,3	24,3	24,6	24,7	24,7	25,0	22,0	20,2
Nettotilflytning i alt	66	121	62	493	192	74	20	-3	-83	-80	-22	132	-80	106	79	360
Føde	426	419	429	414	445	409	389	356	347	320	336	339	309	345	344	358
Døde	403	389	394	425	410	407	422	426	430	417	499	445	367	391	522	478
Nettobevægelse i alt	89	151	97	482	227	76	-13	-73	-166	-177	-185	26	-138	60	-99	240

Tabel 7: Befolkningens nettobevægelse i Norddjurs Kommune.

Det skal bemærkes, at tallene fra år 2006 og 2007 ikke umiddelbart kan sammenlignes med de tidligere år på grund af, at f.eks. tilflyttere og fraflyttere fra og til kommunen bagud i tiden er sammenlægninger af de gamle kommuner og derfor blev regnet som flytninger ind og ud af kommunen, hvis der f.eks. skete en flytning fra Ørum by til Fjellerup by. Det skal bemærkes at ind- og udvandring samt fødte og døde kan sammenlignes historisk, ligesom total antal flytninger er sammenlignelige historisk.

5.4 Afgrænsning af arbejdskraftopland

Arbejdskraftoplandet for Norddjurs Kommune består, udover kommunen selv, af kommunerne: Syddjurs, Randers og Århus Kommune.

Afgrænsningen af arbejdskraftoplandet er blandt andet foretaget på baggrund af pendlingsoplysninger fra Danmarks Statistik (2006) jf. tabel 8. Sammenholder man de to tabeller, fremgår det, at regionen omfatter størstedelen af indpendlerne til Norddjurs Kommune.

Indpendler til Norddjurs		Udpendler fra Norddjurs	
fra:		til:	
Syddjurs	1351	Syddjurs	1615
Randers	756	Århus	1612
Århus	621	Randers	1427
Favrskov	84	Favrskov	136
Aalborg	39	Viborg	87
Skanderborg	29	Uden for Danmark	77
Mariagerfjord	28	Skanderborg	64
København	26	København	62
Silkeborg	25	Silkeborg	53
Viborg	21	Aalborg	32
Frederikshavn	18	Horsens	29
Sønderborg	15	Mariagerfjord	29
Horsens	14	Esbjerg	28
I alt arbejdskraftopland	2728	I alt arbejdskraftopland	4654
Fra øvrige kommuner	510	Til øvrige kommuner	918

Tabel 8: Ind- og udpendling til/fra Norddjurs Kommune fra arbejdskraftopland og øvrige kommuner, (www.dst.dk, PENDAB11).

5.5 Fremtidigt boligbyggeri

Norrdjurs Kommune forventer, at der i prognoseperioden bliver opført i alt 1.207 nye boliger. Disse boliger fordeler sig på 5 boligtyper, hvilket fremgår af næste afsnit. Opsplitningen på boligtyper påvirker nye boligers husstandsstørrelse og indflytternes aldersfordeling.

I befolkningsprognosen for Norrdjurs Kommune indgår boligbyggeriet i arbejdskraftoplandet som en væsentlig forudsætning. Fastlæggelsen af boligprogrammet for dette område er sket på grundlag af det faktiske boligbyggeri, kommunerne har haft i perioden 2002-2006 (Se nedenstående tabel).

	1992	1993	1994	1995	1996	1997	1998	1999	2000	2001	2002	2003	2004	2005	2006	Gennemsnit		
																Alle 15 år	Sidste 5 år	Sidste 3 år
Norrdjurs	111	102	207	51	145	124	187	141	100	135	116	107	161	79	119	126	116	120
Øvrig region	2195	1365	1501	898	1144	1557	1964	1597	1656	1659	1892	2551	2436	2429	2098	1796	2281	2321
Hele regionen	2306	1467	1708	949	1289	1681	2151	1738	1756	1794	2008	2658	2597	2508	2217	1922	2398	2441
Byggeriet i i % i forhold til hele regionens byggeri:	Norrdjurs																	
	4,8%	7,0%	12,1%	5,4%	11,2%	7,4%	8,7%	8,1%	5,7%	7,5%	5,8%	4,0%	6,2%	3,1%	5,4%	6,5%	4,9%	4,9%

Tabel 9: Hittidigt boligbyggeri i Norrdjurs Kommune og det øvrige arbejdskraftopland.

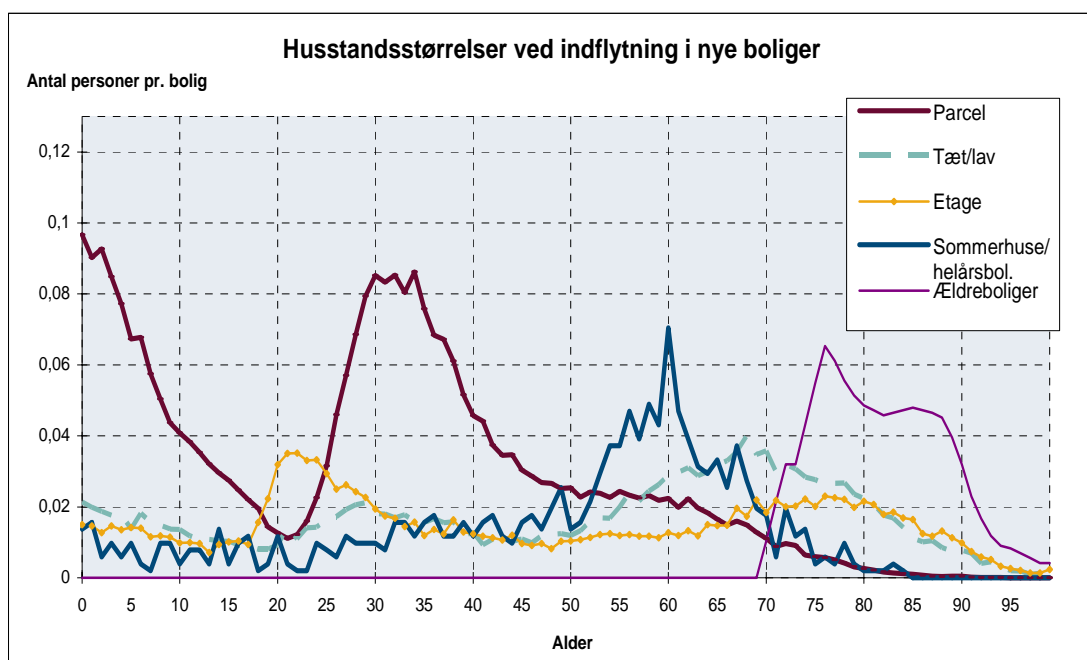
For kommunerne i arbejdskraftoplandet forudsætter beregningsmodellen, at der i gennemsnit bliver bygget 3.018 boliger pr. år i prognoseperioden. Disse forudsættes fordelt på 25% parcelhuse, 24% tæt/lav boliger og 51% etageboliger. I Norrdjurs Kommune forventes der gennemsnitligt frem til år 2019 indflyttet i 101 nye boliger om året. Fordelingen på boligtyper i prognosen for Norrdjurs Kommune er 40% parcelhuse, 30% tæt-lav boliger, 10% etageboliger, 10% sommerhuse/helårsboliger og 10% ældreboliger. For sommerhusene drejer det sig om eksisterende sommerhuse hvor anvendelsen ændres fra ferie/fritid til helårsanvendelse.

Boligprogrammet er vedlagt denne befolkningsprognose som bilag.

5.6 Husstandsstørrelser

Boligprogrammet for Norddjurs Kommune og den øvrige region er som nævnt i sidste afsnit opdelt på boligtyper. For at beregne antallet af indflyttere i de nye boliger og indflytternes fordeling på køn og alder, er det nødvendigt at opstille nogle forudsætninger om de kommende indflyttere.

Til det formål har KMD dannet i alt 50 forskellige standardparametre fordelt på en række bolig- og kommunetyper ud fra et stort statistisk grundlag fra perioden 2000-05 (se figur 25).



Figur 25: Aldersfordelte husstandsstr. ved indflytning i nye boliger i Norddjurs Kommune

Ovenstående figur illustrerer, hvor mange personer i en aldersgruppe opførelsen af 1 ny bolig giver anledning til i Norddjurs Kommune. Summerer man antallet af personer pr. bolig for alle aldersgrupper for alle boligtyperne, giver det kommunens gennemsnitlige husstandsstørrelse.

I denne prognose for Norddjurs Kommune er der anvendt standardboligtyper for "Parcelhuse", "Tæt/lav boliger", "Etageboliger", "Sommerhuse/helårsboliger" og "Ældreboliger". Ved beregningerne anvendes dermed følgende husstandsstørrelser ved indflytning i nye boliger:

Parcelhuse	2,942
Tæt/lav boliger	1,681
Etageboliger	1,482
Sommerhuse/helårsboliger	1,321
Ældreboliger	1,011

5.7 Flyttemønster

Det fremtidige flyttemønster bestemmes i prognosemodellen på baggrund af den historiske udvikling - for denne prognose perioden 2002-2006. For at få et tilstrækkeligt statistisk grundlag for beregningerne af flyttemønstret i Norddjurs Kommune, er der dannet 9 flytteparameterområder. Flytteparameterområderne er dannet på grundlag af vurderinger af de enkelte områders alders- og bolig-sammensætning.

Nedenfor angives de gennemsnitlige forblivelsesrater, der er anvendt i kommune-total- og delområdeprognosen.

Parameterområde	Forblivelsesrate
Norddjurs Kommune	94,43
Det øvrige arbejdskraftopland	94,41
ANHOLT	***
AUNING BØNNERUP FJELLER	91,77
BYKERNE FUGLSANG ÅBYEN	95,26
LAND MV. VEST	92,20
LAND MV. ØST	94,17
STØRRE LANDSBYER VEST	90,89
STØRRE LANDSBYER ØST	94,04
SØNDRE VESTRE DOLMER	93,78
ØSTRE BY ÅSTRUP MØLLE L	91,29

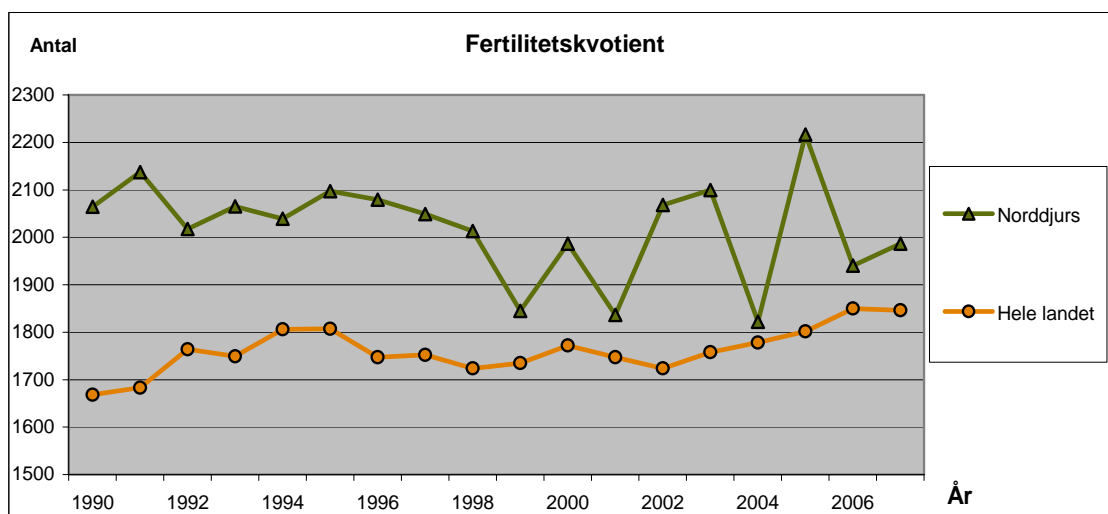
Tabel 10: Forblivelsesrater for parameteromr. (bemærk, simpelt gennemsnit i forblivelsesraterne)

Forblivelsesraten for Norddjurs Kommune er 94,43. Det betyder, at der generelt for kommunen sker en udtynding af befolkningen. Der er forskel på kommunens 9 parameterområder.

5.8 Fødselsmønstret

Figur 26 viser udviklingen i den samlede fertilitet for hele landet og Norddjurs Kommune. For Norddjurs Kommune lå den samlede fertilitet i år 2007 på 1.986. Det vil sige, at 1.000 kvinder ville føde 1.986 børn i løbet af den fødedygtige alder fra det 15. til det 49. leveår. Nedenstående figur viser også, at antallet af fødsler i Norddjurs Kommune varierer meget fra år til år.

Norddjurs Kommunes samlede fødselshyppighed var 1.986, hvorimod kvotienten for det øvrige arbejdskraftopland var 1.998.



Figur 26: Fødselshyppighed 1990-2007 for Norddjurs Kommune og hele landet. (1990-2005 eksl. Sønderhald Kommune).

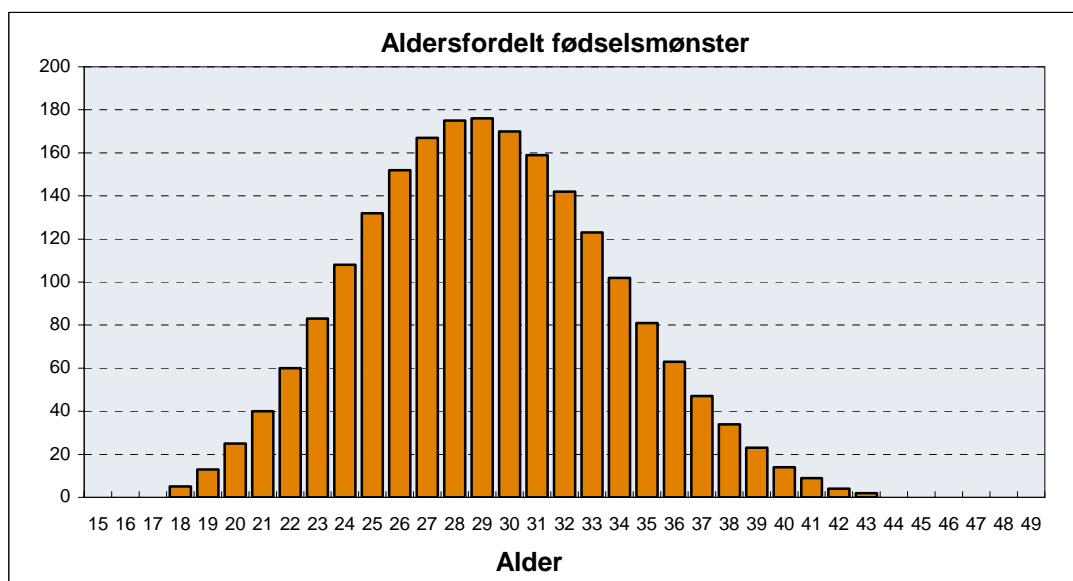
I forhold til de nævnte fødselshyppigheder foretages der endvidere en automatisk regulering på grundlag af det historiske antal fødsler i henholdsvis kommunen og den øvrige region. Denne "reguleringsfaktor" kaldes fødselsniveauet. Fødselsniveauet er 1,038 for Norddjurs Kommune og 1,019 for det øvrige arbejdskraftopland. Fødselsniveauet for kommunen og arbejdskraftoplandet er vist i nedenstående tabel.

Parameterområde	Fødselsniveau
Norrdjurs Kommune	1,026
Det øvrige arbejdskraftopland	1,004
1: Land mv. Vest	1,245
2: Land mv. Øst	0,993
3: Større landsbyer Vest	1,047
4: Større landsbyer Øst	1,122
5: Auning, Bønnerup, Fjellerup	0,655
6: Østre by, Åstrup, Mølle	0,928
7: Søndre, vestre, Dolmer	1,228
8: Bykerne Fuglsang, Åbyen	1,112
9: Anholt	0,978

Tabel 11: Fødselsniveau for befolkningsprognosen

Herved bliver den samlede korrigerede fødselshyppighed for Norrdjurs Kommune 2,169 og 2.036 for det øvrige arbejdskraftopland. For hvert parameterområde er fødselshyppigheden derefter reguleret med fødselsniveauet i de enkelte parameterområder. Fødselsniveauet er beregnet på grundlag af det historiske antal fødsler 2003-2007.

Det aldersfordelte fødselsmønster er beregnet som et gennemsnit for perioden 2003-2007.



Figur 27: Aldersfordelt fødselsmønster, Norrdjurs Kommune (# fødsler pr. 1.000 kvinder)

I delområdeprognosen anvendes som udgangspunkt den aldersfordelte fødselsmønster (figur 27) for Norrdjurs Kommune som helhed.

6 Generelt om KMD's befolkningsprognose

KMD's befolkningsprognoser tager udgangspunkt i prognosemodellen Opus Simulering Befolkning. Der er tale om en teoretisk velfunderet og sammenhængende model, der bygger på modeller udarbejdet af professor Jens Jeppesen, Statistisk Institut ved Århus Universitet. Dette afsnit indeholder en mere generel beskrivelse af beregningsprincipperne og de forskellige begreber i KMD's befolkningsprognose.

Befolkningsprognosen beregner den fremtidige befolkningsudvikling opdelt på 1 års aldersklasser. Beregningerne foregår for mænd og kvinder opdelt efter den områdeopdeling kommunen vælger (ud fra mulighederne i kommunens CPR-vejregister).

6.1 Generelle antagelser og overordnet udgangspunkt

Det er en grundlæggende antagelse for KMD's prognosemodel, at befolkningsudviklingen i kommunerne og kommunens delområder i høj grad er afhængig af den generelle udvikling i et større område. Det er således antagelsen, at flytninger til og fra et større område (arbejdskraftopland) først og fremmest hænger sammen med erhvervsudviklingen og jobmulighederne i området. I et arbejdskraftopland vil opførelsen af nye boliger i høj grad være en konsekvens af en efterspørgsel forårsaget af erhvervsudviklingen. Prognosekommunens arbejdskraftopland indgår som forudsætning i en væsentlig forudsætning i KMD's befolkningsprognose.

En konsekvens af ovenstående antagelse er, at befolkningsudviklingen i arbejdskraftoplandet kan beregnes med rimelig sikkerhed vha. prognosemodeller som Danmarks Statistiks, hvor boligbyggeriet ikke indgår som en forudsætning. Danmarks Statistiks prognose er en befolkningsfremskrivning baseret på de seneste års demografiske udviklingstendenser med hensyn til fødselshyppighed, dødelighed og flytninger og indgår som den overordnede prognose for arbejdskraftoplandet i KMD's befolkningsprognose.

Ser man derimod på enkeltkommunerne og delområderne i arbejdskraftoplandet har opførelsen af nye boliger betydning for hvor tilflyttere bosætter sig. Opførelsen af nye boliger har ligeledes betydning for flytninger mellem kommuner og delområder for de familier, der ønsker at "forbedre" deres boligsituation.

KMD's befolkningsprognose håndterer således 2 forskellige bevægelsestyper:

Befolkningsbevægelser til og fra et arbejdskraftopland, som er forårsaget af overordnede samfundsmæssige udviklinger, hvor boligbyggeriets størrelse er en konsekvens af disse overordnede udviklinger og ikke en årsag til tilflytning til arbejdskraftoplandet.

Befolkningsbevægelser internt i et arbejdskraftopland (mellem kommune og delområder), hvor boligbyggeriet har stor betydning for hvor bl.a. tilflyttere bosætter sig. Et større boligbyggeri kan således betyde en større tilflytning til et område internt i et arbejdskraftopland.

KMD's befolkningsprognosemodel regner videre på befolkningsprognosen for arbejdskraftoplandet ud fra 2 hovedprincipper: nedbrydningsprincippet og net-tostrømsprincippet.

6.2 Nedbrydningsprincippet

KMD's befolkningsprognosemodel er baseret på "nedbrydningsprincippet". Beregningsgangen består generelt i, at en (overliggende) prognose for et arbejdskraftopland nedbrydes til en prognose for delområderne i kommunen. Denne nedbrydning foregår i to beregningstrin.

Først beregner modellen en **kommunetotalprognose**, hvor prognosen for arbejdskraftoplandet nedbrydes til en prognose for kommunen og en prognose for den øvrige region.

Det andet beregningstrin er befolkningsprognosens **delområdeprognose**. Her bliver kommunetotalprognosens resultat for kommunen anvendt som den overliggende prognose. OPUS SIMULERING BEFOLKNING nedbryder denne beregning til prognoser for kommunens delområder.

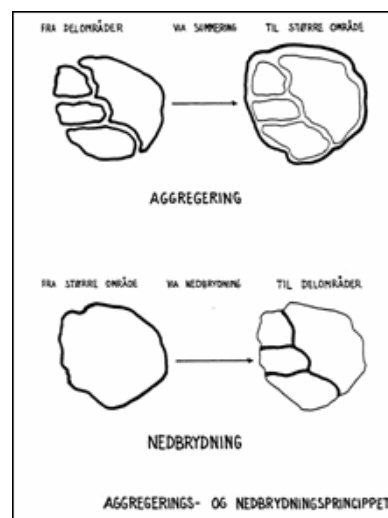
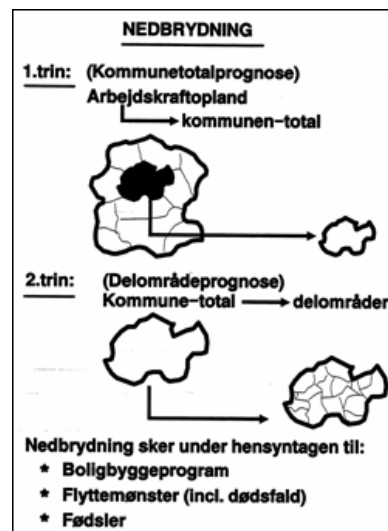
Nedbrydningsprincippet sikrer fuld sammenhæng mellem beregningen af delområderne og den beregnede befolkningsudvikling for kommunen og arbejdskraftoplandet som helhed. Herved fjernes risikoen for "løbske" beregninger.

Konsistensjustering

Beregningerne i både kommunetotal- og delområdeprognosen foregår i praksis i 2 beregningstrin. Først beregnes befolkningsudviklingen ud fra de forudsætninger, der indgår i modellen (se efterfølgende afsnit). Dernæst sammenholdes disse beregninger med den "overliggende" prognose og den første beregning korrigeres for at sikre overensstemmelsen med den overliggende prognose. Denne korrektion kaldes konsistensjustering og er relativt kompleks. Ved konsistensjusteringen sikres dels sammenhængen til den overliggende prognose og dels, at der ved denne korrektion ikke sker skævvridninger i de beregnede køns- og aldersfordelinger mellem områderne.

Aggregeringsprincippet

Modsætningen til "nedbrydningsprincippet" er "aggregeringsprincippet", der i princippet beregner prognoser for hvert enkelt delområde, som herefter summeres til en kommunetotal. De prognosemodeller, der anvender dette beregningsprincip har ikke en "overordnet styring" af resultatet for kommunen som helhed.



Hvis der er delområder med "løbske" beregninger vil dette give en urealistisk kommunetotal. Det samme vil ske, hvis mange delområder beregnes en smule for optimistisk eller pessimistisk.

I princippet mangler aggregeringsprincippet dels den overliggende ramme for befolkningsudviklingen og dels konsistensjusteringen, der sikrer fuld sammenhæng i forhold til den overliggende prognose.

6.3 Nettostrømsprincippet

I KMD's prognosemodel adskilles tilflytningen til nye boliger og bevægelserne i de eksisterende boliger. Året efter en ny bolig er taget i anvendelse indgår den som en eksisterende bolig.

Bevægelserne i den eksisterende boligmasse består af:

- fraflytning
- tilflytning
- dødsfald
- fødsler

Udgangsbefolkning i et givet år	+	Flytninger i eksisterende boliger (til- & fraflytning samt dødsfald) Indflytning i nye boliger Fødsler	=	Slutbefolkning i et givet år
--	---	---	---	-------------------------------------

Fødsler beregnes for sig selv, mens de 3 øvrige bevægelser slås sammen til en nettobevægelse, der således dækker befolkningens samlede bevægelse i den eksisterende boligmasse - *nettostrømsprincippet*. Der er flere begrundelser for at anvende nettostrømme.

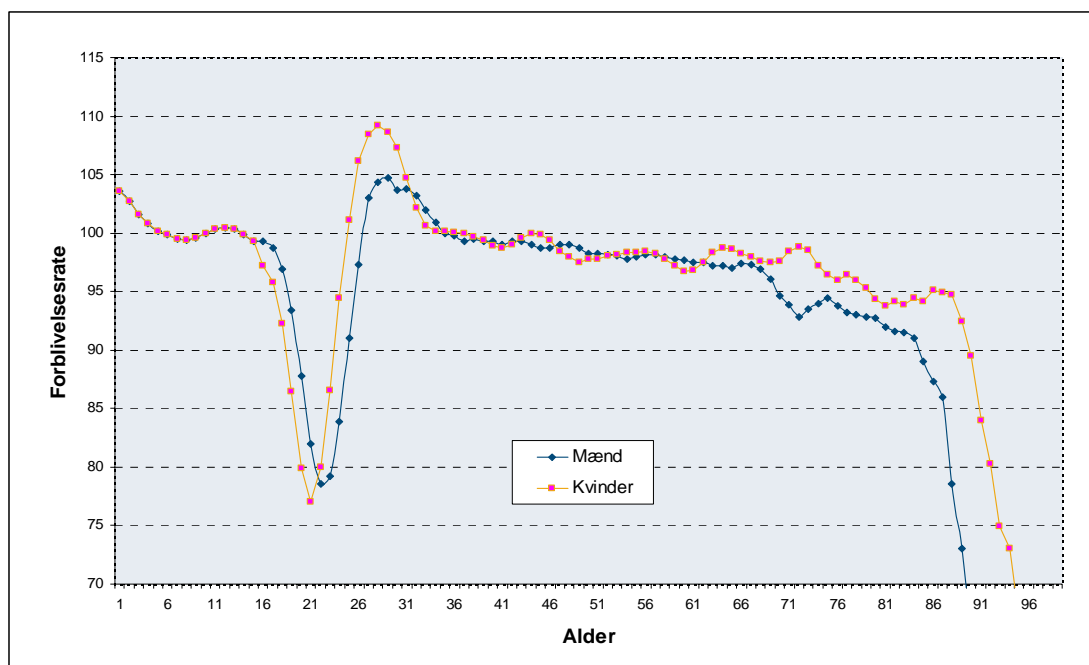
For det første må det antages, at bruttostrømme i mange tilfælde er snævert forbundet med hinanden. Et eksempel er dødsfald, som udløser en tilflytning til eksisterende boliger. For det andet er der risiko for større systematiske fejl, hvis bruttostrømmene fremskrives uafhængigt af hinanden. Anvendelse af nettostrømme giver en mindre statistisk usikkerhed end den samlede usikkerhed på anvendelse af bruttostrømme. For det tredje betyder anvendelsen af nettostrømme, at prognosemodellen bliver mindre og mere overskuelig, når der kun er én parameter at holde styr på.

Nettostrømmene udtrykkes i Opus Simulering Befolkning's hovedbegreb køns- og aldersfordelte **forblivelsesrater**, som beskrives nærmere i det efterfølgende underafsnit.

6.4 Flyttemønstre / forblivelsesrater

Bevægelserne i den **eksisterende boligmasse** samles i de køns- og aldersopdelte forblivelsesrater og beregnes ud fra de faktiske befolknings bevægelser i den eksisterende boligmasse i op til 3-5 historiske år.

Der er ikke andre prognosemodeller end Opus Simulering Befolkning, hvor der ved beregningen af flyttemønstre skelnes mellem bevægelserne i den eksisterende boligmasse og tilflytningen til nye boliger. Hvis der ikke foretages denne skelnen, vil tilflytningen til et større antal nye boliger i et område påvirke beregningen af flyttemønstrene. Ved de efterfølgende prognoseberegninger har tilflytningen til de nye boliger påvirket flyttemønstret, men indflytningen i nye boliger indgår samtidig som selvstændig parameter i beregningerne – nye boliger kommer i en vis forstand til at tælle med for kraftigt.



Figur 28: Eksempel på den aldersfordelte forblivelsesrate

Forblivelsesraterne beregnes, dels for kommunen som helhed og den øvrige del af arbejdskraftoplandet, til brug under beregningen af kommunetotalprognosen og dels for grupper af kommunes delområder til brug under beregningerne i delområdeprognosen.

De køns- og aldersopdelte forblivelsesrater udtrykker, hvor stor en andel af en given befolkning, der i løbet af et år forbliver boende i den eksisterende boligmasse. En forblivelsesrate der er over 100 betyder, at der sker en "ophobning" af personer i de eksisterende boliger. En forblivelsesrate der er mindre end 100 betyder, at befolkningen i de eksisterende boliger udtyndes.

Dog skal det bemærkes, at selv om forblivelsesraten er under 100, kan der godt forekomme befolkningstilvækst i et område. Dette sker, hvis antallet af fødsler og indflyttere i nye boliger overstiger det antal personer, der "udtyndes" i de eksisterende boliger.

Der kan være mange årsager til udtynding i de eksisterende boliger – f.eks.:

- Et stigende boligforbrug pr. indbygger,
- virkningen af en skæv aldersfordeling med overvægt af gamle, hvor den ene ægtefælle dør eller flytter på plejehjem,
- saneringsprogrammer, der evt. medfører sammenlægning af mindre lejligheder,
- flere skilsmisser,
- tendens til senere etablering i parforhold,

Flere af disse årsager har en tæt forbindelse til ændringer i boligmassens størrelse d.v.s. nybyggeri og nedrivning af boliger. Den generelle tendens er, at der i de fleste områder sker en udtynding – dette ses bl.a. ved, at husstandsstørrelsen gennem de seneste mange år har været faldende.

I fremskrivningsområder med stigende befolkningstal kan man dog komme ud for, at der er sket en "opfyldning" af den eksisterende boligmasse (forblivelsesraten er over 100). Årsagerne til "opfyldning" kan være flere f.eks. virkningen af en skæv aldersfordeling med overvægt af ældre, der på et tidspunkt forårsager et generationsskifte i området: sølvbryllupskvarterer "overtages" af unge familier med børn.

I den forbindelse skal det bemærkes, at i prognoseberegningerne er forblivelsesraterne køns- og aldersopdelte. Effekten af forblivelsesraterne afhænger således af, hvor mange personer, der er i de forskellige aldersgrupper. Effekten kan derfor variere en del fra område til område, selv om der ikke umiddelbart er stor forskel på forblivelsesraternes værdier.

For de ældre aldersklasser er datamaterialet i både kommunetotal- og delområdeprognosen oftest for spinkelt til at danne realistiske forblivelsesrater. Forblivelsesraterne for borgere over 80 eller 85 år er derfor kun beregnet ud fra den alders- og kønsbetingede dødshyppighed.

6.5 Fremtidigt boligbyggeri

I prognoseberegningerne skelnes der som nævnt mellem bevægelserne i den eksisterende boligmasse og indflytningen i nye boliger. Året efter at en ny bolig er indflyttet, indgår den som en eksisterende bolig.

Forventningen til det fremtidige boligbyggeri - boligprogrammet - i såvel arbejdskraftoplandet som kommunens delområder (og dermed også for kommunen som helhed) er væsentlige forudsætninger i prognoseberegningerne. Boligprogrammerne opdeles på år og boligtyper.

Kommunen fastlægger selv boligprogrammet for delområderne ud fra kendskabet til egne planer mv. Boligprogrammet for arbejdskraftoplandet fastlægges oftest efter en vurdering af det historiske boligbyggeri sammenholdt med kendskabet til udviklingstendenserne i kommunen og arbejdskraftoplandet.

Det antal boliger der bliver opført og nedrevet i kommunen og det øvrige arbejdskraftopland er forudsætninger, der påvirker prognosens resultat. Afviger

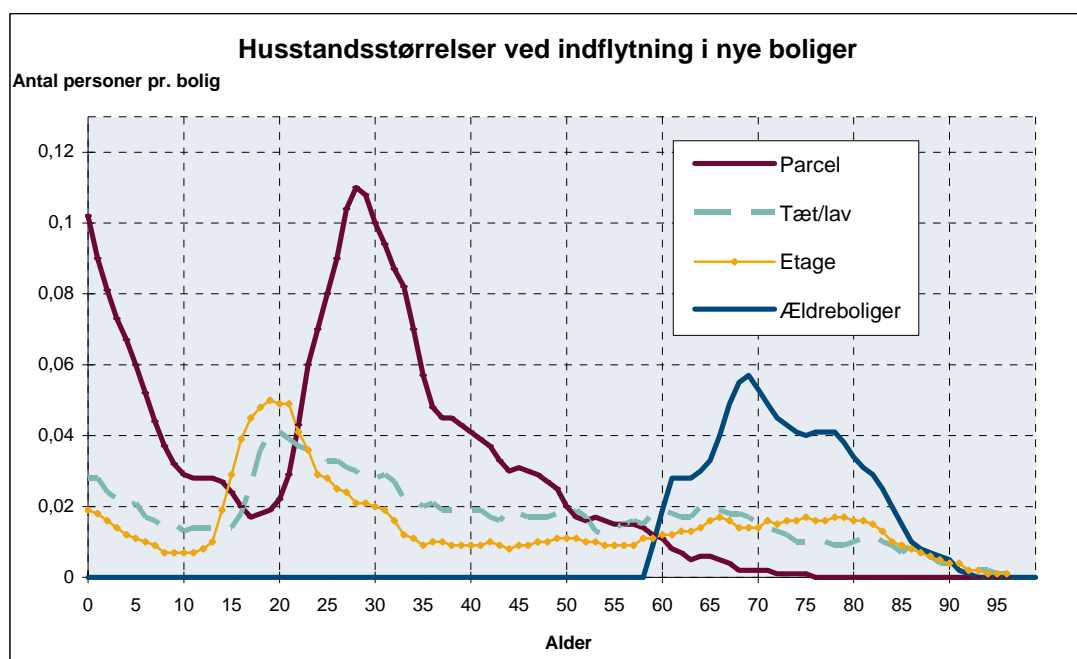
det faktiske boligbyggeri i prognoseårene væsentligt fra boligprogrammet, kan dette påvirke prognosens resultat væsentligt.

Fastlæggelsen af boligprogrammet for de øvrige kommuner i arbejdskraftoplandet sker på grundlag af det faktiske boligbyggeri i kommunerne indenfor en historisk periode. Fordelingen på boligtyper og kommuner er foretaget på grundlag af det gennemsnitlige antal nyopførte parcelhuse, nye tæt/lav boliger og nye etageboliger kommunerne i det afgrænsede arbejdskraftopland i den historiske periode.

6.6 Boligtyper

Der er forskel på alder og antal personer, der flytter ind i et nyt parcelhus og i en ny etagebolig. Dette tages der hensyn til i prognoseberegningerne - boligprogrammet skal derfor som nævnt opdeles på boligtyper.

Til at understøtte denne del af prognoseberegningerne har KMD har udarbejdet ca. 50 forskellige alders- og kønsfordelte boligtyper ud fra et landsdækkende datagrundlag. 4 eksempler på aldersfordelte husstandsstørrelser ved indflytning i nye boliger:



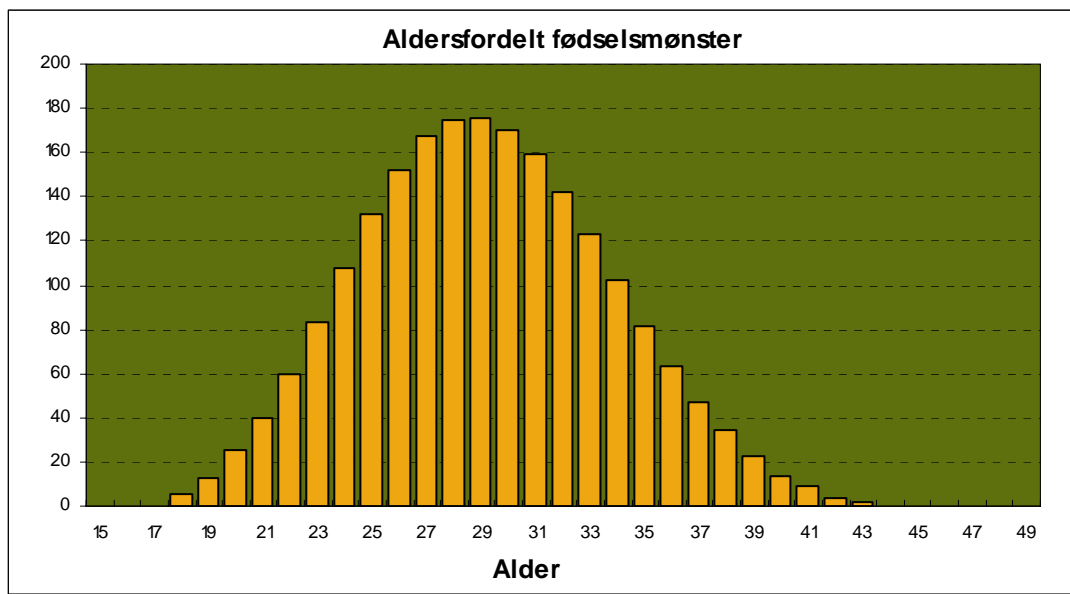
Figur 29: Eksempler på husstandsstørrelser ved indflytning i nye boliger

Den samlede husstandsstørrelse for de viste boligtyper er:

- Åben/lavt byggeri: 3,250 personer pr. bolig
- Tæt/lavt byggeri: 2,470 personer pr. bolig
- Etage byggeri: 1,685 personer pr. bolig
- Ældreboliger: 1,500 personer pr. bolig

6.7 Fødselsmønster

I Opus Simulering Befolkning-modellen beregnes de forventede fremtidige fødsler ud fra det aldersfordelte fødselsmønster (også kaldet fødselshyppighed eller fertilitetskvotient). Fødselsmønsteret angiver, hvor mange fødsler der gennemsnitligt kan forventes for 1.000 15-årige kvinder, for 1.000 16-årige kvinder etc. op til 49-årige kvinder.



Figur 30: Eksempel på det aldersfordelte fødselsmønster (antal fødsler pr. 1.000 kvinder)

Det aldersfordelte fødselsmønster beregnes på kommuneniveau af Danmarks Statistik. For at sikre tilstrækkeligt beregningsgrundlag sker dette i grupper af ensartede kommune på basis af flere års data.

Den aldersfordelte fødselshyppighed afviger noget mellem delområderne i kommunen – f.eks. er der altid flere fødsler pr. kvinde i landområder ift. byområder.

For at tage højde for denne forskel foretages der en halvautomatisk regulering af den aldersfordelte fødselshyppighed. Denne "reguleringsfaktor" kaldes fødselsniveauet og beregnes for kommunens delområder samt kommunen som helhed og den øvrige region. I praksis beregnes fødselsniveauet ved at sammenholde det faktiske antal fødsler i de historiske år med et beregnet antal fødsler ud fra antal kvinder og fødselshyppigheden fra Danmarks Statistik med.

6.8 Områdeinddeling

Delområdeprognosen baseres på en af de områdeinddelinger, der er oprettet i kommunens CPR-vejregister. Områdeinddelingen kan summeres til distrikter – f.eks. skole- og ældredistrikter. Den valgte områdeinddeling bør være så fintmasket, at den kan summeres til de forskellige distriktsinddelinger, der anvendes i kommunen. Hvis kommunen overvejer at ændre skoledistrikter, vil det desuden

være en fordel, hvis områdeinddelingen er så fintmasket, at der arbejdes med forskellige relevante, alternative skoledistrikter.

Områdeopdelingen i CPR-vejregistret kaldes "basisområderne".

Områdeopdelingen i prognosen kaldes "fremskrivningsområderne" og kan bestå af et eller flere basisområder.

Befolkningsgrundlaget i fremskrivningsområderne udgør normalt ikke tilstrækkeligt grundlag for at danne troværdige forblivelsesrater/flyttemønstre og fødselsniveauer. Prognosens flyttemønstre og fødselsniveauer er derfor beregnet på grundlag af grupper ensartede fremskrivningsområder – f.eks. landområder eller byområder med ensartede boligtyper. Disse grupper af fremskrivningsområder kaldes parameterområder.

6.9 Beregning i praksis

KMD medbringer diverse tabeller og figurer med historiske oplysninger for kommunen og arbejdskraftoplandet vedr. befolkningsudvikling, fødselshyppigheden, pendling og antallet af nye boliger.

Under udarbejdelsen af prognosens beregnes en række parametre ud fra historiske opgørelser. Alle parametre i prognoseberegningerne kan justeres efter individuelle, konkrete vurderinger. KMD har desuden udarbejdet en lang række "standardparametre" på et statistisk velfunderet grundlag, der kan anvendes i stedet for de historisk beregnede forudsætninger, hvis der er tvivl om at disse også kendetegner den fremtidige udvikling i kommunen som helhed eller i kommunes delområder.

Grundlaget for KMD's beregninger er en sammenkørsel af kommunens BBR- og P-dataregistre. De anvendes til at beregne flytte- og fødselsmønstre for hele kommunen samt for de enkelte områder i kommunen.

6.10 Beregningssikkerhed

KMD's befolkningsprognosemodel har gennem årene vist sig at kunne levere troværdige beregninger. Beregningernes troværdighed afhænger selvfølgelig af i hvilket omfang, de indlagte forudsætninger holder stik.

Herudover betyder de bagvedliggende beregningsprincipper også meget – først og fremmest, at der i høj grad er sammenhæng mellem kommunens udvikling og udviklingen i den "region", kommunen er placeret i, udviklingen i de enkelte delområder, og at kommunen følger den plan, der er lagt for boligbyggeriet.

KMD justerede en prognose fra 1993 og tilpassende boligprogrammet med det antal boliger, der rent faktisk var blevet opført i kommunen og arbejdskraftoplandet frem til prognosens slutår (2003). Alle øvrige forudsætninger stammede fra 1993. Nedenstående tabel viser prognosens afvigelser på aldersklasser og samlet for kommunen.

BEFOLKNINGSPROGNOSE FOR NORDDJURS KOMMUNE

Alder	Prognose	Faktisk	Forskel	Forskel
	K930	CPR	01/01-03	%
0-19	12.795	12.835	-40	-0,31 %
20-39	11.855	12.065	-210	-1,74 %
40-59	15.442	15.177	265	1,75 %
60-69	5.187	5.149	38	0,74 %
70-99	3.007	3.001	6	0,20 %
I alt	48.286	48.227	59	0,12 %

Tabel 12: Eksempel på afvigelse for befolkningsprognose.

7 Bilag

Bilagsdelen af denne befolkningsprognose rummer delene:

1. Prognosens område- og distriktsopdeling
2. Boligprogram
3. Resultattabeller

7.1 Prognosens område- og distriktsinddeling

Dannelse af Distrikter

Fremskrivningsområde		Skole Distrikter
707/D002/1	Toubro land	3 Toubro Skoledistrikt
707/D002/2	Mølle land	2 Mølle Skoledistrikt
707/D002/3	Søndre	6 Søndre Skoledistrikt
707/D002/4	Fuglsang	2 Mølle Skoledistrikt
707/D002/5	Vestre centrum	4 Vestre Skoledistrikt
707/D002/6	Anholt	1 Anholt
707/D002/7	Vestre by	4 Vestre Skoledistrikt
707/D002/8	Dolmer	4 Vestre Skoledistrikt
707/D002/9	Enslev	4 Vestre Skoledistrikt
707/D002/10	Østre by	5 Østre Skoledistrikt
707/D002/11	Åstrup	5 Østre Skoledistrikt
707/D002/12	Hammelev	5 Østre Skoledistrikt
707/D002/13	Grenå Strand	6 Søndre Skoledistrikt
707/D002/14	Ramskovgård	2 Mølle Skoledistrikt
707/D002/15	Lyngby-Trustrup	3 Toubro Skoledistrikt
707/D002/16	Åbyen	6 Søndre Skoledistrikt
707/D002/17	Glesborg by	7 Glesborg Skoledistrikt
707/D002/18	Glesborg opland	7 Glesborg Skoledistrikt
707/D002/19	Selkær mølle	7 Glesborg Skoledistrikt
707/D002/20	Gjerrild by	7 Glesborg Skoledistrikt
707/D002/21	Gjerrild nordstr s.huso	7 Glesborg Skoledistrikt
707/D002/22	Bønnerup str. by	7 Glesborg Skoledistrikt
707/D002/23	Bønnerup str. s.husomr.	7 Glesborg Skoledistrikt
707/D002/24	Voldby by	8 Voldby Skoledistrikt
707/D002/25	Voldby opland	8 Voldby Skoledistrikt
707/D002/26	Ørum by	9 Ørum Skoledistrikt
707/D002/27	Ørum opland	9 Ørum Skoledistrikt
707/D002/28	Ramten by	9 Ørum Skoledistrikt
707/D002/29	Stenvad by	9 Ørum Skoledistrikt
707/D002/30	Fjellerup by	9 Ørum Skoledistrikt
707/D002/31	Fjellerup str. s.husomr	9 Ørum Skoledistrikt
707/D002/32	Lystrup str. s.husomr.	11 Langhøj Skoledistrikt
707/D002/33	Rest Land Langhøjsskolen	11 Langhøj Skoledistrikt
707/D002/34	Allingåbro	12 Allingåbro Skoledistrikt
707/D002/35	Rest Land Allingåbro sk.	12 Allingåbro Skoledistrikt
707/D002/36	Auning by	13 Auning Skoledistrikt
707/D002/37	Ø Alling by	13 Auning Skoledistrikt
707/D002/38	Faus-Aung/Ø.V.Alli sogn	13 Auning Skoledistrikt
707/D002/39	Bavnehøj nord	5 Østre Skoledistrikt
707/D002/40	Ørsted	10 Rougsø Skoledistrikt
707/D002/41	Holbæk	10 Rougsø Skoledistrikt
707/D002/42	Udbyhøj sommerhusomr.	10 Rougsø Skoledistrikt
707/D002/43	St. Sjørup s.husomr.	10 Rougsø Skoledistrikt
707/D002/44	Rest Land Rougsøskolen	10 Rougsø Skoledistrikt
707/D002/45	Vivild	11 Langhøj Skoledistrikt
707/D002/46	Nørager	11 Langhøj Skoledistrikt
707/D002/47	Gjesing	11 Langhøj Skoledistrikt
707/D002/48	Skovgårde sommerhusomr.	11 Langhøj Skoledistrikt

BEFOLKNINGSPROGNOSE FOR NORDDJURS KOMMUNE

Dannelse af Parameterområder

Parameterområde	Fremskrivningsområde
1 LAND MV. VEST	707/D002/32 Lystrup str. s.husomr.
1	707/D002/33 Rest Land Langhøjskolen
1	707/D002/35 Rest Land Allingåbrosk.
1	707/D002/37 Ø Alling by
1	707/D002/38 Faus-Aung/Ø.V.Alli sogn
1	707/D002/41 Holbæk
1	707/D002/42 Udbyhøj sommerhusomr.
1	707/D002/43 St. Sjørup s.husomr.
1	707/D002/44 Rest Land Rougsøskolen
1	707/D002/46 Nørager
1	707/D002/47 Gjesing
1	707/D002/48 Skovgårde sommerhusomr.
2 LAND MV. ØST	707/D002/1 Toubro land
2	707/D002/9 Enslev
2	707/D002/12 Hammelev
2	707/D002/13 Grenå Strand
2	707/D002/14 Ramskovgård
2	707/D002/18 Glesborg opland
2	707/D002/19 Selkær mølle
2	707/D002/20 Gjerrild by
2	707/D002/21 Gjerrild nordstr s.huso
2	707/D002/23 Bønnerup str. s.husomr.
2	707/D002/25 Voldby opland
2	707/D002/27 Ørum opland
2	707/D002/28 Ramten by
2	707/D002/29 Stenvad by
2	707/D002/31 Fjellerup str. s.husomr
3 STØRRE LANDSBYER VEST	707/D002/34 Allingåbro
3	707/D002/40 Ørsted
3	707/D002/45 Vivild
4 STØRRE LANDSBYER ØST	707/D002/15 Lyngby-Trustrup
4	707/D002/17 Glesborg by
4	707/D002/24 Voldby by
4	707/D002/26 Ørum by
5 AUNING BØNNERUP FJELLER	707/D002/22 Bønnerup str. by
5	707/D002/30 Fjellerup by
5	707/D002/36 Auning by
6 ØSTRE BY ÅSTRUP MØLLE L	707/D002/2 Mølle land
6	707/D002/10 Østre by
6	707/D002/11 Åstrup
6	707/D002/39 Bavnehøj nord
7 SØNDRE VESTRE DOLMER	707/D002/3 Søndre
7	707/D002/7 Vestre by
7	707/D002/8 Dolmer
8 BYKERNE FUGLSANG ÅBYEN	707/D002/4 Fuglsang
8	707/D002/5 Vestre centrum
8	707/D002/16 Åbyen
9 ANHOLT	707/D002/6 Anholt

7.2 Boligprogram

	Fremskrivningsområde		2008	2009	20	2011	2012	2013	2014	2015	2016	2017	Sum
2	Mølle land	Parcelhuse Djursland	2	2	2	0	0	0	0	0	0	0	6
3	Søndre	Parcelhuse Djursland	1	1	0	0	0	0	0	0	0	0	2
3	Søndre	Tæt/lav Djursland	40	0	0	0	0	0	0	0	0	0	40
3	Søndre	Ældre-/plejeboliger	0	0	0	84	0	0	0	0	0	0	84
4	Fuglsang	Parcelhuse Djursland	11	11	10	15	15	10	10	10	10	10	112
4	Fuglsang	Tæt/lav Djursland	11	11	0	0	10	10	10	10	10	10	82
4	Fuglsang	Ældre-/plejeboliger	0	0	0	10	0	0	0	0	0	0	10
7	Vestre by	Parcelhuse Djursland	2	3	0	0	0	0	0	0	0	0	5
7	Vestre by	Ældre-/plejeboliger	0	0	13	0	0	0	0	0	0	0	13
8	Dolmer	Parcelhuse Djursland	10	3	0	0	0	0	0	0	3	0	16
9	Ensløv	Parcelhuse Djursland	0	0	0	0	0	0	0	0	0	10	10
10	Østre by	Tæt/lav Djursland	15	0	0	0	0	0	0	0	0	0	15
10	Østre by	Etageboliger Djursland	15	10	10	10	10	10	10	10	10	10	105
11	Åstrup	Parcelhuse Djursland	15	15	15	0	0	0	0	0	0	0	45
11	Åstrup	Tæt/lav Djursland	15	0	0	0	0	0	0	0	0	0	15
13	Grenå Strand	Sommerhuse/Helårsboliger	2	2	2	2	2	2	2	2	2	2	20
15	Lyngby-Trustrup	Parcelhuse Djursland	9	8	5	5	5	0	0	0	0	0	32
16	Åbyen	Parcelhuse Djursland	18	0	0	0	0	0	0	0	0	0	18
16	Åbyen	Tæt/lav Djursland	0	40	0	0	0	0	0	0	0	0	40
16	Åbyen	Etageboliger Djursland	0	0	40	0	0	0	0	0	0	0	40
17	Glesborg by	Parcelhuse Djursland	2	2	1	1	1	1	1	1	1	1	12
17	Glesborg by	Tæt/lav Djursland	0	4	12	12	12	0	0	0	0	0	40
17	Glesborg by	Ældre-/plejeboliger	0	0	0	60	0	0	0	0	0	0	60
18	Glesborg opland	Parcelhuse Djursland	2	0	0	1	0	0	0	1	0	0	4
19	Selkær mølle	Sommerhuse/Helårsboliger	1	1	1	1	1	1	1	1	1	1	10
20	Gjerrild by	Parcelhuse Djursland	3	3	2	1	1	1	1	1	1	1	15
20	Gjerrild by	Tæt/lav Djursland	6	7	0	0	0	0	0	0	0	0	13
21	Gjerrild nordstr s.huso	Sommerhuse/Helårsboliger	2	2	2	2	2	2	2	2	2	2	20
22	Bønnerup str. by	Parcelhuse Djursland	5	2	2	1	1	1	1	1	1	1	16
22	Bønnerup str. by	Tæt/lav Djursland	6	0	6	0	0	4	0	4	0	0	20
23	Bønnerup str. s.husomr.	Sommerhuse/Helårsboliger	2	2	2	2	2	2	2	2	2	2	20
24	Voldby by	Parcelhuse Djursland	0	0	1	0	0	1	0	0	1	0	3
25	Voldby opland	Parcelhuse Djursland	0	1	0	0	0	1	0	0	0	1	3
26	Ørum by	Parcelhuse Djursland	1	1	1	1	1	1	1	1	1	1	10
26	Ørum by	Tæt/lav Djursland	0	0	6	0	0	6	0	0	2	0	14
27	Ørum opland	Parcelhuse Djursland	0	1	0	1	0	1	0	1	0	1	5
28	Ramten by	Parcelhuse Djursland	1	0	0	1	0	0	0	1	1	0	4
30	Fjellerup by	Parcelhuse Djursland	2	2	0	0	1	0	0	1	0	0	6
31	Fjellerup str. s.husomr	Sommerhuse/Helårsboliger	2	2	2	2	2	2	2	2	2	2	20
32	Lystrup str. s.husomr.	Sommerhuse/Helårsboliger	1	1	1	1	1	1	1	1	1	1	10
33	Rest Land Langhøjsskolen	Parcelhuse Djursland	1	0	1	0	1	0	1	0	1	0	5
34	Allingåbro	Parcelhuse Djursland	8	7	7	7	7	7	7	7	7	7	71
34	Allingåbro	Tæt/lav Djursland	8	0	0	0	0	0	0	0	0	0	8
34	Allingåbro	Etageboliger Djursland	0	10	0	0	0	0	0	0	0	0	10
35	Rest Land Allingåbrosk.	Parcelhuse Djursland	1	0	1	0	1	0	1	0	1	0	5
36	Auning by	Parcelhuse Djursland	12	12	12	12	12	12	12	12	12	12	120
36	Auning by	Tæt/lav Djursland	28	28	18	16	16	16	16	16	16	16	186
36	Auning by	Etageboliger Djursland	5	5	0	0	0	0	0	0	0	0	10
37	Ø Alling by	Parcelhuse Djursland	1	1	1	1	1	1	1	1	1	1	10
40	Ørsted	Parcelhuse Djursland	6	6	6	6	6	6	6	6	6	6	60
40	Ørsted	Tæt/lav Djursland	12	8	0	0	0	0	0	0	8	0	28
40	Ørsted	Etageboliger Djursland	5	0	0	0	0	0	0	0	0	0	5
41	Holbæk	Parcelhuse Djursland	1	1	0	0	0	0	0	0	0	0	2
41	Holbæk	Tæt/lav Djursland	6	0	0	0	0	0	0	0	0	0	6
42	Udbyhøj sommerhusomr.	Sommerhuse/Helårsboliger	2	2	2	2	2	2	2	2	2	2	20
43	St. Sjørup s.husomr.	Sommerhuse/Helårsboliger	2	2	2	2	2	2	2	2	2	2	20
44	Rest Land Rougsøsskolen	Parcelhuse Djursland	1	0	1	0	1	0	1	0	1	0	5
45	Vivild	Parcelhuse Djursland	3	3	3	3	3	3	3	3	3	3	30
46	Nørager	Parcelhuse Djursland	3	2	2	2	2	2	2	2	2	2	21
47	Gjesing	Parcelhuse Djursland	1	1	1	2	2	2	2	2	1	1	15
48	Skovgårde sommerhusomr.	Sommerhuse/Helårsboliger	2	2	2	2	2	2	2	2	2	2	20
1	Hele Kommunen	Alle boligtyper	310	227	195	268	125	112	102	107	116	110	1672

7.3 Resultattabeller

Hele Kommunene

År Alde	2002	2003	2004	2005	2006	2007	2008	2009	2010	2011	2012	2013	2014	2015	2016	2017
0-6	3121	2960	2895	2790	2782	2751	2766	2748	2714	2644	2579	2485	2411	2334	2301	2285
7-16	5201	5261	5295	5302	5298	5189	5115	5006	4898	4825	4715	4601	4477	4405	4299	4248
17-25	3365	3319	3314	3290	3313	3400	3524	3738	3905	4053	4179	4319	4384	4364	4302	4168
26-42	8511	8319	8127	7950	7821	7591	7516	7277	7006	6797	6563	6351	6235	6083	6010	5962
43-59	9626	9715	9813	9811	9815	9766	9815	9905	9968	9923	9870	9825	9745	9686	9586	9516
60-64	2088	2173	2312	2451	2527	2737	2830	2867	2879	2908	2822	2815	2788	2790	2792	2759
65-79	4916	4922	4933	4945	5037	5093	5194	5318	5501	5672	5906	6067	6215	6379	6535	6686
80-99	1789	1729	1724	1810	1834	1806	1821	1910	1957	1978	2028	2060	2107	2142	2188	2238
Ialt	38617	38398	38413	38349	38427	38333	38581	38768	38828	38799	38661	38522	38362	38184	38014	37862

Skoledistrikter

Omrnr.	Skoledistrikter	2002	2003	2004	2005	2006	2007	2008	2009	2010	2011	2012	2013	2014	2015	2016	2017
1	Anholt	166	157	164	161	167	164	165	163	162	161	160	160	160	160	160	159
2	Mølle Skoledistrikt	2.642	2.634	2.662	2.666	2.686	2.679	2.714	2.746	2.786	2.807	2.840	2.886	2.918	2.948	2.973	2.995
3	Toubro Skoledistrikt	1.980	1.955	1.942	1.918	1.942	1.914	1.927	1.935	1.946	1.946	1.948	1.949	1.938	1.923	1.911	1.900
4	Vestre Skoledistrikt	4.199	4.145	4.169	4.123	4.132	4.087	4.050	4.055	4.048	4.019	3.989	3.960	3.929	3.896	3.865	3.838
5	Østre Skoledistrikt	4.763	4.831	4.763	4.695	4.677	4.704	4.739	4.797	4.803	4.806	4.768	4.726	4.682	4.635	4.588	4.541
6	Søndre Skoledistrikt	4.991	5.001	5.034	5.112	5.105	5.042	5.152	5.213	5.224	5.222	5.158	5.093	5.032	4.971	4.912	4.854
7	Glesborg Skoledistrikt	3.298	3.285	3.280	3.311	3.303	3.300	3.326	3.337	3.337	3.344	3.342	3.333	3.311	3.284	3.268	3.244
8	Voldby Skoledistrikt	1.309	1.265	1.223	1.231	1.243	1.245	1.266	1.254	1.246	1.240	1.231	1.222	1.218	1.208	1.199	1.194
9	Ørum Skoledistrikt	3.136	3.123	3.157	3.105	3.109	3.131	3.130	3.103	3.081	3.063	3.042	3.016	3.003	2.980	2.964	2.945
10	Rougsø Skoledistrikt	3.502	3.469	3.471	3.453	3.440	3.416	3.426	3.436	3.422	3.398	3.372	3.346	3.322	3.304	3.284	3.283
11	Langhøj Skoledistrikt	2.589	2.572	2.579	2.550	2.536	2.565	2.569	2.551	2.532	2.518	2.506	2.497	2.485	2.478	2.467	2.458
12	Allingåbro Skoledistrikt	2.105	2.047	2.085	2.056	2.097	2.102	2.077	2.088	2.100	2.101	2.099	2.102	2.102	2.107	2.107	2.111
13	Auning Skoledistrikt	3.937	3.914	3.884	3.968	3.990	3.984	4.040	4.089	4.143	4.174	4.203	4.232	4.261	4.288	4.315	4.341

Skoledistrikter

1 Anholt

År alder	2002	2003	2004	2005	2006	2007	2008	2009	2010	2011	2012	2013	2014	2015	2016	2017
0-6	9	8	12	10	10	11	8	8	6	6	6	5	3	3	3	2
7-16	22	19	20	18	17	17	20	18	18	17	15	15	17	15	13	11
17-25	3			2	6	6	5	4	3	3	2	2	2	2	2	2
26-42	24	20	24	19	19	17	21	21	20	17	17	15	16	13	12	12
43-59	63	63	61	58	58	55	53	53	52	57	55	55	50	49	49	50
60-64	12	15	18	24	22	27	24	24	23	19	16	14	19	21	24	22
65-79	31	29	26	23	29	24	25	23	27	31	38	43	43	44	46	50
80-99	2	3	3	7	6	7	9	12	13	12	10	9	10	13	12	11
Ialt	166	157	164	161	167	164	165	163	162	161	160	160	160	160	160	159

2 Mølle Skoledistrikt

År alder	2002	2003	2004	2005	2006	2007	2008	2009	2010	2011	2012	2013	2014	2015	2016	2017
0-6	214	201	204	196	199	202	213	211	212	198	191	179	167	155	154	154
7-16	353	366	364	353	358	361	336	338	342	348	349	358	367	365	354	351
17-25	191	154	167	180	183	181	197	232	257	295	338	372	396	423	438	434
26-42	544	552	546	542	555	533	545	520	492	468	440	423	403	387	392	397
43-59	769	774	777	770	742	739	707	718	730	732	734	739	758	763	749	750
60-64	153	153	156	174	195	212	237	229	225	213	214	204	199	203	210	204
65-79	311	327	337	335	339	338	356	374	398	420	439	475	490	511	525	538
80-99	107	107	111	116	115	113	123	126	131	132	136	137	138	142	150	166
Ialt	2.642	2.634	2.662	2.666	2.686	2.679	2.714	2.746	2.786	2.807	2.840	2.886	2.918	2.948	2.973	2.995

3 Toubro Skoledistrikt

År alder	2002	2003	2004	2005	2006	2007	2008	2009	2010	2011	2012	2013	2014	2015	2016	2017
0-6	173	162	161	148	146	139	136	136	135	134	137	132	130	131	126	123
7-16	276	271	286	289	284	267	261	255	252	244	239	244	232	230	226	226
17-25	156	167	147	126	132	141	157	163	167	175	169	174	184	177	177	171
26-42	469	439	433	440	446	433	423	418	415	408	404	391	377	363	350	342
43-59	494	506	506	488	500	499	504	518	519	517	514	508	504	505	511	513
60-64	99	100	102	123	118	134	141	133	134	132	140	140	146	143	135	124
65-79	208	208	213	210	225	215	214	220	230	241	248	265	272	280	287	304
80-99	105	102	94	94	91	86	91	93	96	95	97	94	92	95	98	98
Ialt	1.980	1.955	1.942	1.918	1.942	1.914	1.927	1.935	1.946	1.946	1.948	1.949	1.938	1.923	1.911	1.900

4 Vestre Skoledistrikt

År alder	2002	2003	2004	2005	2006	2007	2008	2009	2010	2011	2012	2013	2014	2015	2016	2017
0-6	347	323	302	272	259	253	262	257	256	241	246	233	228	215	215	219
7-16	528	550	588	581	584	561	534	529	502	494	455	437	405	397	376	372
17-25	432	422	427	439	424	443	470	510	553	580	610	640	663	662	655	625
26-42	1.000	951	937	903	872	797	756	716	680	644	607	572	556	550	543	541
43-59	892	917	954	930	949	953	956	969	977	964	974	986	981	964	958	963
60-64	207	212	208	229	234	251	251	264	249	263	252	248	243	247	233	230
65-79	550	533	514	526	557	578	566	555	568	574	578	571	580	590	617	619
80-99	243	237	239	243	253	251	255	255	263	261	267	274	271	270	267	268
Ialt	4.199	4.145	4.169	4.123	4.132	4.087	4.050	4.055	4.048	4.019	3.989	3.960	3.929	3.896	3.865	3.838

5 Østre Skoledistrikt

År alder	2002	2003	2004	2005	2006	2007	2008	2009	2010	2011	2012	2013	2014	2015	2016	2017
0-6	396	360	334	319	318	327	320	321	325	315	304	288	263	256	248	242
7-16	661	705	704	703	701	708	702	686	656	640	613	566	548	536	530	510
17-25	448	466	451	411	417	415	443	466	490	516	545	590	600	587	567	550
26-42	1.181	1.199	1.152	1.083	1.027	1.009	996	956	926	892	825	761	748	713	685	677
43-59	1.228	1.243	1.255	1.285	1.302	1.305	1.313	1.338	1.343	1.362	1.371	1.393	1.363	1.343	1.321	1.296
60-64	228	238	259	272	285	299	315	335	340	330	321	307	303	315	337	339
65-79	484	493	475	491	490	506	509	538	556	583	612	631	662	681	682	710
80-99	137	127	133	131	137	135	141	158	167	168	178	189	195	204	219	217
Ialt	4.763	4.831	4.763	4.695	4.677	4.704	4.739	4.797	4.803	4.806	4.768	4.726	4.682	4.635	4.588	4.541

6 Søndre Skoledistrikt

År alder	2002	2003	2004	2005	2006	2007	2008	2009	2010	2011	2012	2013	2014	2015	2016	2017
0-6	302	293	285	284	301	280	288	300	304	297	275	268	255	242	237	235
7-16	482	506	528	552	531	506	512	498	485	485	488	471	446	432	426	417
17-25	468	475	500	530	527	519	538	580	598	616	617	625	637	620	580	565
26-42	991	1.000	941	936	922	871	873	853	807	772	737	705	690	694	704	681
43-59	1.250	1.209	1.202	1.182	1.171	1.169	1.190	1.192	1.195	1.174	1.154	1.141	1.120	1.109	1.103	1.097
60-64	364	388	425	448	437	465	466	461	461	462	431	407	395	368	331	319
65-79	840	863	902	903	920	942	991	1.008	1.053	1.085	1.107	1.114	1.114	1.131	1.154	1.154
80-99	294	267	251	277	296	290	294	321	321	332	347	362	375	375	377	387
Ialt	4.991	5.001	5.034	5.112	5.105	5.042	5.152	5.213	5.224	5.222	5.158	5.093	5.032	4.971	4.912	4.854

7 Glesborg Skoledistrikt

År alder	2002	2003	2004	2005	2006	2007	2008	2009	2010	2011	2012	2013	2014	2015	2016	2017
0-6	252	242	229	222	222	215	217	212	208	203	197	194	198	195	192	189
7-16	462	462	465	477	469	465	464	448	436	430	420	414	390	374	370	360
17-25	237	246	248	246	253	270	272	294	305	308	307	301	306	305	292	282
26-42	641	604	576	580	558	555	543	535	526	522	518	507	487	478	481	482
43-59	861	876	894	911	907	854	880	866	869	867	845	822	816	792	771	761
60-64	210	226	228	214	231	262	260	280	284	288	276	301	294	314	323	301
65-79	484	474	474	484	494	510	524	530	535	543	593	605	622	629	632	655
80-99	151	155	166	177	169	169	166	172	174	183	185	188	198	197	206	214
Ialt	3.298	3.285	3.280	3.311	3.303	3.300	3.326	3.337	3.337	3.344	3.342	3.333	3.311	3.284	3.268	3.244

8 Voldby Skoledistrikt

År alder	2002	2003	2004	2005	2006	2007	2008	2009	2010	2011	2012	2013	2014	2015	2016	2017
0-6	117	113	90	98	102	106	109	104	101	99	90	85	83	80	78	77
7-16	236	215	218	204	196	189	191	184	181	181	179	174	165	166	155	161
17-25	104	97	91	91	107	120	128	133	131	125	128	131	133	122	127	112
26-42	307	302	282	290	278	262	268	256	242	239	236	224	224	217	211	205
43-59	298	289	303	301	312	314	320	322	325	323	317	320	314	322	323	324
60-64	59	67	66	74	78	78	76	79	88	92	90	90	95	86	87	87
65-79	147	141	139	140	138	145	145	144	142	145	151	154	159	167	172	175
80-99	41	41	34	33	32	31	29	32	36	35	41	44	45	48	47	53
Ialt	1.309	1.265	1.223	1.231	1.243	1.245	1.266	1.254	1.246	1.240	1.231	1.222	1.218	1.208	1.199	1.194

9 Ørum Skoledistrikt

År alder	2002	2003	2004	2005	2006	2007	2008	2009	2010	2011	2012	2013	2014	2015	2016	2017
0-6	224	227	251	242	246	251	249	244	230	217	217	204	196	185	182	178
7-16	452	439	423	415	439	416	400	375	383	380	371	369	376	375	371	363
17-25	248	239	256	248	235	240	258	274	268	275	271	271	256	259	251	243
26-42	637	635	627	594	573	584	580	572	557	536	532	516	504	473	471	478
43-59	824	834	829	840	845	849	842	835	833	825	802	787	783	782	765	732
60-64	169	170	193	208	205	224	229	216	217	230	233	252	257	264	268	274
65-79	420	423	420	406	406	404	409	426	430	436	455	457	471	476	490	510
80-99	162	156	158	152	160	163	163	161	164	164	160	160	159	166	166	168
Ialt	3.136	3.123	3.157	3.105	3.109	3.131	3.130	3.103	3.081	3.063	3.042	3.016	3.003	2.980	2.964	2.945

10 Rougsø Skoledistrikt

År alder	2002	2003	2004	2005	2006	2007	2008	2009	2010	2011	2012	2013	2014	2015	2016	2017
0-6	296	291	285	298	275	258	257	250	231	227	225	213	215	215	215	218
7-16	497	488	485	482	475	471	462	451	454	442	424	421	405	402	377	368
17-25	289	276	278	276	292	302	299	308	323	324	334	330	332	318	331	323
26-42	780	753	743	721	702	684	673	651	615	604	582	570	559	543	536	544
43-59	878	891	900	881	886	880	894	911	913	901	903	897	886	888	873	855
60-64	185	195	213	226	239	253	253	249	244	242	234	240	238	231	232	244
65-79	412	417	421	418	430	429	447	464	484	496	509	516	519	533	544	548
80-99	165	158	146	151	141	139	141	152	158	162	163	161	169	174	177	183
Ialt	3.502	3.469	3.471	3.453	3.440	3.416	3.426	3.436	3.422	3.398	3.372	3.346	3.322	3.304	3.284	3.283

11 Langhøj Skoledistrikt

År alder	2002	2003	2004	2005	2006	2007	2008	2009	2010	2011	2012	2013	2014	2015	2016	2017
0-6	230	227	227	202	214	215	212	212	207	207	199	184	180	170	168	168
7-16	359	355	336	330	322	330	352	344	334	316	308	314	312	316	308	306
17-25	222	218	232	222	230	234	211	213	221	238	247	243	241	243	243	239
26-42	560	535	527	529	523	513	506	493	475	463	452	458	464	465	457	448
43-59	656	679	695	688	663	682	681	666	665	645	635	631	612	606	597	593
60-64	129	135	136	150	156	170	179	195	188	207	210	205	194	187	182	178
65-79	323	318	316	303	305	300	306	300	318	324	336	341	365	375	395	412
80-99	110	105	110	126	123	121	122	128	123	119	119	121	116	117	117	114
Ialt	2.589	2.572	2.579	2.550	2.536	2.565	2.569	2.551	2.532	2.518	2.506	2.497	2.485	2.478	2.467	2.458

12 Allingåbro Skoledistrikt

År alder	2002	2003	2004	2005	2006	2007	2008	2009	2010	2011	2012	2013	2014	2015	2016	2017
0-6	186	170	173	157	164	168	164	166	163	163	163	165	165	170	169	168
7-16	300	301	300	309	310	307	276	278	272	268	276	267	263	253	253	263
17-25	229	215	223	204	210	220	221	221	229	233	223	229	223	222	215	202
26-42	466	453	460	434	452	448	453	438	439	426	427	421	427	410	402	398
43-59	473	482	495	512	503	497	493	503	501	511	502	504	496	506	501	511
60-64	92	87	99	102	113	119	132	134	141	134	129	126	127	135	150	142
65-79	252	232	234	235	231	229	224	233	235	246	261	277	286	298	301	315
80-99	107	107	101	103	114	114	114	116	119	118	117	114	116	114	116	113
Ialt	2.105	2.047	2.085	2.056	2.097	2.102	2.077	2.088	2.100	2.101	2.099	2.102	2.102	2.107	2.107	2.111

13 Auning Skoledistrikt

År alder	2002	2003	2004	2005	2006	2007	2008	2009	2010	2011	2012	2013	2014	2015	2016	2017
0-6	375	343	342	342	326	326	330	328	335	337	328	333	327	318	315	313
7-16	573	584	578	589	612	591	606	603	582	580	576	552	552	545	540	540
17-25	338	344	294	315	297	309	323	340	362	365	388	411	410	424	422	420
26-42	911	876	879	879	894	885	881	847	812	807	785	789	780	777	767	757
43-59	940	952	942	965	977	970	982	1.016	1.048	1.043	1.065	1.041	1.062	1.057	1.064	1.072
60-64	181	187	209	207	214	243	267	268	286	297	275	281	276	277	281	296
65-79	454	464	462	471	473	473	478	504	525	549	579	618	631	663	690	695
80-99	165	164	178	200	197	187	173	184	193	196	207	207	223	228	236	248
Ialt	3.937	3.914	3.884	3.968	3.990	3.984	4.040	4.089	4.143	4.174	4.203	4.232	4.261	4.288	4.315	4.341

Fremskrivningsområder

Omr.nr	Fremskrivningsområde	2002	2003	2004	2005	2006	2007	2008	2009	2010	2011	2012	2013	2014	2015	2016	2017
1	Toubro land	673	677	665	637	641	635	630	625	620	616	610	604	599	592	586	581
2	Mølle land	1411	1409	1426	1410	1432	1444	1466	1455	1446	1437	1422	1405	1389	1372	1354	1335
3	Søndre	4828	4829	4837	4905	4892	4810	4871	4881	4827	4767	4706	4645	4587	4531	4477	4423
4	Fuglsang	1214	1209	1217	1232	1232	1212	1224	1268	1318	1348	1397	1461	1511	1558	1602	1644
5	Vestre centrum	1627	1581	1618	1567	1581	1567	1531	1513	1498	1479	1462	1448	1434	1421	1410	1397
6	Anholt	166	157	164	161	167	164	165	163	162	161	160	160	160	160	160	159
7	Vestre by	904	891	876	872	889	872	867	863	864	855	845	836	826	817	808	798
8	Dolmer	1421	1427	1419	1421	1406	1396	1387	1415	1424	1423	1422	1419	1413	1407	1399	1397
9	Enslev	247	246	256	263	256	252	265	264	263	262	260	257	255	252	249	246
10	Østre by	2796	2826	2812	2767	2753	2751	2770	2780	2760	2741	2723	2704	2684	2662	2641	2618
11	Åstrup	1129	1144	1134	1114	1107	1138	1183	1238	1269	1298	1285	1268	1252	1236	1219	1202
12	Hammelev	320	321	301	307	311	311	301	297	294	290	287	284	281	277	274	272
13	Grenå Strand	117	127	154	161	166	184	231	228	226	224	221	219	216	214	211	208
14	Ramskovgård	17	16	19	24	22	23	24	23	22	21	21	20	19	18	17	16
15	Lyngby-Trustrup	1307	1278	1277	1281	1301	1279	1297	1310	1326	1330	1338	1345	1339	1331	1325	1319
16	Åbyen	46	45	43	46	47	48	50	103	171	231	230	230	228	226	224	223
17	Glesborg by	531	530	520	534	525	511	524	522	528	546	564	581	578	576	574	571
18	Glesborg opland	1437	1415	1376	1371	1343	1349	1355	1342	1325	1310	1300	1284	1271	1257	1247	1235
19	Selkær mølle	35	30	32	30	34	35	42	42	41	41	41	40	40	39	39	38
20	Gjerrild by	491	487	489	488	482	500	499	507	518	514	507	501	494	488	482	477
21	Gjerrild nordstr s.huso	19	25	29	28	40	36	34	36	37	39	40	42	43	45	46	48
22	Bønnerup str. by	762	771	803	831	837	830	838	853	850	857	851	844	843	837	836	829
23	Bønnerup str. s.husomr.	23	27	31	29	42	39	34	35	37	38	39	41	42	43	44	46
24	Voldby by	431	427	427	430	434	451	440	437	435	436	433	430	430	427	424	423
25	Voldby opland	878	838	796	801	809	794	826	817	811	804	798	791	787	781	776	771

Omr.nr	Fremskrivningsområde	2002	2003	2004	2005	2006	2007	2008	2009	2010	2011	2012	2013	2014	2015	2016	2017
26	Ørum by	724	722	730	739	750	740	728	717	708	708	699	690	693	689	682	680
27	Ørum opland	1221	1224	1238	1198	1207	1232	1221	1208	1199	1188	1180	1169	1161	1150	1143	1133
28	Ramten by	246	253	256	247	239	239	247	248	246	245	246	244	242	240	241	241
29	Stenvad by	294	278	287	272	274	271	276	275	274	274	274	274	274	274	274	273
30	Fjellerup by	446	445	454	458	444	453	452	453	455	451	447	446	441	437	436	432
31	Fjellerup str. s.husomr	205	201	192	191	195	196	206	202	199	197	195	192	191	189	187	186
32	Lystrup str. s.husomr.	8	12	12	17	17	20	22	22	23	23	23	24	24	24	24	24
33	Rest Land Langhøjskolen	1122	1091	1090	1064	1049	1066	1058	1043	1028	1015	1001	988	973	961	945	933
34	Allingåbro	1928	1881	1912	1890	1925	1930	1904	1916	1930	1931	1932	1935	1939	1943	1946	1951
35	Rest Land Allingåbro sk.	177	166	173	166	172	172	173	173	170	170	167	167	164	164	161	161
36	Auning by	2459	2459	2446	2538	2560	2573	2617	2681	2749	2795	2837	2877	2918	2956	2994	3030
37	Ø Alling by	272	268	273	278	279	264	260	259	258	257	256	256	255	255	255	255
38	Faus-Aung/Ø.V.Alli sogn	1206	1187	1165	1152	1151	1147	1163	1149	1135	1122	1110	1099	1088	1077	1067	1056
39	Bavnehøj nord	518	540	516	507	506	504	485	482	480	477	473	469	465	460	454	449
40	Ørsted	1513	1503	1530	1537	1536	1535	1529	1550	1557	1553	1552	1548	1547	1547	1547	1562
41	Holbæk	266	270	263	266	269	262	268	277	276	272	268	265	262	259	256	252
42	Udbyhøj sommerhusomr.	17	13	16	23	21	25	24	26	28	30	32	34	36	38	40	42
43	St. Sjørup s.husomr.	36	45	38	30	28	27	33	34	36	37	39	40	41	42	43	45
44	Rest Land Rougsøskolen	1670	1638	1624	1597	1586	1567	1572	1548	1525	1504	1481	1459	1436	1418	1398	1383
45	Vivild	809	812	822	811	799	802	798	794	789	786	784	783	781	781	780	780
46	Nørager	253	266	266	273	282	278	288	292	294	296	299	302	305	308	311	314
47	Gjesing	383	376	373	365	369	379	379	374	372	369	369	370	370	370	371	369
48	Skovgårde sommerhusomr.	14	15	16	20	20	20	24	25	27	28	30	31	33	34	35	37

Fremskrivningsområder

1 Toubro land

År Alder	2002	2003	2004	2005	2006	2007	2008	2009	2010	2011	2012	2013	2014	2015	2016	2017
0-6	67	68	65	51	52	54	51	51	50	47	43	39	34	34	33	33
7-16	107	108	115	105	97	102	97	91	87	82	82	81	78	73	72	69
17-25	44	57	48	44	43	37	47	47	47	53	50	53	57	56	56	53
26-42	180	159	166	170	169	163	149	139	132	121	122	113	104	96	88	87
43-59	164	180	167	159	165	168	175	183	189	195	189	189	192	199	201	203
60-64	36	35	35	40	41	38	44	45	42	36	45	44	45	43	45	37
65-79	55	50	52	53	60	61	53	55	57	65	65	69	73	73	73	81
80-99	20	20	17	15	14	12	14	15	18	17	15	16	16	17	17	17
ialt	673	677	665	637	641	635	630	625	620	616	610	604	599	592	586	581

2 Mølle land

År Alder	2002	2003	2004	2005	2006	2007	2008	2009	2010	2011	2012	2013	2014	2015	2016	2017
0-6	120	113	119	117	113	115	119	114	114	103	98	90	78	69	64	61
7-16	192	208	202	194	200	202	193	194	194	201	195	196	200	193	179	173
17-25	105	92	102	101	106	112	125	133	132	136	145	147	150	153	156	149
26-42	313	317	324	323	344	331	341	320	303	284	262	247	225	205	202	195
43-59	393	396	392	388	374	372	353	360	366	368	371	368	379	387	376	375
60-64	90	85	83	83	91	100	121	112	108	108	101	88	86	88	91	93
65-79	149	159	166	164	166	171	168	175	181	188	201	223	222	227	231	234
80-99	49	39	38	40	38	41	46	46	49	49	49	48	49	50	53	56
ialt	1.411	1.409	1.426	1.410	1.432	1.444	1.466	1.455	1.446	1.437	1.422	1.405	1.389	1.372	1.354	1.335

3 Søndre

År Alder	2002	2003	2004	2005	2006	2007	2008	2009	2010	2011	2012	2013	2014	2015	2016	2017
0-6	297	284	271	272	288	269	276	279	279	269	249	243	230	219	215	214
7-16	477	500	518	543	523	494	501	481	463	456	456	437	411	393	387	376
17-25	463	471	494	523	522	514	527	562	574	581	582	589	600	585	545	529
26-42	973	977	919	916	901	847	823	784	729	687	658	632	623	629	643	629
43-59	1.193	1.160	1.154	1.124	1.111	1.102	1.109	1.109	1.107	1.082	1.065	1.053	1.034	1.022	1.014	1.002
60-64	343	362	388	413	399	426	435	426	416	417	383	357	345	324	291	284
65-79	790	810	844	842	858	874	912	925	951	967	991	999	998	1.015	1.037	1.038
80-99	292	265	249	272	290	284	288	315	307	309	322	336	347	344	344	350
ialt	4.828	4.829	4.837	4.905	4.892	4.810	4.871	4.881	4.827	4.767	4.706	4.645	4.587	4.531	4.477	4.423

4 Fuglsang

År Alder	2002	2003	2004	2005	2006	2007	2008	2009	2010	2011	2012	2013	2014	2015	2016	2017
0-6	94	88	85	79	86	87	94	96	97	95	92	90	89	86	89	94
7-16	161	158	162	158	157	158	141	142	147	146	153	161	166	171	174	178
17-25	86	62	65	79	77	69	72	99	124	159	192	224	245	269	281	284
26-42	230	234	221	218	211	202	204	199	189	184	178	176	178	181	190	202
43-59	371	374	380	377	364	362	349	352	360	362	360	368	376	373	371	373
60-64	60	66	70	84	98	106	110	113	114	101	111	114	111	113	118	110
65-79	154	159	161	161	162	156	177	186	205	220	227	242	258	275	283	295
80-99	58	68	73	76	77	72	77	80	81	82	84	86	86	90	94	108
ialt	1.214	1.209	1.217	1.232	1.232	1.212	1.224	1.268	1.318	1.348	1.397	1.461	1.511	1.558	1.602	1.644

5 Vestre centrum

År Alder	2002	2003	2004	2005	2006	2007	2008	2009	2010	2011	2012	2013	2014	2015	2016	2017
0-6	100	91	93	83	82	80	82	87	95	93	102	101	105	104	105	106
7-16	136	142	168	154	145	144	134	133	126	124	112	116	109	116	114	117
17-25	251	243	247	252	259	263	263	264	265	264	261	259	260	243	237	228
26-42	382	353	360	342	321	298	288	270	263	263	261	252	253	260	261	248
43-59	268	276	290	277	297	296	287	296	303	293	300	305	295	290	288	298
60-64	61	59	65	64	68	71	75	78	67	73	63	63	66	73	68	74
65-79	244	229	201	208	220	233	215	203	204	203	198	192	188	180	192	181
80-99	185	188	194	187	189	182	187	182	175	168	165	162	158	154	146	145
ialt	1.627	1.581	1.618	1.567	1.581	1.567	1.531	1.513	1.498	1.479	1.462	1.448	1.434	1.421	1.410	1.397

6 Anholt

År Alder	2002	2003	2004	2005	2006	2007	2008	2009	2010	2011	2012	2013	2014	2015	2016	2017
0-6	9	8	12	10	10	11	8	8	6	6	6	5	3	3	3	2
7-16	22	19	20	18	17	17	20	18	18	17	15	15	17	15	13	11
17-25	3			2	6	6	5	4	3	3	2	2	2	2	2	2
26-42	24	20	24	19	19	17	21	21	20	17	17	15	16	13	12	12
43-59	63	63	61	58	58	55	53	53	52	57	55	55	50	49	49	50
60-64	12	15	18	24	22	27	24	24	23	19	16	14	19	21	24	22
65-79	31	29	26	23	29	24	25	23	27	31	38	43	43	44	46	50
80-99	2	3	3	7	6	7	9	12	13	12	10	9	10	13	12	11
Ialt	166	157	164	161	167	164	165	163	162	161	160	160	160	160	160	159

7 Vestre by

År Alder	2002	2003	2004	2005	2006	2007	2008	2009	2010	2011	2012	2013	2014	2015	2016	2017
0-6	64	65	49	45	49	49	56	51	49	44	45	39	37	34	36	37
7-16	130	130	130	131	137	129	119	121	111	111	103	99	85	81	76	71
17-25	84	82	89	90	77	86	93	101	119	122	128	133	142	145	138	132
26-42	185	176	159	152	168	149	140	128	119	105	94	89	90	89	94	100
43-59	194	197	206	206	200	190	190	194	201	206	211	212	214	206	197	193
60-64	46	51	56	62	63	67	60	59	57	57	48	50	43	50	54	53
65-79	168	162	156	147	155	157	165	165	154	152	154	145	146	145	145	144
80-99	33	28	31	39	40	45	44	45	55	57	63	69	69	68	69	69
Ialt	904	891	876	872	889	872	867	863	864	855	845	836	826	817	808	798

8 Dolmer

År Alder	2002	2003	2004	2005	2006	2007	2008	2009	2010	2011	2012	2013	2014	2015	2016	2017
0-6	156	140	132	119	104	100	95	91	86	80	76	71	65	59	59	61
7-16	233	247	254	256	258	248	239	231	220	214	200	183	172	160	147	145
17-25	74	78	77	77	75	78	95	127	152	174	201	225	238	249	256	244
26-42	364	350	338	330	310	281	260	251	232	210	186	171	157	148	139	145
43-59	380	395	410	396	400	416	417	417	411	406	405	406	404	397	398	395
60-64	81	81	67	87	89	99	106	118	114	119	123	119	120	113	103	97
65-79	114	119	130	143	154	158	157	159	183	191	199	208	221	239	250	262
80-99	19	17	11	13	16	16	18	21	25	29	32	36	37	42	46	48
Ialt	1.421	1.427	1.419	1.421	1.406	1.396	1.387	1.415	1.424	1.423	1.422	1.419	1.413	1.407	1.399	1.397

9 Enslev

År Alder	2002	2003	2004	2005	2006	2007	2008	2009	2010	2011	2012	2013	2014	2015	2016	2017
0-6	27	27	28	25	24	24	29	28	27	24	23	22	21	17	16	15
7-16	29	31	36	40	44	40	42	44	45	45	41	39	39	39	39	40
17-25	23	19	14	20	13	16	19	18	17	19	20	24	23	25	24	22
26-42	69	72	80	79	73	69	68	67	66	66	66	61	57	53	49	48
43-59	50	49	48	51	52	51	62	62	63	59	58	64	69	71	76	77
60-64	19	21	20	16	14	14	10	9	11	14	17	16	14	12	9	6
65-79	24	23	27	28	28	30	29	28	28	27	27	25	25	27	30	33
80-99	6	4	3	4	8	8	6	7	7	7	7	7	7	6	6	6
Ialt	247	246	256	263	256	252	265	264	263	262	260	257	255	252	249	246

10 Østre by

År Alder	2002	2003	2004	2005	2006	2007	2008	2009	2010	2011	2012	2013	2014	2015	2016	2017
0-6	223	187	178	179	177	190	178	173	175	163	161	156	148	147	144	142
7-16	317	348	371	359	359	368	371	363	345	336	322	290	280	276	275	272
17-25	286	294	280	249	264	253	275	275	275	286	294	324	320	314	308	295
26-42	698	712	698	665	619	590	575	550	537	513	479	437	442	424	407	402
43-59	717	722	717	728	743	736	732	744	735	739	753	780	757	746	739	729
60-64	156	160	183	187	198	205	210	213	211	202	184	168	165	167	169	172
65-79	315	322	302	318	308	326	341	362	376	393	411	420	441	451	452	460
80-99	84	81	83	82	85	83	88	101	106	109	119	130	130	136	146	146
Ialt	2.796	2.826	2.812	2.767	2.753	2.751	2.770	2.780	2.760	2.741	2.723	2.704	2.684	2.662	2.641	2.618

11 Åstrup

År Alder	2002	2003	2004	2005	2006	2007	2008	2009	2010	2011	2012	2013	2014	2015	2016	2017
0-6	92	84	82	78	75	83	91	98	97	97	92	83	70	65	60	57
7-16	194	200	191	189	175	179	185	184	186	188	180	177	174	172	168	159
17-25	77	89	95	90	93	89	90	108	123	137	149	155	167	161	154	155
26-42	269	265	253	230	224	230	242	245	237	240	222	206	188	179	176	171
43-59	316	325	328	335	338	347	357	361	372	376	372	373	370	356	346	341
60-64	34	37	33	43	53	60	71	83	90	91	93	89	87	99	105	102
65-79	105	105	110	109	110	109	106	113	114	120	127	137	144	151	153	164
80-99	42	39	42	40	39	41	41	46	50	49	50	49	52	53	56	53
Ialt	1.129	1.144	1.134	1.114	1.107	1.138	1.183	1.238	1.269	1.298	1.285	1.268	1.252	1.236	1.219	1.202

12 Hammelev

År Alder	2002	2003	2004	2005	2006	2007	2008	2009	2010	2011	2012	2013	2014	2015	2016	2017
0-6	29	32	26	23	24	22	19	17	19	19	20	21	17	17	16	16
7-16	55	59	52	56	67	60	53	51	45	44	41	36	36	33	31	29
17-25	25	15	16	22	15	22	27	30	31	29	31	32	32	34	32	29
26-42	84	87	74	71	73	74	64	59	54	52	44	44	47	40	41	41
43-59	71	77	79	81	80	85	91	92	95	98	97	95	90	96	91	90
60-64	20	17	19	18	12	9	13	14	15	15	22	21	22	20	26	24
65-79	30	30	30	32	34	33	29	30	30	30	29	30	28	30	29	35
80-99	6	4	5	4	6	6	5	4	5	3	4	4	7	7	7	8
Ialt	320	321	301	307	311	311	301	297	294	290	287	284	281	277	274	272

13 Grenå Strand

År Alder	2002	2003	2004	2005	2006	2007	2008	2009	2010	2011	2012	2013	2014	2015	2016	2017
0-6	2	6	7	6	5	4	7	7	7	8	7	7	8	6	6	6
7-16	1	2	6	4	2	6	4	3	4	4	7	8	7	9	9	10
17-25	1		1	1	2	3	7	8	7	7	5	5	6	5	5	3
26-42	8	10	14	13	12	13	40	40	39	37	33	30	26	27	24	20
43-59	46	39	40	46	47	51	64	57	52	49	46	47	46	45	46	51
60-64	19	24	35	34	38	39	29	31	33	32	36	37	34	30	27	21
65-79	39	45	50	53	56	63	75	77	77	79	80	77	79	79	80	80
80-99	1	1	1	4	4	5	5	5	6	8	8	8	10	12	14	17
Ialt	117	127	154	161	166	184	231	228	226	224	221	219	216	214	211	208

14 Ramskovgård

År Alder	2002	2003	2004	2005	2006	2007	2008	2009	2010	2011	2012	2013	2014	2015	2016	2017
0-6								0	0	0	0	0	0	0	0	0
7-16				1	1	1	2	2	1	1	1	1	1		0	0
17-25									1	1	1	1	0	1	1	1
26-42	1	1	1	1												
43-59	5	4	5	5	4	5	5	5	4	3	3	3	3	3	2	2
60-64	3	2	3	7	6	6	6	4	3	4	3	2	2	1	1	1
65-79	8	9	10	10	11	11	11	12	13	12	11	10	10	10	10	10
80-99									1	1	2	3	2	3	3	2
Ialt	17	16	19	24	22	23	24	23	22	21	21	20	19	18	17	16

15 Lyngby-Trustrup

År Alder	2002	2003	2004	2005	2006	2007	2008	2009	2010	2011	2012	2013	2014	2015	2016	2017
0-6	106	94	96	97	94	85	85	85	85	87	94	93	97	96	93	90
7-16	169	163	171	184	187	165	164	164	165	162	157	163	154	157	154	156
17-25	112	110	99	82	89	104	110	116	120	122	119	121	127	120	121	118
26-42	289	280	267	270	277	270	274	279	283	287	282	278	274	267	262	255
43-59	330	326	339	329	335	331	329	335	330	322	325	319	312	307	310	310
60-64	63	65	67	83	77	96	97	89	92	96	96	96	100	99	90	87
65-79	153	158	161	157	165	154	161	165	173	176	183	196	200	207	214	223
80-99	85	82	77	79	77	74	77	78	78	78	82	78	75	78	81	81
ialt	1.307	1.278	1.277	1.281	1.301	1.279	1.297	1.310	1.326	1.330	1.338	1.345	1.339	1.331	1.325	1.319

16 Åbyen

År Alder	2002	2003	2004	2005	2006	2007	2008	2009	2010	2011	2012	2013	2014	2015	2016	2017
0-6	3	3	7	6	8	7	5	14	18	20	19	19	18	17	15	14
7-16	4	4	4	5	6	6	7	14	18	24	25	27	28	29	30	30
17-25	4	4	5	6	3	2	4	10	17	29	30	31	31	31	31	33
26-42	10	13	8	7	9	11	10	29	38	48	46	43	40	38	37	33
43-59	11	10	8	12	13	16	17	26	36	43	43	41	41	42	42	44
60-64	2	2	2	1			2	4	11	13	12	14	15	14	13	13
65-79	11	8	8	8	6	5	4	7	25	38	37	38	38	37	37	36
80-99	1	1	1	1	2	1	1	1	8	16	17	17	17	19	19	20
ialt	46	45	43	46	47	48	50	103	171	231	230	230	228	226	224	223

17 Glesborg by

År Alder	2002	2003	2004	2005	2006	2007	2008	2009	2010	2011	2012	2013	2014	2015	2016	2017
0-6	42	46	41	39	34	39	39	35	36	34	37	39	37	36	35	35
7-16	58	57	58	65	65	62	65	69	73	79	73	74	74	75	76	74
17-25	32	38	43	43	45	36	45	45	43	41	48	46	48	48	47	47
26-42	109	106	97	103	91	92	87	87	90	95	100	102	102	105	104	107
43-59	126	130	127	123	130	118	122	115	115	122	124	123	120	114	112	111
60-64	25	29	30	28	27	32	33	39	37	36	32	39	33	38	41	41
65-79	107	90	82	88	86	87	88	86	88	87	98	100	104	103	99	97
80-99	32	34	42	45	47	45	45	45	46	52	53	57	58	58	58	59
ialt	531	530	520	534	525	511	524	522	528	546	564	581	578	576	574	571

18 Glesborg opland

År Alder	2002	2003	2004	2005	2006	2007	2008	2009	2010	2011	2012	2013	2014	2015	2016	2017
0-6	110	103	94	91	96	94	89	88	91	87	83	81	86	88	86	85
7-16	235	221	214	204	201	203	210	195	174	173	171	174	158	146	145	143
17-25	120	123	121	120	124	135	129	137	144	141	134	124	124	125	118	111
26-42	284	261	240	235	233	230	235	232	230	222	223	215	207	200	204	205
43-59	373	391	404	417	392	377	389	382	380	377	364	348	347	340	323	315
60-64	90	91	82	80	81	90	89	99	101	102	105	122	122	129	136	128
65-79	163	160	158	157	159	163	157	153	155	160	174	177	183	185	191	202
80-99	62	65	63	67	57	57	57	55	50	49	47	44	45	44	44	46
ialt	1.437	1.415	1.376	1.371	1.343	1.349	1.355	1.342	1.325	1.310	1.300	1.284	1.271	1.257	1.247	1.235

19 Selkær mølle

År Alder	2002	2003	2004	2005	2006	2007	2008	2009	2010	2011	2012	2013	2014	2015	2016	2017
0-6	2				2	1	2	2	2	2	0	0	1	1	1	1
7-16					1	1	1	1	1	1	3	2	2	3	3	3
17-25	2							0	0	0	0	1	1	1	1	1
26-42	2	1			3	1	2	1	1	2	2	2	2	1	2	2
43-59	6	4	3	2	3	3	2	2	3	3	4	3	3	5	5	5
60-64	5	8	11	9	9	7	12	11	6	6	5	3	2	3	3	3
65-79	18	17	17	18	14	20	21	22	25	23	23	22	22	21	20	18
80-99			1	1	2	2	2	2	2	3	3	6	6	5	6	7
ialt	35	30	32	30	34	35	42	42	41	41	41	40	40	39	39	38

20 Gjerrild by

År Alder	2002	2003	2004	2005	2006	2007	2008	2009	2010	2011	2012	2013	2014	2015	2016	2017
0-6	36	35	34	27	26	24	27	24	25	25	25	25	25	26	26	27
7-16	82	87	86	98	89	95	88	87	87	81	76	71	66	57	56	48
17-25	32	28	29	27	40	45	45	50	52	57	57	58	60	60	56	55
26-42	86	79	78	75	72	74	72	71	68	67	61	60	57	59	60	63
43-59	133	137	131	138	134	132	136	138	144	137	143	138	137	134	128	121
60-64	38	37	37	31	31	38	36	38	39	47	36	44	43	47	46	54
65-79	62	61	70	68	67	69	72	74	76	72	81	79	78	76	81	81
80-99	22	23	24	24	23	23	23	25	27	28	27	25	28	29	29	27
ialt	491	487	489	488	482	500	499	507	518	514	507	501	494	488	482	477

21 Gjerrild nordstr s.huso

År Alder	2002	2003	2004	2005	2006	2007	2008	2009	2010	2011	2012	2013	2014	2015	2016	2017
0-6						1		0	0	0	1	1	1	1	1	1
7-16		2	2	1	1	2		0	0	0	1	1	1	1	1	1
17-25			1	3	2	1	1	1	1	1	1	1	1	1	1	1
26-42	2	3	1	2		1		0	1	1	2	2	2	3	3	4
43-59	8	9	14	9	16	11	11	12	13	13	12	13	12	10	10	11
60-64	1	2	4	4	12	10	9	5	5	5	5	4	6	9	10	8
65-79	8	9	7	9	9	10	13	17	17	17	19	20	19	18	17	19
80-99								0	0	0	0	0	1	2	3	3
Ialt	19	25	29	28	40	36	34	36	37	39	40	42	43	45	46	48

22 Bønnerup str. by

År Alder	2002	2003	2004	2005	2006	2007	2008	2009	2010	2011	2012	2013	2014	2015	2016	2017
0-6	62	58	60	65	62	56	60	62	53	54	50	48	48	43	41	39
7-16	87	95	105	109	111	101	100	96	101	95	96	91	88	92	88	89
17-25	51	57	54	53	41	49	51	59	63	67	66	69	71	69	69	66
26-42	156	151	158	163	155	155	145	141	132	131	128	123	113	106	104	97
43-59	210	201	207	218	224	209	215	211	208	209	193	190	187	183	185	190
60-64	43	50	58	56	64	78	75	80	91	85	88	84	83	81	82	61
65-79	118	126	125	128	141	141	154	161	153	166	178	186	196	206	204	217
80-99	35	33	36	39	39	41	38	43	47	49	53	53	57	56	63	69
Ialt	762	771	803	831	837	830	838	853	850	857	851	844	843	837	836	829

23 Bønnerup str. s.husomr.

År Alder	2002	2003	2004	2005	2006	2007	2008	2009	2010	2011	2012	2013	2014	2015	2016	2017
0-6					2			0	0	0	1	1	1	1	1	1
7-16					1	1		0	0	0	1	1	1	1	1	1
17-25					1	4	1	1	1	1	1	0	1	1	1	1
26-42	2	3	2	2	4	2	2	2	3	3	3	4	3	4	4	4
43-59	5	4	8	4	8	4	5	5	6	6	6	7	9	7	8	8
60-64	8	9	6	6	7	7	6	7	6	7	6	5	5	7	7	6
65-79	8	11	15	16	18	20	19	18	20	18	20	20	20	20	20	20
80-99				1	1	1	1	1	1	2	2	2	3	2	3	4
Ialt	23	27	31	29	42	39	34	35	37	38	39	41	42	43	44	46

24 Voldby by

År Alder	2002	2003	2004	2005	2006	2007	2008	2009	2010	2011	2012	2013	2014	2015	2016	2017
0-6	45	49	38	36	34	44	39	36	36	37	31	28	25	24	23	23
7-16	74	70	76	75	74	74	72	71	70	69	70	74	69	68	58	61
17-25	30	24	28	28	28	29	31	35	35	36	42	41	48	46	55	50
26-42	107	111	108	111	112	113	108	99	90	89	82	76	74	72	67	64
43-59	84	80	86	84	92	98	95	96	100	99	103	107	104	106	107	111
60-64	18	21	24	29	28	23	23	26	27	32	29	26	25	23	24	25
65-79	61	58	56	53	53	56	58	57	57	55	54	57	61	63	66	63
80-99	12	14	11	14	13	14	14	17	20	19	23	23	23	25	25	27
Ialt	431	427	427	430	434	451	440	437	435	436	433	430	430	427	424	423

25 Voldby opland

År Alder	2002	2003	2004	2005	2006	2007	2008	2009	2010	2011	2012	2013	2014	2015	2016	2017
0-6	72	64	52	62	68	62	70	68	65	62	59	57	57	56	55	54
7-16	162	145	142	129	122	115	119	113	110	112	109	101	96	98	96	100
17-25	74	73	63	63	79	91	97	98	96	90	86	90	85	76	72	62
26-42	200	191	174	179	166	149	160	157	151	150	154	149	150	146	144	141
43-59	214	209	217	217	220	216	225	226	225	224	214	213	210	216	216	213
60-64	41	46	42	45	50	55	53	52	61	60	61	64	70	63	63	62
65-79	86	83	83	87	85	89	87	87	85	90	97	97	98	104	107	112
80-99	29	27	23	19	19	17	15	15	17	16	19	21	21	23	22	26
Ialt	878	838	796	801	809	794	826	817	811	804	798	791	787	781	776	771

26 Ørum by

År Alder	2002	2003	2004	2005	2006	2007	2008	2009	2010	2011	2012	2013	2014	2015	2016	2017
0-6	43	44	49	55	51	43	45	45	47	47	44	43	43	43	44	45
7-16	102	98	96	100	113	105	103	96	93	84	83	86	84	83	79	75
17-25	58	51	61	60	56	58	53	59	61	71	72	69	71	72	73	74
26-42	124	131	122	120	116	118	120	117	115	117	120	117	115	116	117	120
43-59	160	159	162	171	171	170	163	161	157	149	143	144	145	135	134	130
60-64	38	44	36	33	34	33	28	34	41	48	48	49	50	54	46	48
65-79	113	112	121	123	119	121	126	119	106	106	106	105	109	105	112	113
80-99	86	83	83	77	90	92	90	86	87	87	83	79	77	81	77	75
Ialt	724	722	730	739	750	740	728	717	708	708	699	690	693	689	682	680

27 Ørum opland

År Alder	2002	2003	2004	2005	2006	2007	2008	2009	2010	2011	2012	2013	2014	2015	2016	2017
0-6	96	85	86	83	85	105	104	100	94	90	84	78	70	66	65	63
7-16	190	195	194	186	191	179	165	150	153	150	147	139	144	141	140	140
17-25	82	87	95	83	90	101	106	117	105	108	110	117	109	108	101	91
26-42	277	270	269	241	236	242	230	227	227	208	200	196	193	179	175	175
43-59	371	374	366	371	373	375	379	374	372	376	366	349	346	352	344	326
60-64	60	61	75	85	87	91	97	87	86	90	97	110	113	112	119	122
65-79	125	131	131	124	120	114	116	130	139	144	151	154	159	164	168	182
80-99	20	21	22	25	25	25	24	24	23	22	25	26	26	28	31	33
ialt	1.221	1.224	1.238	1.198	1.207	1.232	1.221	1.208	1.199	1.188	1.180	1.169	1.161	1.150	1.143	1.133

28 Ramten by

År Alder	2002	2003	2004	2005	2006	2007	2008	2009	2010	2011	2012	2013	2014	2015	2016	2017
0-6	16	19	22	18	26	24	21	23	22	17	20	17	16	16	15	14
7-16	32	32	25	21	20	21	25	22	23	29	28	29	31	31	34	31
17-25	24	22	22	23	16	16	20	20	21	19	17	17	14	14	12	15
26-42	53	57	57	56	51	52	60	59	55	54	54	50	52	47	46	44
43-59	59	64	71	69	71	69	69	71	70	69	69	66	62	64	62	63
60-64	19	18	17	14	9	13	13	14	16	21	20	26	29	28	28	29
65-79	36	34	35	37	38	37	32	30	29	26	29	28	30	31	34	35
80-99	7	7	7	9	8	7	7	8	9	10	9	10	9	10	9	10
ialt	246	253	256	247	239	239	247	248	246	245	246	244	242	240	241	241

29 Stenvad by

År Alder	2002	2003	2004	2005	2006	2007	2008	2009	2010	2011	2012	2013	2014	2015	2016	2017
0-6	28	27	38	35	36	31	29	25	25	22	23	24	25	23	22	22
7-16	41	38	33	34	42	42	38	43	41	44	43	42	44	44	42	43
17-25	33	31	35	26	22	19	31	26	26	25	23	23	19	22	24	20
26-42	62	55	59	60	63	60	59	59	57	58	57	57	54	51	50	55
43-59	74	75	71	70	70	75	82	83	86	84	84	83	82	79	77	73
60-64	12	13	16	15	13	14	11	12	13	15	15	19	21	27	27	28
65-79	34	31	29	26	24	24	21	22	20	21	23	21	23	23	26	28
80-99	10	8	6	6	4	6	5	5	6	6	5	7	7	6	6	6
ialt	294	278	287	272	274	271	276	275	274	274	274	274	274	274	274	273

30 Fjellerup by

År Alder	2002	2003	2004	2005	2006	2007	2008	2009	2010	2011	2012	2013	2014	2015	2016	2017
0-6	36	46	52	48	44	44	46	44	38	36	38	35	32	26	25	24
7-16	60	55	56	61	63	61	60	57	65	65	63	67	68	70	68	66
17-25	39	35	32	37	35	33	33	38	39	40	37	34	34	35	37	36
26-42	99	101	103	103	93	93	91	89	86	82	82	79	73	62	62	63
43-59	99	101	95	95	96	102	100	99	102	102	98	103	104	113	108	105
60-64	26	25	35	38	31	39	39	35	28	28	27	23	23	25	28	28
65-79	60	57	55	51	60	59	59	64	72	71	77	80	81	80	81	85
80-99	27	25	26	25	22	22	24	26	24	27	24	23	26	27	27	26
Ialt	446	445	454	458	444	453	452	453	455	451	447	446	441	437	436	432

31 Fjellerup str. s.husomr

År Alder	2002	2003	2004	2005	2006	2007	2008	2009	2010	2011	2012	2013	2014	2015	2016	2017
0-6	5	6	4	3	4	4	4	5	5	6	8	8	10	10	10	10
7-16	27	21	19	13	10	8	9	7	7	7	7	7	7	7	8	8
17-25	12	13	11	19	16	13	15	14	15	12	11	11	9	7	5	6
26-42	22	21	17	14	14	19	20	21	17	17	18	17	17	19	20	21
43-59	61	61	64	64	64	58	49	48	45	45	42	41	43	40	38	36
60-64	14	9	14	23	31	34	41	34	33	29	26	24	21	19	20	19
65-79	52	58	49	45	45	49	55	61	64	68	70	69	69	73	69	67
80-99	12	12	14	10	11	11	13	12	14	13	14	15	15	14	17	18
Ialt	205	201	192	191	195	196	206	202	199	197	195	192	191	189	187	186

32 Lystrup str. s.husomr.

År Alder	2002	2003	2004	2005	2006	2007	2008	2009	2010	2011	2012	2013	2014	2015	2016	2017
0-6								0	0	0	0	0	0	0	0	1
7-16								0	0	0	0	0	0	0	1	1
17-25	1	2	1					0	0	0	0	0	0	0	0	0
26-42		1	1	3	3			0	0	1	1	1	1	1	1	2
43-59	2	2	1	2	1	3	3	2	2	2	3	2	2	2	3	3
60-64	1	2	3	5	8	6	8	6	5	4	4	4	3	2	2	3
65-79	4	5	6	7	5	11	10	13	14	14	15	15	15	15	14	14
80-99							1	1	1	1	1	1	1	1	2	2
Ialt	8	12	12	17	17	20	22	22	23	23	23	24	24	24	24	24

33 Rest Land Langhøjskolen

År Alder	2002	2003	2004	2005	2006	2007	2008	2009	2010	2011	2012	2013	2014	2015	2016	2017
0-6	123	115	108	89	88	83	83	81	77	80	79	70	66	59	57	57
7-16	163	162	158	153	160	168	171	165	157	144	129	131	125	125	115	108
17-25	86	81	82	77	78	90	80	83	88	96	106	103	106	108	114	111
26-42	272	242	235	238	239	225	211	198	185	174	166	164	164	164	158	157
43-59	297	304	314	312	288	296	305	302	307	292	284	278	271	266	261	257
60-64	50	54	56	64	66	77	76	84	76	88	89	92	83	82	68	65
65-79	107	111	111	100	97	95	99	97	105	112	118	120	128	131	144	148
80-99	24	22	26	31	33	32	33	34	33	30	30	30	30	27	29	31
ialt	1.122	1.091	1.090	1.064	1.049	1.066	1.058	1.043	1.028	1.015	1.001	988	973	961	945	933

34 Allingåbro

År Alder	2002	2003	2004	2005	2006	2007	2008	2009	2010	2011	2012	2013	2014	2015	2016	2017
0-6	163	150	153	142	147	151	147	149	146	145	147	151	154	158	158	157
7-16	277	278	274	282	281	280	248	250	246	244	251	243	240	229	231	241
17-25	221	209	212	198	203	210	211	211	218	219	209	211	204	203	196	183
26-42	426	415	423	397	407	403	412	399	402	392	393	389	395	378	369	367
43-59	429	442	456	469	468	461	456	464	464	473	464	466	461	471	467	473
60-64	86	80	90	96	106	112	123	125	129	123	118	113	113	122	139	132
65-79	223	203	206	206	203	206	200	211	215	226	244	259	269	280	281	296
80-99	103	104	98	100	110	107	107	107	110	108	106	103	104	102	105	102
ialt	1.928	1.881	1.912	1.890	1.925	1.930	1.904	1.916	1.930	1.931	1.932	1.935	1.939	1.943	1.946	1.951

35 Rest Land Allingåbro sk.

År Alder	2002	2003	2004	2005	2006	2007	2008	2009	2010	2011	2012	2013	2014	2015	2016	2017
0-6	23	20	20	15	17	17	17	17	17	18	15	13	12	12	11	11
7-16	23	23	26	27	29	27	28	28	27	25	25	24	23	23	22	22
17-25	8	6	11	6	7	10	10	10	11	13	14	18	19	19	19	20
26-42	40	38	37	37	45	45	41	40	38	34	34	32	32	32	32	30
43-59	44	40	39	43	35	36	37	39	37	38	39	38	35	35	35	38
60-64	6	7	9	6	7	7	9	9	12	11	11	13	14	13	11	10
65-79	29	29	28	29	28	23	24	22	19	20	18	18	17	18	20	19
80-99	4	3	3	3	4	7	7	8	9	10	11	11	12	12	11	11
ialt	177	166	173	166	172	172	173	173	170	170	167	167	164	164	161	161

36 Auning by

År Alder	2002	2003	2004	2005	2006	2007	2008	2009	2010	2011	2012	2013	2014	2015	2016	2017
0-6	201	193	187	196	195	210	227	233	240	242	234	240	235	225	222	220
7-16	344	352	343	359	371	358	358	364	360	367	376	370	378	387	394	400
17-25	227	228	205	227	199	195	192	199	212	216	231	239	242	256	254	253
26-42	513	492	488	486	508	521	531	529	517	518	505	519	515	511	511	505
43-59	613	614	614	622	621	609	610	619	641	644	665	644	658	661	664	672
60-64	98	112	132	144	153	181	200	202	214	217	197	201	195	192	199	214
65-79	328	332	328	330	336	332	344	370	394	418	446	485	500	527	549	554
80-99	135	136	149	174	177	167	155	164	172	174	182	180	193	197	202	212
ialt	2.459	2.459	2.446	2.538	2.560	2.573	2.617	2.681	2.749	2.795	2.837	2.877	2.918	2.956	2.994	3.030

37 Ø Alling by

År Alder	2002	2003	2004	2005	2006	2007	2008	2009	2010	2011	2012	2013	2014	2015	2016	2017
0-6	37	30	30	33	28	25	20	20	20	21	18	19	20	21	21	21
7-16	33	37	40	42	47	37	35	34	35	34	37	31	30	30	30	31
17-25	17	18	11	10	14	19	26	28	25	25	25	29	27	25	25	24
26-42	75	73	78	77	77	69	63	61	59	57	58	58	60	63	61	62
43-59	56	57	55	60	59	61	60	60	59	60	61	57	59	59	63	62
60-64	19	17	20	13	12	13	16	15	21	23	20	20	18	13	11	12
65-79	20	24	27	33	33	32	31	32	30	30	31	32	34	37	39	36
80-99	15	12	12	10	9	8	9	10	9	8	8	8	8	7	7	8
ialt	272	268	273	278	279	264	260	259	258	257	256	256	255	255	255	255

38 Faus-Aung/Ø.V.Alli sogn

År Alder	2002	2003	2004	2005	2006	2007	2008	2009	2010	2011	2012	2013	2014	2015	2016	2017
0-6	137	120	125	113	103	91	83	74	75	74	76	74	71	73	72	72
7-16	196	195	195	188	194	196	213	206	187	179	164	150	143	127	117	109
17-25	94	98	78	78	84	95	105	113	125	125	132	142	141	143	144	143
26-42	323	311	313	316	309	295	287	257	237	232	223	213	205	203	195	190
43-59	271	281	273	283	297	300	312	337	347	340	339	339	345	337	337	337
60-64	64	58	57	50	49	49	51	50	51	57	58	60	63	72	71	70
65-79	106	108	107	108	104	109	103	102	101	102	101	101	97	99	103	105
80-99	15	16	17	16	11	12	9	10	12	14	18	19	23	24	27	29
ialt	1.206	1.187	1.165	1.152	1.151	1.147	1.163	1.149	1.135	1.122	1.110	1.099	1.088	1.077	1.067	1.056

39 Bavnehøj nord

År Alder	2002	2003	2004	2005	2006	2007	2008	2009	2010	2011	2012	2013	2014	2015	2016	2017
0-6	52	57	48	39	42	32	32	32	34	36	32	28	28	28	27	27
7-16	95	98	90	99	100	101	93	88	80	73	69	63	57	55	55	50
17-25	60	68	60	50	45	51	51	54	60	64	71	79	80	77	72	71
26-42	130	135	127	117	111	115	115	103	99	88	81	75	70	69	60	63
43-59	124	119	131	141	141	137	133	140	141	149	148	145	146	145	146	136
60-64	18	24	24	24	22	25	21	25	25	22	22	28	29	29	37	41
65-79	34	36	33	32	38	38	33	33	37	40	46	45	49	49	47	51
80-99	5	3	3	5	7	5	7	6	6	6	6	6	6	7	9	10
Ialt	518	540	516	507	506	504	485	482	480	477	473	469	465	460	454	449

40 Ørsted

År Alder	2002	2003	2004	2005	2006	2007	2008	2009	2010	2011	2012	2013	2014	2015	2016	2017
0-6	111	112	120	125	119	102	101	99	94	94	97	99	105	105	106	108
7-16	197	194	192	196	184	204	190	190	197	189	185	183	175	179	177	172
17-25	120	115	120	112	121	129	130	133	137	143	143	142	145	138	143	144
26-42	323	313	318	309	301	289	276	274	261	257	248	243	242	231	227	226
43-59	368	374	377	379	390	387	398	401	402	396	398	400	394	401	394	401
60-64	79	85	89	93	92	92	90	99	107	112	111	113	108	105	104	101
65-79	214	214	225	227	239	242	253	253	250	246	257	257	263	272	278	285
80-99	101	96	89	96	90	90	91	101	109	115	113	112	115	117	119	125
Ialt	1.513	1.503	1.530	1.537	1.536	1.535	1.529	1.550	1.557	1.553	1.552	1.548	1.547	1.547	1.547	1.562

41 Holbæk

År Alder	2002	2003	2004	2005	2006	2007	2008	2009	2010	2011	2012	2013	2014	2015	2016	2017
0-6	24	25	21	27	24	26	30	30	30	30	26	21	22	20	20	20
7-16	34	35	33	35	38	29	31	33	33	32	32	35	35	37	33	36
17-25	20	26	24	18	21	26	24	24	22	21	21	20	20	18	22	21
26-42	70	69	61	61	60	54	52	54	56	57	55	53	53	54	50	48
43-59	64	64	72	72	71	67	71	71	68	67	71	72	70	63	65	61
60-64	13	12	15	17	19	25	25	21	24	21	15	17	16	18	18	21
65-79	27	26	25	25	24	23	22	30	31	34	37	36	36	39	40	38
80-99	14	13	12	11	12	12	13	13	12	11	11	10	10	10	9	8
Ialt	266	270	263	266	269	262	268	277	276	272	268	265	262	259	256	252

42 Udbyhøj sommerhusomr.

År Alder	2002	2003	2004	2005	2006	2007	2008	2009	2010	2011	2012	2013	2014	2015	2016	2017
0-6	3	3	3	2	1	1	1	1	0	1	1	1	1	1	1	1
7-16	3	1	4	7	4	4	4	4	4	4	3	3	4	3	2	2
17-25				1	3	1	1	1	2	2	3	2	2	3	4	4
26-42	7	5	6	7	5	5	4	3	4	3	3	4	3	3	4	4
43-59	4	4	2	5	6	8	9	10	10	11	12	12	14	14	12	12
60-64			1	1	2	5	4	3	5	4	4	5	4	4	7	8
65-79						1	1	3	4	5	6	7	8	9	10	10
80-99								0	0	0	0	0	0	0	0	0
Ialt	17	13	16	23	21	25	24	26	28	30	32	34	36	38	40	42

43 St. Sjørup s.husomr.

År Alder	2002	2003	2004	2005	2006	2007	2008	2009	2010	2011	2012	2013	2014	2015	2016	2017
0-6				1	1	1	1	1	1	2	2	1	1	1	1	1
7-16								0	0	0	1	2	2	2	2	2
17-25			1	1				0	0	0	0	1	1	1	1	1
26-42	2	4	2	3	1	1	2	2	3	3	3	4	4	4	5	5
43-59	11	18	15	10	8	6	8	7	7	7	8	8	8	7	6	7
60-64	12	10	9	9	8	8	11	12	10	8	6	5	4	6	7	7
65-79	11	13	11	5	9	9	9	10	13	15	17	18	19	19	19	19
80-99				1	1	2	2	2	2	2	2	2	3	2	2	2
Ialt	36	45	38	30	28	27	33	34	36	37	39	40	41	42	43	45

44 Rest Land Rougsøskolen

År Alder	2002	2003	2004	2005	2006	2007	2008	2009	2010	2011	2012	2013	2014	2015	2016	2017
0-6	158	151	141	143	130	128	124	119	105	101	99	91	86	87	87	88
7-16	263	258	256	244	249	234	237	224	220	216	203	197	190	182	163	156
17-25	149	135	133	144	147	146	144	150	162	157	166	165	164	158	162	154
26-42	378	362	356	341	335	335	339	317	291	284	272	267	257	250	251	261
43-59	431	431	434	415	411	412	408	422	426	420	415	404	400	403	396	375
60-64	81	88	99	106	118	123	123	114	99	97	98	100	105	99	96	107
65-79	160	164	160	161	158	154	162	168	186	195	192	198	193	193	197	196
80-99	50	49	45	43	38	35	35	36	35	34	37	36	41	45	46	47
Ialt	1.670	1.638	1.624	1.597	1.586	1.567	1.572	1.548	1.525	1.504	1.481	1.459	1.436	1.418	1.398	1.383

45 Vivild

År Alder	2002	2003	2004	2005	2006	2007	2008	2009	2010	2011	2012	2013	2014	2015	2016	2017
0-6	57	58	64	59	66	64	66	70	68	66	63	57	59	54	54	54
7-16	104	108	98	95	82	89	95	91	92	87	91	95	94	97	101	104
17-25	74	70	81	84	86	78	65	64	64	73	73	72	70	72	67	66
26-42	151	151	155	146	131	134	139	137	135	132	127	132	135	133	134	127
43-59	194	204	205	200	198	201	194	184	181	183	180	179	170	169	160	160
60-64	49	46	50	50	47	56	58	64	63	60	59	55	52	50	61	60
65-79	129	122	113	112	128	125	125	119	126	126	130	129	142	146	146	156
80-99	51	53	56	65	61	55	56	64	59	59	61	63	60	60	58	53
Ialt	809	812	822	811	799	802	798	794	789	786	784	783	781	781	780	780

46 Nørager

År Alder	2002	2003	2004	2005	2006	2007	2008	2009	2010	2011	2012	2013	2014	2015	2016	2017
0-6	18	23	22	17	23	26	29	28	29	29	28	28	28	27	27	27
7-16	42	36	36	42	38	31	34	36	33	33	34	37	40	42	41	44
17-25	24	32	30	30	38	38	38	38	39	38	34	33	29	26	27	25
26-42	61	60	62	67	70	68	70	70	69	71	74	75	77	81	81	84
43-59	55	61	63	63	63	68	68	71	72	70	74	76	76	76	77	77
60-64	10	13	10	12	11	10	10	11	13	18	17	17	20	16	16	17
65-79	29	30	33	33	31	27	26	26	29	27	26	27	26	28	30	29
80-99	14	11	10	9	8	10	13	12	10	11	10	9	9	11	12	11
Ialt	253	266	266	273	282	278	288	292	294	296	299	302	305	308	311	314

47 Gjesing

År Alder	2002	2003	2004	2005	2006	2007	2008	2009	2010	2011	2012	2013	2014	2015	2016	2017
0-6	32	31	33	37	37	42	34	32	33	32	28	28	27	29	29	28
7-16	50	49	44	40	42	42	52	52	51	51	54	50	52	50	50	49
17-25	36	33	38	31	28	28	28	28	30	30	33	35	35	35	34	36
26-42	76	81	74	75	80	85	86	87	85	85	82	84	84	83	79	76
43-59	100	101	107	107	109	109	107	101	98	92	87	89	87	86	91	90
60-64	18	18	14	14	17	14	20	23	26	33	38	34	32	32	28	27
65-79	50	44	45	42	35	35	33	32	30	30	32	35	39	40	46	51
80-99	21	19	18	19	21	24	19	18	19	17	16	15	14	15	14	13
Ialt	383	376	373	365	369	379	379	374	372	369	369	370	370	370	371	369

48 Skovgårde sommerhusomr

År Alder	2002	2003	2004	2005	2006	2007	2008	2009	2010	2011	2012	2013	2014	2015	2016	2017
0-6								0	0	0	1	1	1	1	1	1
7-16								0	0	0	1	1	1	1	1	1
17-25	1							0	0	0	0	1	1	1	1	1
26-42						1		0	1	1	2	2	2	3	3	3
43-59	8	7	5	4	4	5	4	5	6	6	7	7	6	7	5	6
60-64	1	2	3	5	7	7	7	6	6	3	3	3	4	5	7	7
65-79	4	6	8	9	9	7	13	14	13	15	16	16	16	15	14	14
80-99				2				0	1	2	2	2	2	3	3	3
Ialt	14	15	16	20	20	20	24	25	27	28	30	31	33	34	35	37

