

BEFOLKNINGSPROGNOSE 2011 - 2020



Familieudflugt til Svalebøgen i Gjerrild
(Fotokonkurrence efterår 2010)

BEFOLKNINGSPROGNOSE

Indhold

FORORD	2
SAMMENFATNING	3
1. BEFOLKNINGSPROGNOSE FOR NORDDJURS KOMMUNE	4
1.1 Alderssammensætningen	5
1.2 Fødselsmønstret.....	7
1.3 Flyttemønstret	8
1.4 Boligforhold.....	10
1.5 Afvigelser i forhold til tidligere års prognoser	11
2. AFVIGELSER FRA LANDSPROGNOSEN.....	11
3. DELOMRÅDERNE	15
4. PROGNOSENS FORUDSÆTNINGER.....	18
BILAG 1 BOLIGPROGRAM	20
BILAG 2 RESULTATTABEL FOR HELE NORDDJURS KOMMUNE	22
BILAG 3 RESULTATTABELLER FOR SKOLEDISTRIKTERNE	23

FORORD

Denne befolkningsprognose er udarbejdet af Norddjurs Kommune i samarbejde med KMD i marts 2011. Prognosen danner et overblik over befolkningsudviklingen i Norddjurs Kommune frem til år 2020.

Prognosens resultater viser de befolkningsmæssige forudsætninger, der ligger til grund for kommunens budget.

Resultaterne giver blandt andet et billede af:

- Hvor mange børn der skal være plads til i kommunens daginstitutioner i fremtiden
- Hvor mange elever kommunen kan forvente i skolerne
- I hvilke områder der vil ske den største stigning i antallet af ældre borgere
- Hvor mange boliger der forventes opført i prognoseperioden

Rapporten er opdelt i 4 kapitler med følgende indhold:

I Kapitel 1 "Befolkningsprognose for Norddjurs Kommune" fremlægges prognosens hovedresultater for Norddjurs Kommune i udvalgte aldersintervaller og sammenligning med tidligere års prognoser.

I Kapitel 2 "Afvigelser fra landsprognose" fremgår de afvigelser, der er mellem denne prognose og Danmarks Statistik's landsprognose.

I Kapitel 3 "Delområderne" beskrives den forventede befolkningsudvikling i de enkelte områder i Norddjurs Kommune.

I Kapitel 4 "Prognosens forudsætninger" redegøres der for de forudsætninger, der indgår i befolknings-prognosens beregning.

Bilag - Boligprogram og Resultattabeller for Norddjurs Kommune samt for skoledistrikterne.

Kontaktpersoner for denne befolkningsprognose er Bettina Andersen og Rikke Thind, Norddjurs Kommune og konsulent Karin Sloth, KMD.

SAMMENFATNING

Norrdjurs Kommune kan forvente, at befolkningstallet vil falde frem mod 2020. Ifølge prognosen vil befolkningstallet falde fra 38.029 indbyggere pr. 1. januar 2011 til 36.749 i 2020.

Generelt er udviklingen, at der bliver færre børn og unge samt personer i den erhvervsaktive alder (0-64 årige) og flere ældre over 65 år.

Fordelt på skoledistrikter i Norrdjurs Kommune beregnes der et faldende befolkningstal i 8 skoledistrikter, hvor Rougsø og Langhøj skoledistrikter forventes at falde mest. De resterende 5 skoledistrikter forventes at bevare samme indbyggerantal, dog med forskydninger indenfor aldersgrupperne.

Årsagen til befolkningsudviklingen skyldes hovedsageligt to faktorer:

1. at der bliver færre kvinder i den fødedygtige alder
2. at udviklingen i perioden 2002-2010 viser, at der flytter ca. dobbelt så mange 16-25 årige fra kommunen i forhold til antallet af de 26-35 årige, som flytter til kommunen
3. at andelen af ældre i Norrdjurs Kommune er høj - noget højere end i resten af landet - og den høje andel af ældre medfører, at antallet af dødsfald overstiger antallet af fødsler.

Prognosens beregninger er baseret på, at en række forudsætninger holder stik. Forudsætningerne omfatter, hvor mange boliger der bliver bygget i de forskellige dele af kommunen og i de omkringliggende kommuner. Det har stor betydning for flytningerne til og fra kommunen og internt i kommunen.

1. BEFOLKNINGSPROGNOSE FOR NORDDJURS KOMMUNE

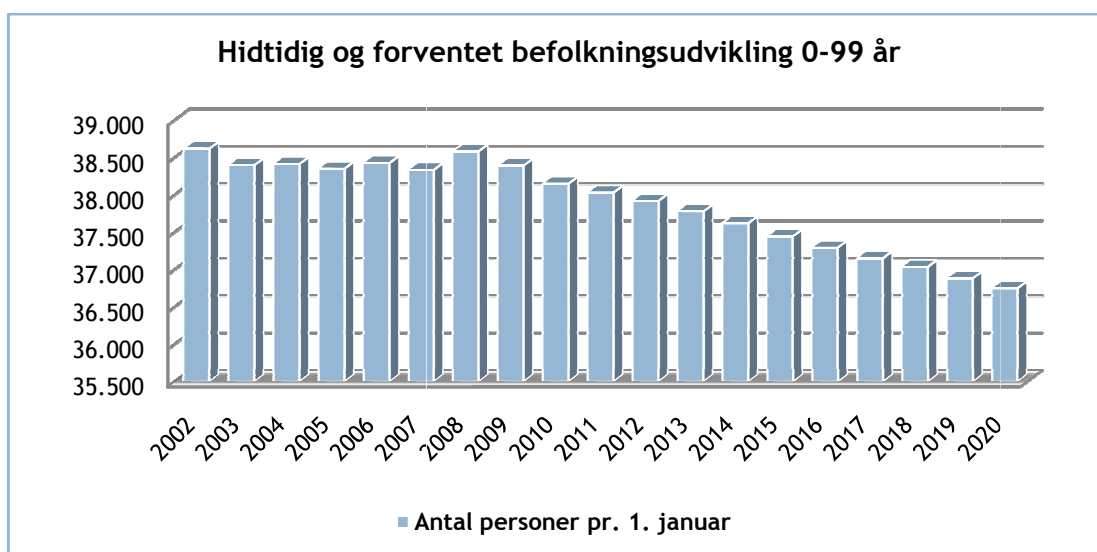
Befolkningsprognosen for Norddjurs Kommune viser, at der fra 1. januar 2011 til 1. januar 2020 kan forventes et samlet fald i befolkningstallet fra 38.029 til 36.749 personer svarende til 1.280 personer eller 3,4 %.

	Antal personer		Ændring 2011-2020	
	2011	2020	Antal	%
Ialt 0-99	38.029	36.749	-1.280	-3,4

TABEL 1: BEFOLKNINGSUDVIKLINGEN FREM TIL OG MED ÅR 2020

Befolkningsudviklingen i kommunen som helhed viser, at antallet af ældre borgere stiger, mens antallet af borgere i den erhvervsaktive alder samt børn og unge er faldende. Gennemsnitsalderen ændrer sig fra 42,4 år i 2011 til 44,6 år i 2020. Til sammenligning var gennemsnitsalderen 40,3 år i 2002.

Den hidtidige og den forventede befolkningsudvikling i Norddjurs Kommune illustreres af nedenstående figur. Det fremgår af figuren, at der er beregnet et fald i hele perioden. Befolkningstallet i prognosen for 2010-2020 falder dog lidt mindre end i de 2 foregående års prognoser, se mere herom i afsnit 1.5.



FIGUR 1: HİDTİDİG OG FORVENTET BEFOLKNİNGSUDVİKLİNG 0-99 ÅR

Befolkningsudviklingen i kommunen dækker over forskydninger i alderssammensætningen i Norddjurs Kommune og mellem de enkelte områder i kommunen. Dette fremgår af afsnit 1.1 Alderssammensætningen.

1.1 Alderssammensætningen

Tabel 2 viser alderssammensætningen i Norddjurs Kommune i 2011, samt den forventede alderssammensætning i de enkelte år i budgetperioden 2012 - 2015.

Prognosen viser, at der i budgetperioden forventes et fald i aldersgrupperne 0-16 år og 26-64 år, mens antallet af unge mellem 17-25 år og ældre fra 65-79 år forventes at stige frem mod 2015.

Aldersintervaller	Antal personer					Ændring 2011-2015		Relativ aldersfordeling	
	2011	2012	2013	2014	2015	Antal	%	2011	2015
0	340	338	334	330	327	-13	-3,9	0,9	0,9
0-6	2.595	2.582	2.536	2.502	2.467	-128	-4,9	6,8	6,6
7-16	4.703	4.598	4.488	4.376	4.312	-391	-8,3	12,4	11,5
17-25	3.804	3.859	3.909	3.948	3.929	125	3,3	10,0	10,5
26-42	6.760	6.601	6.477	6.383	6.221	-539	-8,0	17,8	16,6
43-59	9.780	9.711	9.646	9.556	9.467	-313	-3,2	25,7	25,3
60-64	2.899	2.821	2.804	2.766	2.773	-126	-4,3	7,6	7,4
65-79	5.579	5.802	5.971	6.106	6.280	701	12,6	14,7	16,8
80-99	1.909	1.945	1.947	1.981	1.990	81	4,3	5,0	5,3
I alt 0-99	38.029	37.919	37.779	37.619	37.440	-589	-1,5	100,0	100,0

TABEL 2: BEFOLKNINGSUDVIKLINGEN I BUDGETPERIODEN 2011-2015 I UDVALGTE ALDERSKLASSER

På længere sigt fortsætter tendensen med faldende børn, unge og personer i den erhvervsaktive alder, mens antallet af personer over 65 år stiger yderligere.

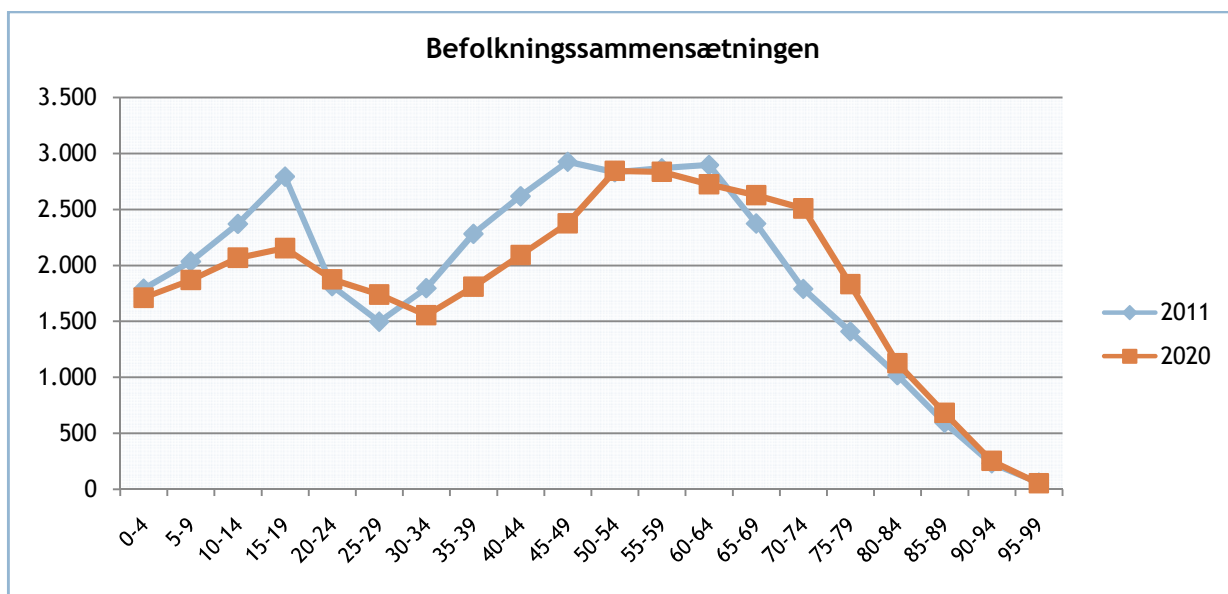
Tabel 3 viser ændringen i befolkningssammensætningen i hele prognoseperioden fra 2011 til 2020.

Aldersintervaller	Antal personer		Ændring 2011-2020		Relativ aldersfordeling	
	2011	2020	Antal	%	2011	2020
0	340	330	-10	-3,0	0,9	0,9
0-6	2.595	2.437	-158	-6,1	6,8	6,6
7-16	4.703	4.092	-611	-13,0	12,4	11,1
17-25	3.804	3.479	-325	-8,6	10,0	9,5
26-42	6.760	5.987	-773	-11,4	17,8	16,3
43-59	9.780	8.939	-841	-8,6	25,7	24,3
60-64	2.899	2.724	-175	-6,0	7,6	7,4
65-79	5.579	6.971	1.392	24,9	14,7	19,0
80-99	1.909	2.119	210	11,0	5,0	5,8
I alt 0-99	38.029	36.749	-1.280	-3,4	100,0	100,0

TABEL 3: BEFOLKNINGSUDVIKLINGEN I UDVALGTE ALDERSKLASSER I PERIODEN 2011-2020

I forbindelse med det generelle fald i befolkningstallet i prognoseperioden er det især aldersgrupperne 5-20 år og 30-50 år, der vil falde markant, mens antallet af ældre fra 65-80 år vil stige. Det ses dog, at antallet af unge fra 25-30 år vil stige lidt.

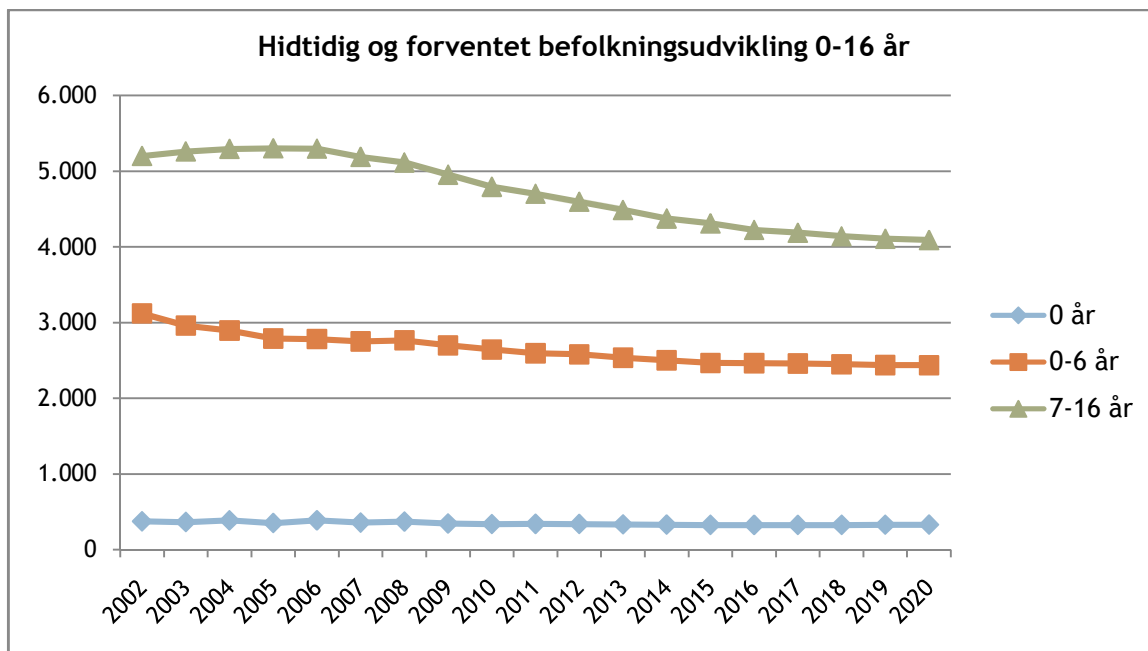
I den følgende graf illustreres alderssammensætningen for 2011 og 2020.



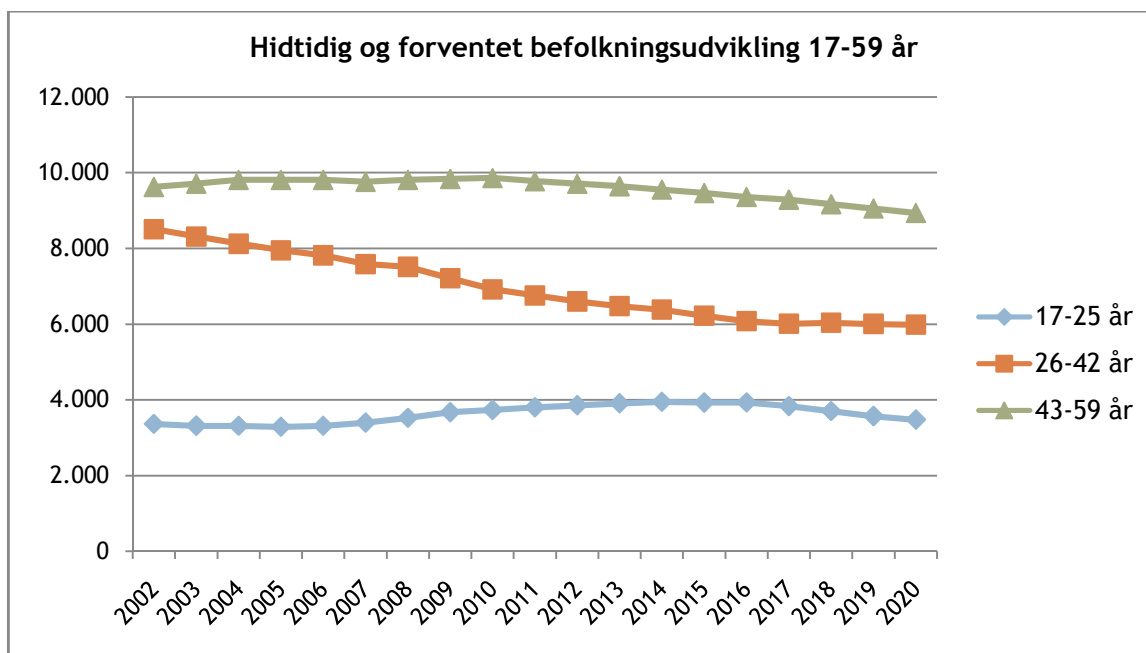
FIGUR 2: BEFOLKNINGSSAMMENSÆTNINGEN I 2011 OG I 2020 I 5-ÅRS ALDERSKLASSER

De 20-65 årige udgør 56,6 % af den samlede befolkning i Norrdjurs Kommune i 2011. I 2020 forventes det, at denne andel kun udgør 54,0 %, det betyder, at der er fald på 2,6 procentpoint. Samtidig forventes det, at andelen af ældre fra 65-99 år stiger fra 19,7 % til 24,7 %, mens andelen af børn og unge i alderen 0-19 år falder fra 23,7 % til 21,2 % i perioden.

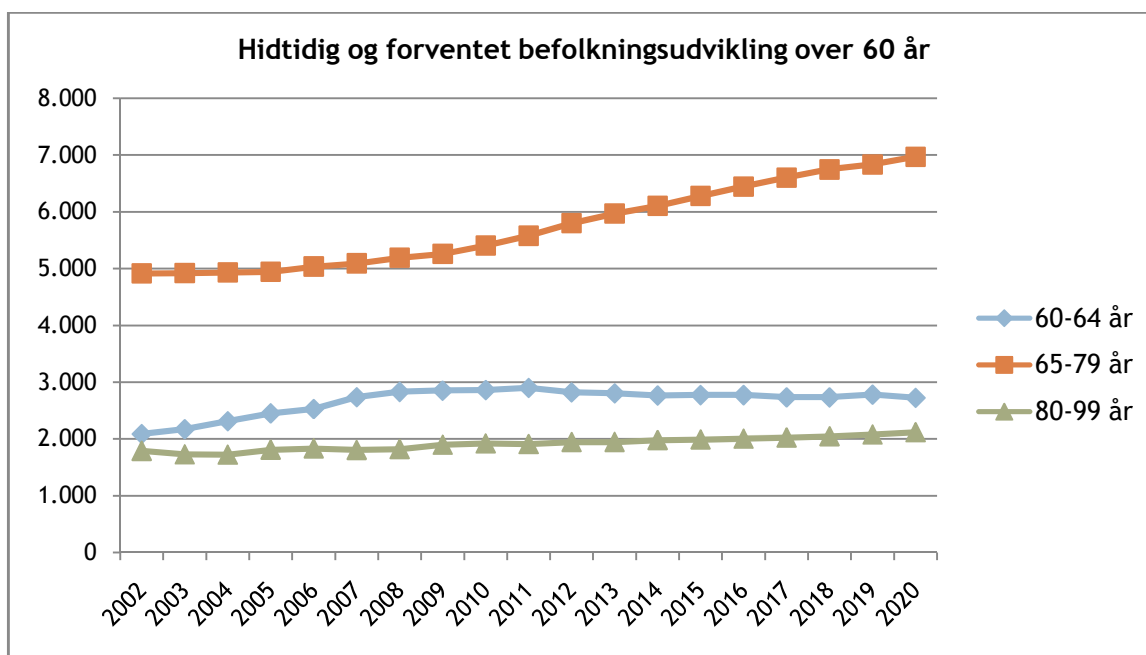
I de tre følgende figurer er udviklingen i udvalgte aldersgrupper illustreret grafisk.



FIGUR 3: HIDTIDIG OG FORVENTET BEFOLKNINGSUDVIKLING 0-16 ÅR



FIGUR 4: HITTIDIG OG FORVENTET BEFOLKNINGSUDVIKLING 17-59 ÅR



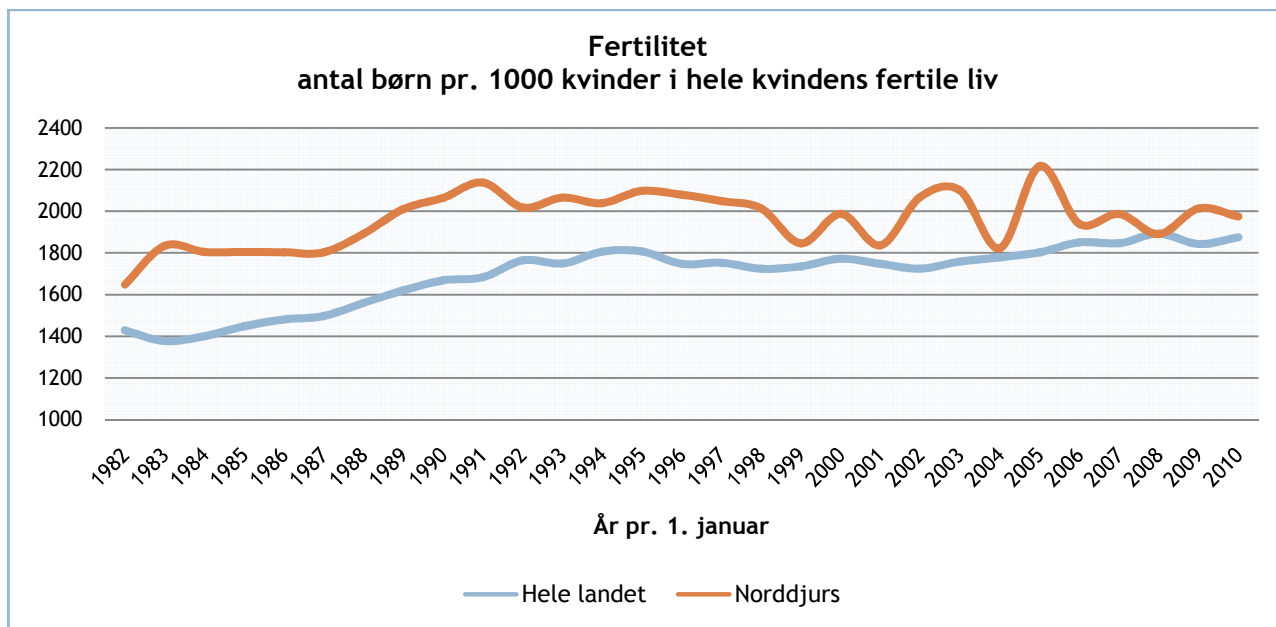
FIGUR 5: HITTIDIG OG FORVENTET BEFOLKNINGSUDVIKLING FOR PERSONER OVER 60 ÅR

1.2 Fødselsmønstret

For Norddjurs Kommune lå den samlede fertilitet i år 2010 på 1.974. Det vil sige, at 1.000 kvinder ville føde 1.974 børn i løbet af den fødedygtige alder fra det 15. til det 49. leveår. Til sammenligning fødtes der på landsplan 1.875 børn pr. 1.000 kvinder.

Norrdjurs Kommune har gennem hele perioden 1982 - 2010 ligget over den samlede fertilitet for hele landet dog med undtagelse af 2008.¹

Nedenstående figur viser udviklingen i den samlede fertilitet for hele landet og Norrdjurs Kommune.



FIGUR 6: SAMLET FERTILITET 1982 - 2010 (1982 - 2005 EKSKL. SØNDERHALD KOMMUNE)

Som det kan ses af figuren, varierer antallet af fødsler i Norrdjurs Kommune meget fra år til år.

Selvom den samlede fertilitet for Norrdjurs Kommune ligger over landsgennemsnittet, falder antallet af børn og unge i prognoseperioden. Dette hænger sammen med, at antallet af kvinder i den fødedygtige alder også falder i perioden. Antallet af kvinder mellem 15-49 år i Norrdjurs Kommune falder fra 15.737 i 2011 til 13.604 i 2020 svarende til 13,6 %.

1.3 Flyttemønstret

Det fremtidige flyttemønster bestemmes i prognosemodellen på baggrund af den historiske udvikling - for denne prognose perioden 2002-2010.

De historiske tal vedrørende flytninger viser, at der i perioden 2003-2007 har været en netto tilflytning til kommunen, mens der i 2008-2009 har været en netto fraflytning fra kommunen. I 2010 har der igen været en nettotilflytning. Tilflytningen i 2010 er medvirkende til, at befolkningsprognosen 2011-2020 bliver mere positiv end prognoserne for de 2 foregående år.

¹ Data fra Danmarks statistik.

Det historiske flyttemønster geografisk og aldersopdelt i de seneste 9 år kan ses i de to tabeller nedenfor.

	Historiske antal nettoflytninger fordelt på skoledistrikter									
	2002	2003	2004	2005	2006	2007	2008	2009	2010	i alt
Allingåbro Skoledistrikt	-41	40	-19	49	25	-7	21	-38	-20	10
Anholt	-9	9	-3	8	-2	4	7	6	-14	6
Auning Skoledistrikt	-13	-35	81	31	18	69	-6	18	16	179
Glesborg Skoledistrikt	1	12	40	10	12	48	-2	9	32	162
Langhøj Skoledistrikt	-8	11	-31	-18	33	-3	-4	9	-20	-31
Mølle Skoledistrikt	13	30	-1	19	4	32	-52	-1	-20	24
Rougsø Skoledistrikt	-24	22	-27	-27	-11	15	-6	-44	-35	-137
Søndre Skoledistrikt	53	75	109	19	-24	155	-25	-59	65	368
Toubro Skoledistrikt	-11	-13	-8	33	-7	28	2	28	-8	44
Vestre Skoledistrikt	-19	39	-30	22	-5	-10	23	-15	58	63
Voldby Skoledistrikt	-50	-37	-3	1	1	22	-25	7	-49	-133
Ørum Skoledistrikt	0	34	-34	8	25	8	-2	-36	28	31
Østre Skoledistrikt	71	-82	-69	-14	19	21	31	-34	-1	-58
I alt Norddjurs Kommune	-37	105	5	141	88	382	-38	-150	32	528

TABEL 4: HISTORISKE ANTAL NETTOFLYTNINGER FORDELTE PÅ SKOLEDISTRIKT

Geografisk har der været fraflytning fra Rougsø, Langhøj, Østre og Voldby, mens de øvrige distrikter har haft tilflytning.

	Historiske antal nettoflytninger fordelt på alder									
	2002	2003	2004	2005	2006	2007	2008	2009	2010	I alt
0 år - 5 år	14	52	15	62	38	79	6	12	29	307
6 år - 10 år	5	15	7	33	15	36	19	-1	20	149
11 år - 15 år	-5	18	16	35	-4	40	-14	-2	8	92
16 år - 20 år	-88	-86	-74	-89	-69	-107	-64	-128	-56	-761
21 år - 25 år	-113	-110	-145	-94	-98	-62	-80	-78	-97	-877
26 år - 30 år	14	26	67	35	62	82	52	42	53	433
31 år - 35 år	38	32	45	68	67	70	15	10	33	378
36 år - 40 år	12	29	15	11	-4	64	3	-3	11	138
41 år - 45 år	16	-9	19	28	-4	50	-14	2	6	94
46 år - 50 år	17	35	2	7	4	31	-22	-16	13	71
51 år - 55 år	18	29	4	9	13	8	29	9	-6	113
56 år - 60 år	9	27	16	7	41	27	10	24	5	166
61 år - 65 år	11	29	7	23	-2	23	7	-5	22	115
66 år - 70 år	1	14	6	8	15	4	6	-2	-1	51
71 år - 99 år	14	4	5	-2	14	37	9	-14	-8	59
I alt Norddjurs Kommune	-37	105	5	141	88	382	-38	-150	32	528

TABEL 5: HISTORISKE ANTAL NETTOFLYTNINGER FORDELTE PÅ ALDER

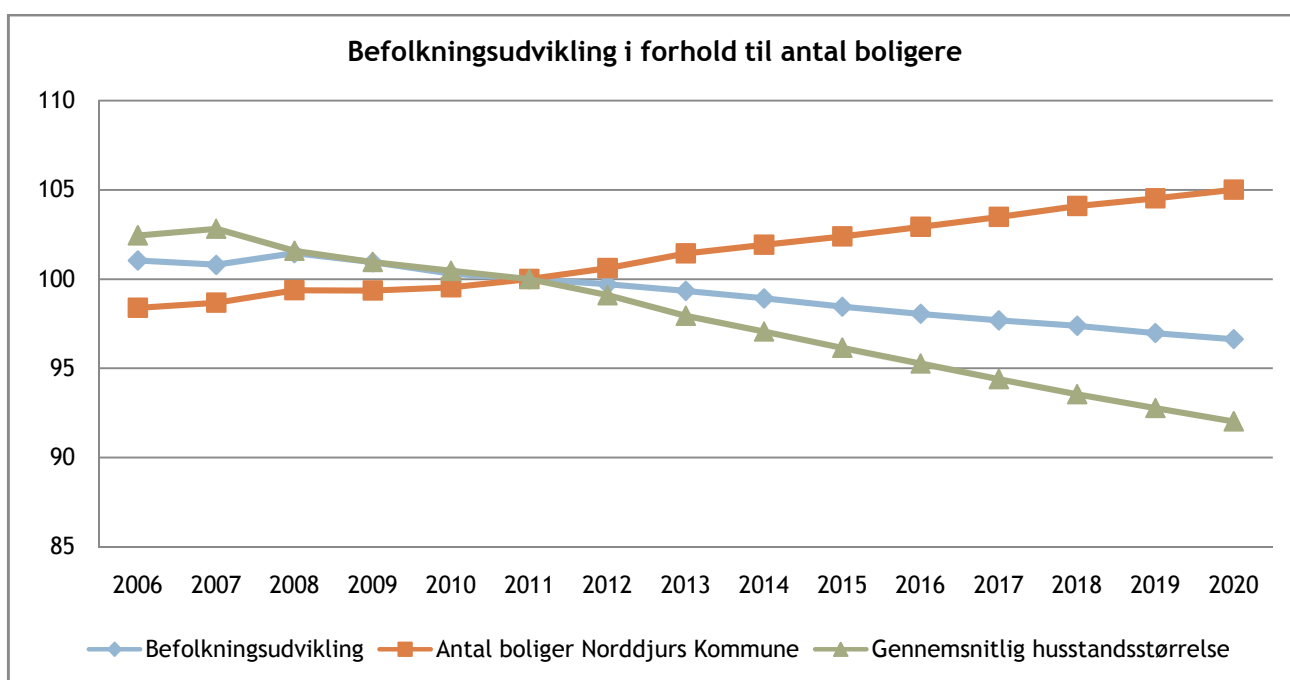
Fordelt på alder har det primært været personer i alderen 16-25 år, der fraflytter kommunen. Det er sandsynligvis unge mennesker, der rejser fra kommunen i forbindelse med uddannelse mv. Der er dog ikke en tilsvarende "tilbageflytning" efter endt uddannelse. Antalsmæssigt fraflytter der dobbelt så mange i aldersgruppen 16-25 år, som tilflytter i aldersgruppen 26-35 år.

Denne tendens er påvist i en undersøgelse af bosætning for personer med en længerevarende uddannelse, som Arbejderbevægelsens Erhvervsråd² har offentliggjort i februar 2011. Undersøgelsen viser, at der er 8,9 % af en ungdomsgeneration i Norddjurs Kommune, der flytter fra kommunen for at tage en længerevarende uddannelse. Samtidig viser undersøgelsen også, at det kun er 4 ud af 10, der efter endt uddannelse bosætter sig i kommunen. Det vil sige, at kommunen har en nettoaflytning af personer, der får en længerevarende uddannelse.

1.4 Boligforhold

Antallet af boliger i Norddjurs Kommune er stigende, mens den gennemsnitlige husstandsstørrelse har - og vil fortsat være faldende frem mod 2020. Nedenstående figurer viser befolkningsudviklingen i forhold til antal boliger samt den gennemsnitlige husstandsstørrelse.

Det historiske antal boliger bygger på oplysninger fra Bygnings- og Boligregistret (BBR), og prognosens antal boliger bygger på samme tal kombineret med kommunens forventede boligprogram. Den fremtidige befolkningsudvikling er beregnet af KMD's prognose model.



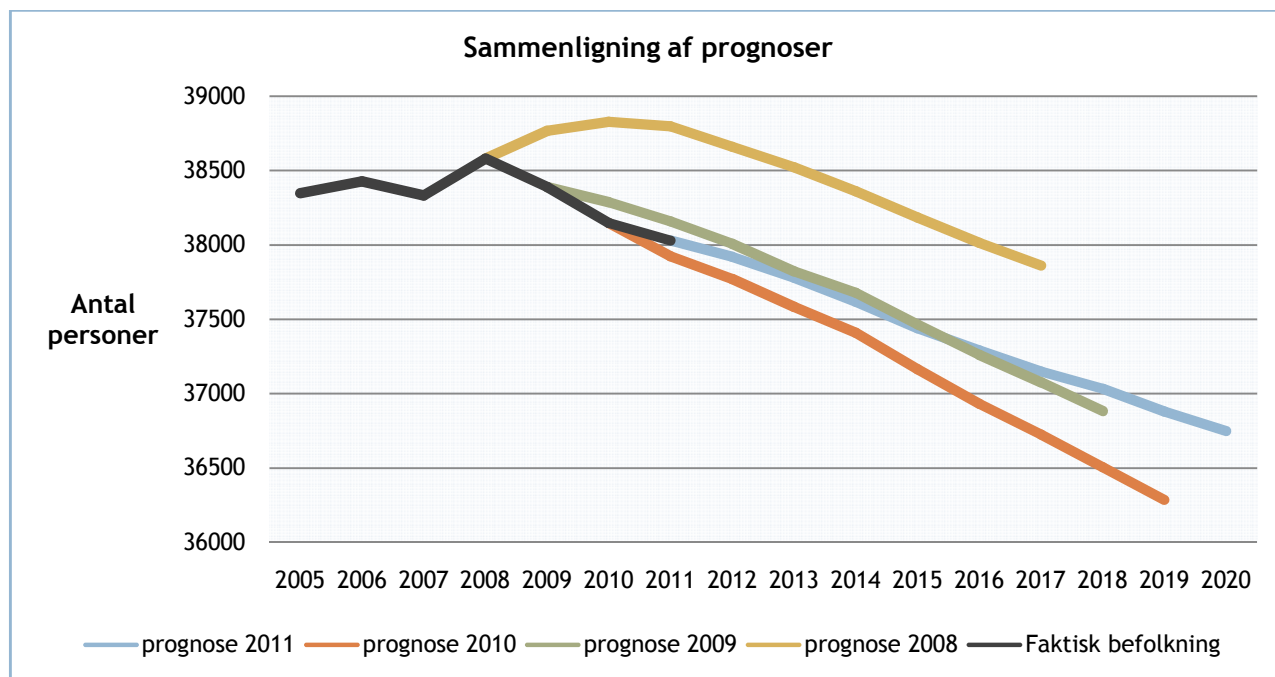
FIGUR 8: BEFOLKNINGSUDVIKLING I FORHOLD TIL ANTALLET AF BOLIGER UD FRA DATA FRA DS OG BBR DATA (INDEKS 2011=100)

	2006	2007	2008	2009	2010	2011	2012	2013	2014	2015	2016	2017	2018	2019	2020
Befolkningsudvikling	38.427	38.333	38.581	38.390	38.148	38.029	37.919	37.779	37.619	37.440	37.290	37.149	37.033	36.879	36.749
Antal boliger	17.865	17.916	18.044	18.041	18.073	18.157	18.269	18.418	18.506	18.592	18.690	18.791	18.901	18.980	19.067
Gennemsnitlig husstandsstørrelse	2.146	2.153	2.128	2.115	2.104	2.094	2.076	2.051	2.033	2.014	1.995	1.977	1.959	1.943	1.927

TABEL 6: BEFOLKNINGSUDVIKLING I FORHOLD TIL ANTALLET AF BOLIGER UD FRA DS-DATA OG BBR-DATA (FAKTISKE TAL)

² Se analysen på www.ae.dk/analyse/udkantsomrader-draenes-uddannet-arbejdskraft

1.5 Afvigelser i forhold til tidligere års prognoser



FIGUR 9: SAMMENLIGNING MED TIDLIGERE ÅRS PROGNOSE

Figur 9 viser hvordan den forventede befolkningsudvikling har set ud i denne og de seneste 3 års befolkningsprognoser. Figuren viser, at dette års prognose er knap så negativ som de to foregående års prognoser. Samtidig viser figuren, at prognosen for 2008 generelt har været for optimistisk, hvilket sandsynligvis må tilskrives konjunkturerne på daværende tidspunkt.

2. AFVIGELSER FRA LANDSPROGNOSEN

Dette afsnit viser udviklingen for udvalgte aldersgrupper sammenholdt med landsudviklingen.

Norrdjurs Kommune har forholdsmæssigt flere ældre i forhold til hele landet. Samtidig har Norrdjurs Kommune forholdsmæssigt færre børn og erhvervsaktive i forhold til den samlede befolkning.

Nedenstående figur viser andelen af i de tre aldersgrupper i Norrdjurs Kommune og for hele landet.

Andel i % af samlet befolkning	Norrdjurs	Hele landet	Norrdjurs	Hele landet
	2011	2011	2020	2020
Andel af børn og unge 0-19 år	23,7	24,3	21,2	22,8
Andel af erhvervsaktive 20-64 år	56,6	58,9	54,0	57,2
Andel af ældre 65-99 år	19,7	16,8	24,7	20,0

TABEL 7: FORHOLDSMÆSSIG ANDEL FOR HELE LANDET OG FOR NORDDJURS KOMMUNE

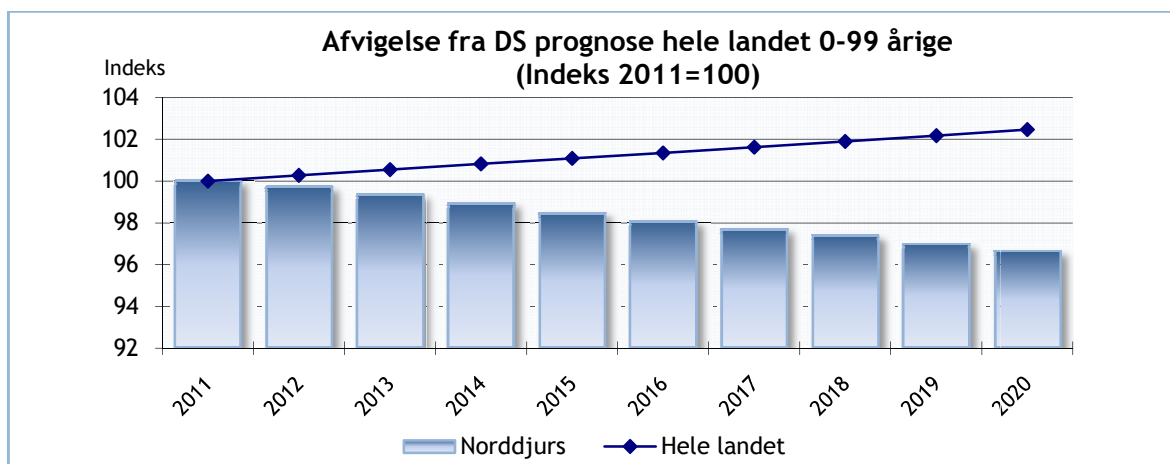
Det fremgår af nedenstående figurer, at befolkningstallet samlet set forventes at stige på landsplan, hvorimod det forventes at falde i Norrdjurs Kommune. Prognosen for hele landet er udarbejdet af Danmarks Statistik.

På landsplan forventes det, at antallet af fødsler vil falde frem til 2014, hvorefter det vil stige igen. For Norrdjurs Kommune derimod vil det falde frem til 2017, hvorefter der vil være en svag stigning i resten af perioden.

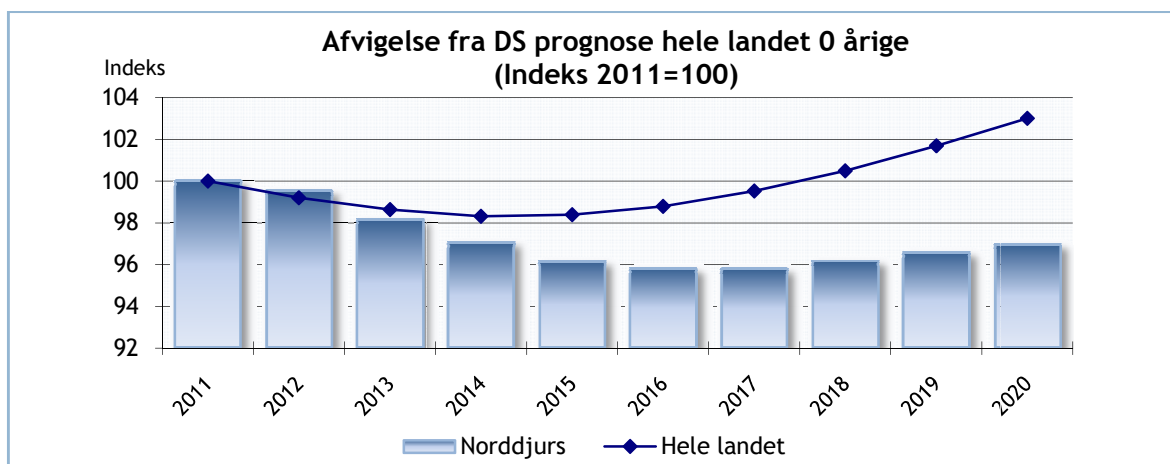
I aldersgrupperne 0-42 år følger Norrdjurs Kommune samme tendens som landsprognosen, men jo længere ud i prognoseperioden, jo større afvigelse er der mellem landsprognosen og prognosen for Norrdjurs Kommune.

Udviklingen i aldersgruppen 43-59 år for Norrdjurs Kommune falder, mens den på landsprognosen er svagt stigende.

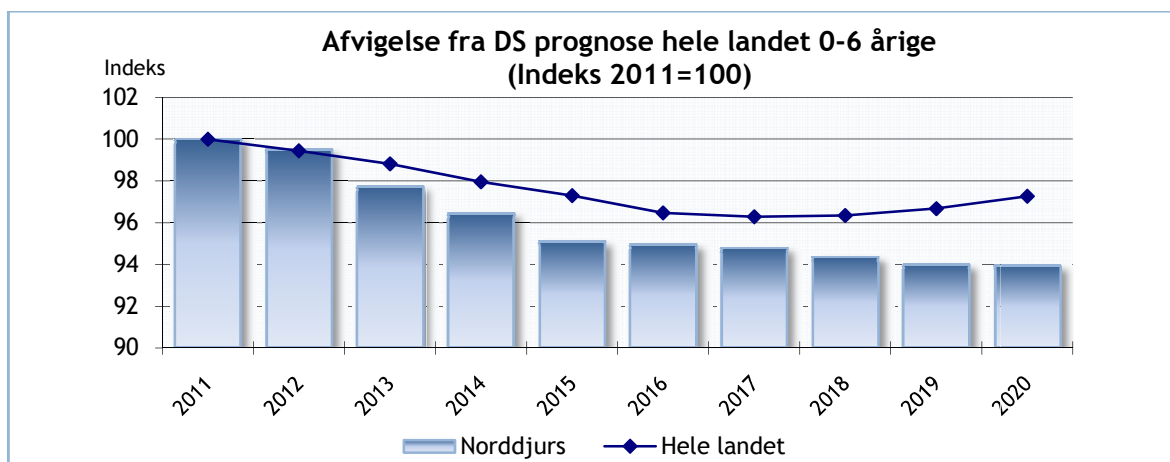
Udviklingen for den ældre generation fra 60-99 år i Norrdjurs Kommune svarer til landsprognosen med et stigende antal ældre.



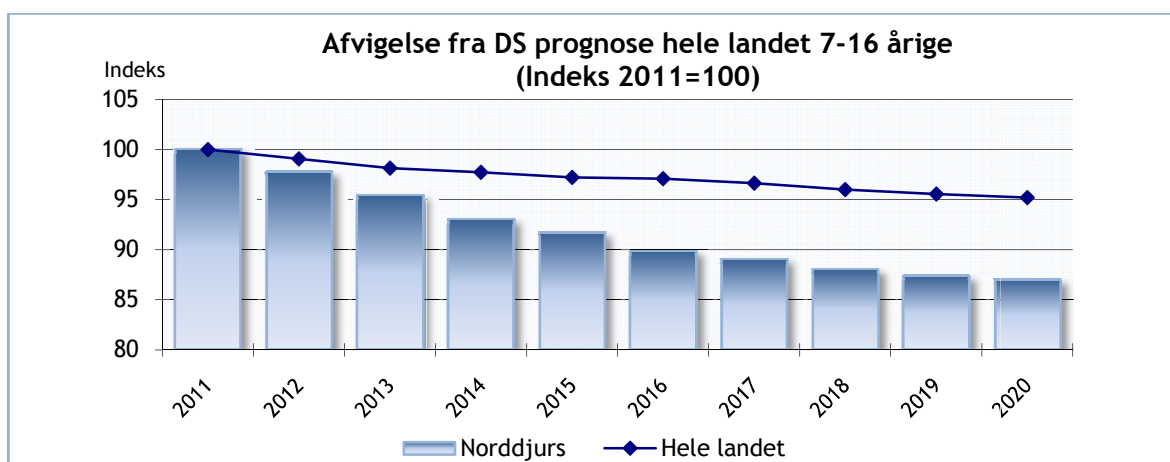
FIGUR 10: AFVIGELSER MELLEM LANDSUDVIKLINGEN OG PROGNOSEN FOR NORDDJURS KOMMUNE



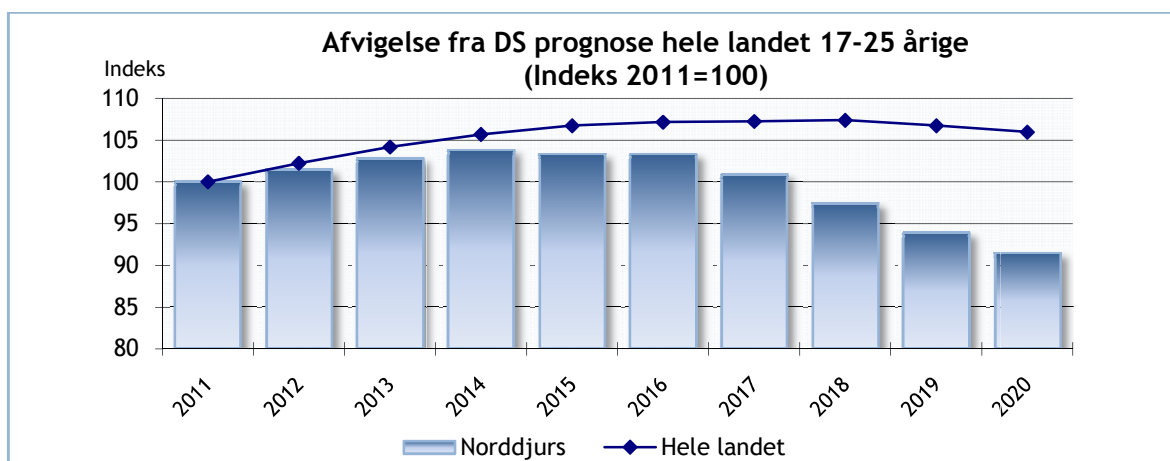
FIGUR 11: AFVIGELSER MELLEM LANDSUDVIKLINGEN OG PROGNOSEN FOR NORDDJURS KOMMUNE



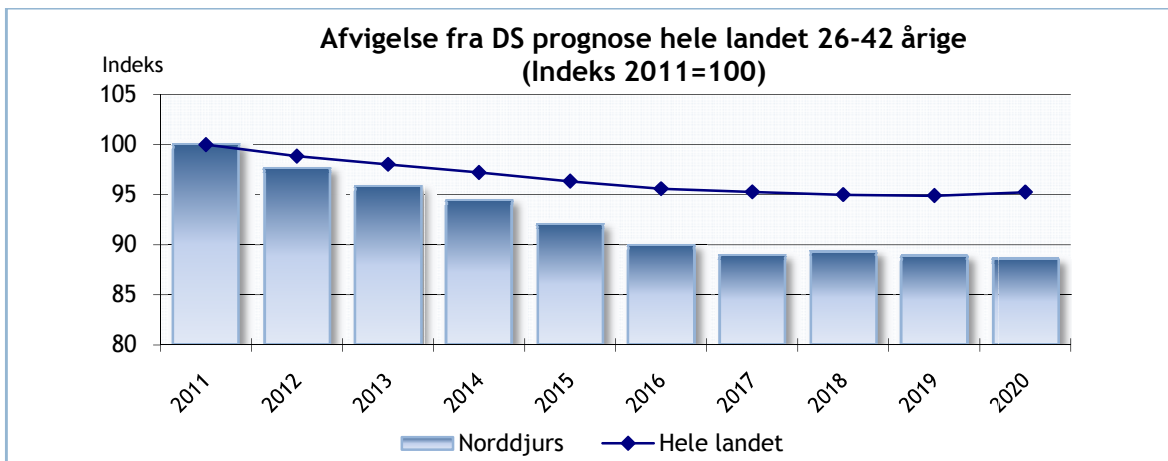
FIGUR 12: AFGIGELSER MELLEM LANDSUDVIKLINGEN OG PROGNOSEN FOR NORDDJURS KOMMUNE



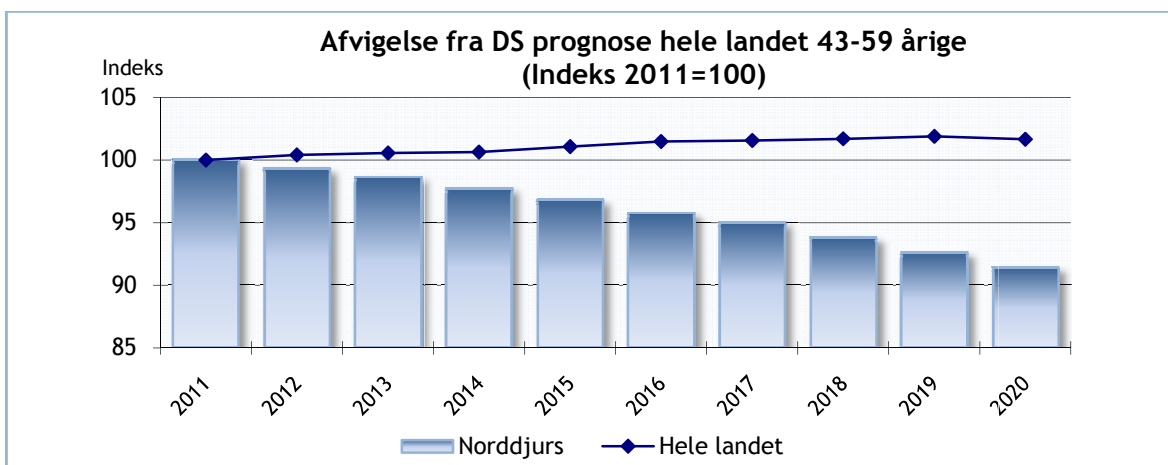
FIGUR 13: AFGIGELSER MELLEM LANDSUDVIKLINGEN OG PROGNOSEN FOR NORDDJURS KOMMUNE



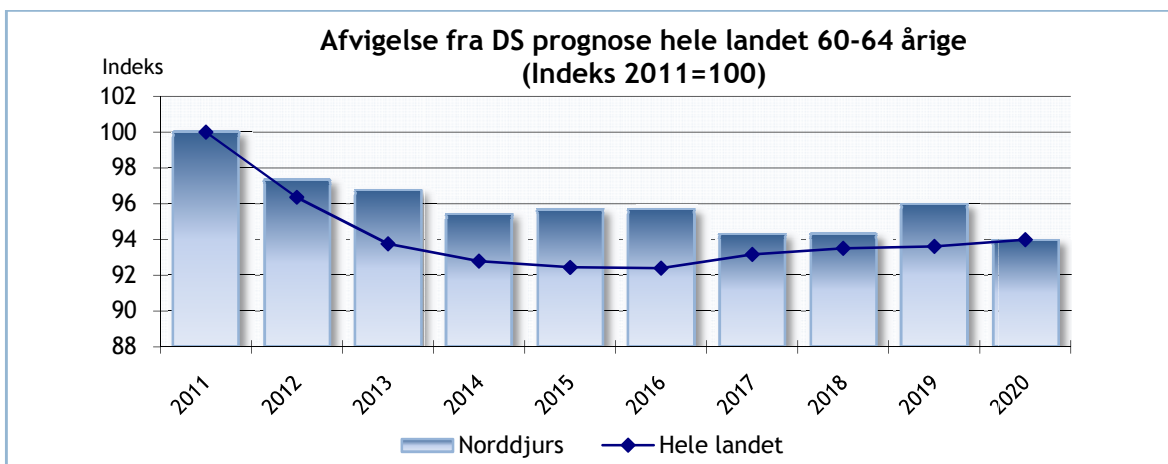
FIGUR 14: AFGIGELSER MELLEM LANDSUDVIKLINGEN OG PROGNOSEN FOR NORDDJURS KOMMUNE



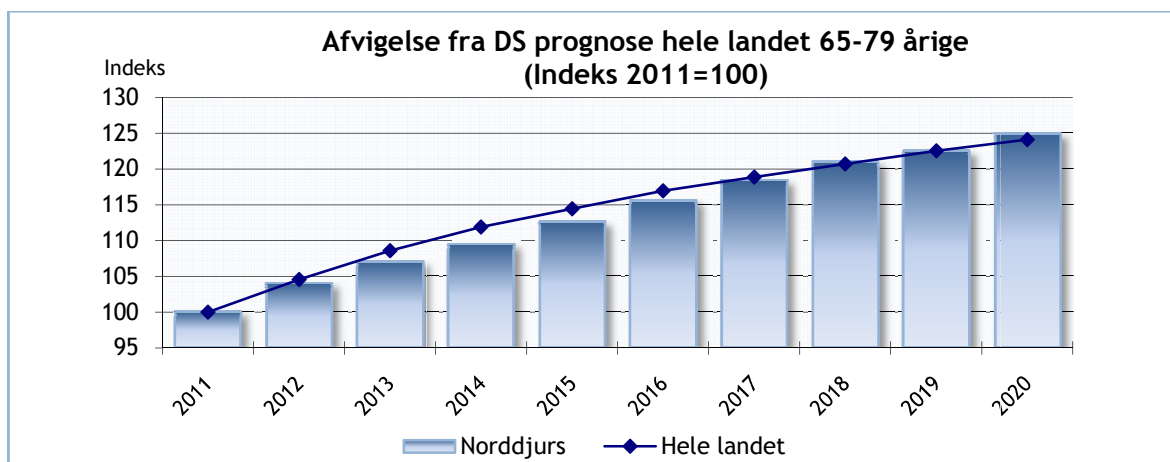
FIGUR 15: AFVIGELSER MELLEM LANDSUDVIKLINGEN OG PROGNOSEN FOR NORDDJURS KOMMUNE



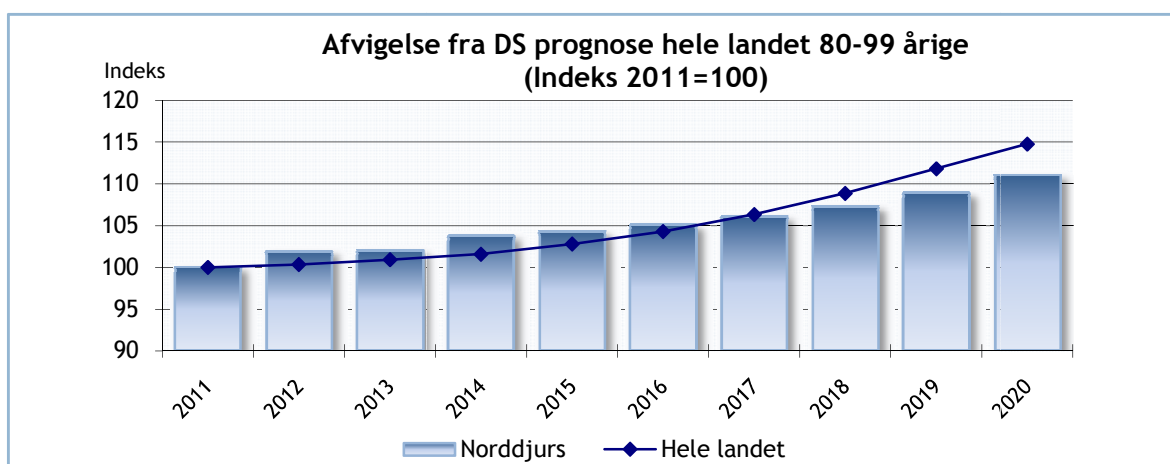
FIGUR 16: AFVIGELSER MELLEM LANDSUDVIKLINGEN OG PROGNOSEN FOR NORDDJURS KOMMUNE



FIGUR 17: AFVIGELSER MELLEM LANDSUDVIKLINGEN OG PROGNOSEN FOR NORDDJURS KOMMUNE



FIGUR 18: AFVIGELSER MELLEM LANDSUDVIKLINGEN OG PROGNOSEN FOR NORDDJURS KOMMUNE



FIGUR 19: AFVIGELSER MELLEM LANDSUDVIKLINGEN OG PROGNOSEN FOR NORDDJURS KOMMUNE

3. DELOMRÅDERNE

Dette afsnit viser befolkningsudviklingen for skoledistrikterne i Norddjurs Kommune.

Norrdjurs Kommune kan i prognoseperioden forvente et fald i befolkningstallet. I alt beregnes et fald på 3,4 %. Det dækker over store variationer fra område til område, som ikke mindst skyldes forskellene i det forudsatte boligbyggeri, men også forskellene i aldersstrukturen mellem områderne.

Anholt er et meget lille område rent statistisk, derfor har det været nødvendigt at justere manuelt på parametrene for området, så befolkningssammensætningen og antallet er holdt nogenlunde konstant.

I kommunens øvrige skoledistrikter ses følgende udvikling:

I modsætning til prognosen sidste år, hvor der var fald i samtlige skoledistrikter, er der i dette års prognose en svag stigning i indbyggere i Mølle-, Toubro- og Vestre- skoledistrikter. Samtidig

forventes Auning Skoledistrikt at ligge meget tæt på samme indbyggertal. De resterende skoledistrikter falder i størrelsesordenen 3-8 %.

Indenfor aldersgruppen 0-16 år er der et fald i alle skoledistrikter i Norddjurs, faldet varierer dog mellem ca. 1 % i Toubro skoledistrikt til ca. 19 % i Rougsø skoledistrikt.

Indenfor aldersgruppen 17-64 er der et fald i alle skoledistrikter i Norddjurs Kommune. Faldet spænder fra knap 1 % i Mølle skoledistrikt til ca. 14 % i Østre skoledistrikt.

Den ældre del af befolkningen stiger overalt i kommunen, den største stigning sker i Auning skoledistrikt med ca. 22 % og andelen af ældre stiger mindst i Søndre skoledistrikt med ca. 2 %.

Resultaterne på fremskrivningsområder skal anvendes med forsigtighed. Jo mindre områderne er - jo større er usikkerheden på resultaterne.

			Antal personer pr. 1. januar			
Skoledistrikter	Fremskrivningsområder		2011	2012	2015	2020
	34	Allingåbro	1.848	1.830	1.798	1.774
	35	Rest Land Allingåbro sk.	174	172	169	163
Allingåbro Skoledistrikt	Resultat		2.022	2.002	1.967	1.937
	6	Anholt	154	152	156	165
Anholt	Resultat		154	152	156	165
	36	Auning by	2.684	2.692	2.723	2.799
	37	Ø Alling by	241	238	231	220
	38	Faus-Aung/Ø.V.Alli sogn	1.141	1.131	1.100	1.037
Auning Skoledistrikt	Resultat		4.066	4.061	4.055	4.057
	17	Glesborg by	519	579	559	527
	18	Glesborg opland	1.358	1.328	1.311	1.293
	19	Selkær mølle	51	50	47	43
	20	Gjerrild by	461	450	426	403
	21	Gjerrild nordstr s.huso	35	36	40	47
	22	Bønnerup str. by	837	834	822	803
	23	Bønnerup str. s.husomr.	35	36	39	41
Glesborg Skoledistrikt	Resultat		3.296	3.314	3.244	3.156
	32	Lystrup str. s.husomr.	22	22	24	25
	33	Rest Land Langhøjskolen	1.055	1.041	1.009	945
	45	Vivild	769	766	740	704
	46	Nørager	279	280	283	276
	47	Gjesing	361	355	338	319
	48	Skovgårde sommerhusomr.	31	32	36	42
Langhøj Skoledistrikt	Resultat		2.517	2.498	2.430	2.312
	2	Mølle land	1.407	1.402	1.363	1.286
	4	Fuglsang	1.195	1.177	1.234	1.340
	14	Ramskovgård	22	21	23	26
Mølle Skoledistrikt	Resultat		2.624	2.599	2.621	2.652
	40	Ørsted	1.489	1.479	1.445	1.405
	41	Holbæk	260	257	252	241
	42	Udbyhøj sommerhusomr.	28	29	31	36
	43	St. Sjørup s.husomr.	43	44	47	52
	44	Rest Land Rougsøskolen	1.488	1.464	1.408	1.325
Rougsø Skoledistrikt	Resultat		3.308	3.273	3.183	3.059
	3	Søndre	4.798	4.838	4.671	4.422
	13	Grenå Strand	190	186	174	160
	16	Åbyen	64	84	126	174
Søndre Skoledistrikt	Resultat		5.052	5.108	4.971	4.756
	1	Toubro land	656	657	651	639
	15	Lyngby-Trustrup	1.266	1.240	1.258	1.291
Toubro Skoledistrikt	Resultat		1.922	1.897	1.909	1.930
	5	Vestre centrum	1.545	1.559	1.582	1.544
	7	Vestre by	838	830	811	772
	8	Dolmer	1.399	1.409	1.415	1.516
	9	Enslev	247	247	245	253
Vestre Skoledistrikt	Resultat		4.029	4.045	4.053	4.085
	24	Voldby by	408	408	391	385
	25	Voldby opland	796	790	782	776
Voldby Skoledistrikt	Resultat		1.204	1.198	1.173	1.162
	26	Ørum by	758	734	742	724
	27	Ørum opland	1.185	1.181	1.166	1.145
	28	Ramten by	245	249	252	259
	29	Stenvad by	283	284	290	289
	30	Fjellerup by	420	418	418	404
	31	Fjellerup str. s.husomr	198	196	187	177
Ørum Skoledistrikt	Resultat		3.089	3.061	3.055	2.998
	10	Østre by	2.750	2.719	2.644	2.527
	11	Åstrup	1.169	1.170	1.168	1.162
	12	Hammelev	311	308	303	301
	39	Bavnehøj nord	514	514	508	491
Østre Skoledistrikt	Resultat		4.744	4.710	4.623	4.480
Norrdjurs Kommune			38.029	37.919	37.440	36.749

TABEL 7: BEFOLKNINGSUDVIKLING I FREMSKRIVNINGSSOMRÅDER, SUMMERET PÅ SKOLEDISTRIKTER

4. PROGNOSENS FORUDSÆTNINGER

Prognoseberegningerne baseres på en række forudsætninger vedrørende:

- Arbejdskraftsopland
- Fremtidigt boligbyggeri i Norddjurs Kommune
- Skønnet boligbyggeri i arbejdskraftsoplandet (Syddjurs, Århus og Randers kommuner). Fremtidige flyttemønstre på kommune- og delområdeniveau
- Husstandsstørrelser i nye boliger
- Kommunens områdeopdeling
- Fertilitet

Arbejdskraftsoplandet for Norddjurs Kommune består af Syddjurs, Randers og Århus kommuner. Afgrænsningen af arbejdskraftsoplandet er blandt andet foretaget på baggrund af pendlingsoplysninger fra Danmarks Statistik. Skønnet over forventet boligbyggeri i arbejdskraftsoplandet er foretaget på baggrund af historiske data vedrørende nybyggeri i oplandskommunerne.

Fremtidigt boligbyggeri: Norddjurs Kommune forventer, at der i prognoseperioden vil være en tilgang på 1.227 boliger, og at der nedlægges 239 ældre- og handicapboliger. Det forventede nybyggeri baserer sig på kommunens forventninger til salg af egne grunde, samt forventninger til øvrige udviklingsplaner for kommunen.

Ældreboliger: Norddjurs Kommune opfører 298 ældreboliger i 2011 og 2012 og nedlægger 199. Der bliver således 99 flere ældreboliger i kommunen. Det forventes ikke, at der tiltrækkes ældre fra andre kommuner til de ekstra ældreboliger. Det forventes, at de ældre flytter fra egne hjem over i ældreboligerne, og at halvdelen af de boliger der fraflyttes, vil tiltrække personer udefra. Halvdelen af de fraflyttede boliger er derfor lagt ind som nye boliger i prognosen, og indgår i tilgangen på de 1.227 boliger.

Handicapboliger: Der opføres i 2011 og 2012 i alt 53 handicapboliger, og der nedlægges 40. Det betyder, at kommunen får 13 ekstra handicapboliger. Det forventes, at der hjemtages 13 personer - der pt. er bosat i andre kommuner - til de ekstra boliger. De 13 handicapboliger indgår i tilgangen på de 1.227 boliger.

Sommerhuse: Det forventes i prognose perioden, at 151 sommerhuse overgår til helårsbeboelse. De 151 sommerhuse indgår i tilgangen på de 1.227 boliger.

Det fremtidige flyttemønster bestemmes i prognosemodellen på baggrund af den historiske udvikling for de seneste 9 år.

Husstandsstørrelser i nye boliger er ændret, så det stemmer bedre med det antal, der faktisk flytter ind i nye boliger. I 2010 er der flyttet flere ind i de nye boliger, end den gennemsnitlige husstandsstørrelse på det eksisterende boligbyggeri. Det betyder, at boligerne i boligprogrammet vil tiltrække lidt flere personer i forhold til sidste år.

Kommunens områdeopdeling: Det har været nødvendigt at korrigere manuelt for befolkningsudviklingen på Anholt. Anholt er statistisk et meget lille område - derfor er der lavet en manuel

justering af parametrene for Anholt, så befolkningens størrelse forbliver nogenlunde konstant. Hvis der ikke korrigeres, vil befolkningstallet falde drastisk, hvilket ikke findes realistisk.

Fertilitet: Prognosemodellen beregner de fremtidige fødsler for områderne på baggrund af det gennemsnitlige fertilitetsniveau i årene 2002-2010 for Norddjurs Kommune.

BILAG 1 BOLIGPROGRAM

Fremskrivningsområde		Boligprogram	2011	2012	2013	2014	2015	2016	2017	2018	2019	2020	Sum
3	Søndre	Ældreboliger Norddjurs	Nedlagte Boliger	45									45
4	Fuglsang	Ældreboliger Norddjurs	Nedlagte Boliger	29									29
5	Vestre centrum	Ældreboliger Norddjurs	Nedlagte Boliger	71									71
15	Lyngby-Trustrup	Ældreboliger Norddjurs	Nedlagte Boliger	32									32
18	Glesborg opland	Ældreboliger Norddjurs	Nedlagte Boliger	27									27
24	Voldby by	Ældreboliger Norddjurs	Nedlagte Boliger		15								15
26	Ørum by	Ældreboliger Norddjurs	Nedlagte Boliger	20									20
Nedlagte boliger i alt				224	15								239
1	Toubro land	Parcelhuse Norddjurs	Nye Boliger	1									1
2	Mølle land	Parcelhuse Norddjurs	Nye Boliger	2	1			1				1	5
3	Søndre	Tæt-Lav Norddjurs	Nye Boliger	1									1
3	Søndre	Etageboliger Norddjurs	Nye Boliger	2	2	1							5
3	Søndre	Ældreboliger Norddjurs	Nye Boliger	86									86
3	Søndre	Handicapboliger Norddjurs	Nye Boliger	21									21
4	Fuglsang	Parcelhuse Norddjurs	Nye Boliger	3	3	3	3	6	6	6	6	6	42
4	Fuglsang	Tæt-Lav Norddjurs	Nye Boliger			2	10			10			22
4	Fuglsang	Etageboliger Norddjurs	Nye Boliger			1							1
5	Vestre centrum	Tæt-Lav Norddjurs	Nye Boliger			1							1
5	Vestre centrum	Etageboliger Norddjurs	Nye Boliger		2								2
5	Vestre centrum	Ældreboliger Norddjurs	Nye Boliger	84	42								126
7	Vestre by	Tæt-Lav Norddjurs	Nye Boliger			1							1
7	Vestre by	Etageboliger Norddjurs	Nye Boliger		1								1
8	Dolmer	Parcelhuse Norddjurs	Nye Boliger	2	1			10	10	10	10	10	63
8	Dolmer	Tæt-Lav Norddjurs	Nye Boliger		1								1
9	Enslev	Parcelhuse Norddjurs	Nye Boliger			1		1		1		4	7
10	Østre by	Etageboliger Norddjurs	Nye Boliger	2	1	10	10	10	10	10			53
11	Åstrup	Parcelhuse Norddjurs	Nye Boliger	5	5	5	5	5	5	5	5	5	50
11	Åstrup	Tæt-Lav Norddjurs	Nye Boliger			1							1
12	Hammelev	Parcelhuse Norddjurs	Nye Boliger		1								1
13	Grenå Strand	Sommerhuse - helårsbolig	Nye Boliger	2	2	2	2	2	2	2	2	2	20
14	Ramskovgård	Tæt-Lav Norddjurs	Nye Boliger		1								1
14	Ramskovgård	Sommerhuse - helårsbolig	Nye Boliger			1	1	1	1	1	1	1	8
15	Lyngby-Trustrup	Parcelhuse Norddjurs	Nye Boliger	4	3	3	3	3	3	3	3	3	31
15	Lyngby-Trustrup	Tæt-Lav Norddjurs	Nye Boliger		1								1
16	Åbyen	Tæt-Lav Norddjurs	Nye Boliger			6	6	6					18
16	Åbyen	Etageboliger Norddjurs	Nye Boliger	15	15			10	10	10			60
17	Glesborg by	Parcelhuse Norddjurs	Nye Boliger	1		1				1			3
17	Glesborg by	Tæt-Lav Norddjurs	Nye Boliger	1									1
17	Glesborg by	Ældreboliger Norddjurs	Nye Boliger	60									60
18	Glesborg opland	Parcelhuse Norddjurs	Nye Boliger	2				1		1			4
19	Selkær mølle	Sommerhuse - helårsbolig	Nye Boliger	1	1	1	1	1	1	1	1	1	9
20	Gjerrild by	Parcelhuse Norddjurs	Nye Boliger		1	1		1	1	1	1	1	8
20	Gjerrild by	Tæt-Lav Norddjurs	Nye Boliger		1								1
21	Gjerrild nordstr s.huso	Sommerhuse - helårsbolig	Nye Boliger	2	2	2	2	2	2	2	2	2	20
22	Bønnerup str. by	Parcelhuse Norddjurs	Nye Boliger	2	2	2	2	1	1	1	1	1	14
22	Bønnerup str. by	Tæt-Lav Norddjurs	Nye Boliger	1		4		4		4		4	17
23	Bønnerup str. s.husomr.	Sommerhuse - helårsbolig	Nye Boliger	2	2	2	2	2	1	1	1	1	14
24	Voldby by	Parcelhuse Norddjurs	Nye Boliger			1			1			1	3
25	Voldby opland	Parcelhuse Norddjurs	Nye Boliger		1	1			1				3
26	Ørum by	Parcelhuse Norddjurs	Nye Boliger	1	1	1	1	1	1	1	1	1	10
26	Ørum by	Tæt-Lav Norddjurs	Nye Boliger				6						6
26	Ørum by	Handicapboliger Norddjurs	Nye Boliger		6								6
27	Ørum opland	Parcelhuse Norddjurs	Nye Boliger	1	1	1		1		1		1	6
28	Ramten by	Parcelhuse Norddjurs	Nye Boliger	1				1					2
29	Stenvad by	Tæt-Lav Norddjurs	Nye Boliger		1								1
30	Fjellerup by	Parcelhuse Norddjurs	Nye Boliger		1	1	1	1					4
31	Fjellerup str. s.husomr	Sommerhuse - helårsbolig	Nye Boliger	2	2	2	2	2	2	2	2	2	20

Fremskrivningsområde			Boligprogram	2011	2012	2013	2014	2015	2016	2017	2018	2019	2020	Sum
32	Lystrup str. s.husomr.	Sommerhuse - helårsbolig	Nye Boliger	1	1	1	1	1	1	1	1	1	1	10
33	Rest Land Langhøjskolen	Parcelhuse Norddjurs	Nye Boliger		1	1	1		1			1		5
33	Rest Land Langhøjskolen	Tæt-Lav Norddjurs	Nye Boliger			1								1
34	Allingåbro	Parcelhuse Norddjurs	Nye Boliger	2	4	4	3	3	3	3	7	7	7	43
34	Allingåbro	Tæt-Lav Norddjurs	Nye Boliger		1									1
35	Rest Land Allingåbrosk.	Parcelhuse Norddjurs	Nye Boliger		1		1		1		1		1	5
36	Auning by	Parcelhuse Norddjurs	Nye Boliger	6	4	5	6	6	6	10	10	10	10	73
36	Auning by	Tæt-Lav Norddjurs	Nye Boliger	6	7	7	6	6	12	12	12	12	12	92
36	Auning by	Ældreboliger Norddjurs	Nye Boliger		26									26
37	Ø Alling by	Parcelhuse Norddjurs	Nye Boliger				1		1		1			3
39	Bavnehøj nord	Parcelhuse Norddjurs	Nye Boliger		1									1
40	Ørsted	Parcelhuse Norddjurs	Nye Boliger	3	3	3	3	3	3	3	3	3	3	30
40	Ørsted	Tæt-Lav Norddjurs	Nye Boliger						8				8	16
41	Holbæk	Tæt-Lav Norddjurs	Nye Boliger			1								1
42	Udbyhøj sommerhusomr.	Sommerhuse - helårsbolig	Nye Boliger	1	1	1	1	1	1	1	1	1	1	10
43	St. Sjørup s.husomr.	Sommerhuse - helårsbolig	Nye Boliger	2	2	2	2	2	2	2	2	2	2	20
44	Rest Land Rougsøskolen	Parcelhuse Norddjurs	Nye Boliger		2		1		1		1		1	6
45	Vivild	Parcelhuse Norddjurs	Nye Boliger	3		1		1		1		1		7
46	Nørager	Parcelhuse Norddjurs	Nye Boliger	2	3		1		1		1		1	9
47	Gjesing	Parcelhuse Norddjurs	Nye Boliger	1		1		1		1		1		5
47	Gjesing	Tæt-Lav Norddjurs	Nye Boliger		1									1
48	Skovgårde sommerhusomr.	Sommerhuse - helårsbolig	Nye Boliger	2	2	2	2	2	2	2	2	2	2	20
Nye boliger i alt				336	164	88	86	98	101	110	79	87	78	1.227

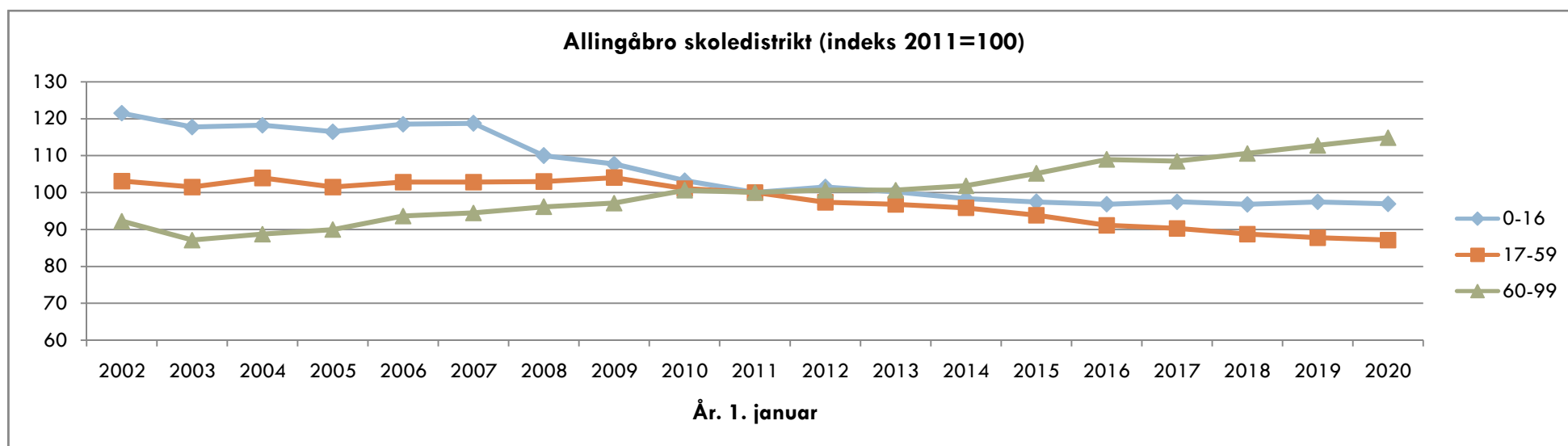
BILAG 2 RESULTATTABEL FOR HELE NORDDJURS KOMMUNE

Alder Kalenderår	Historik								Udgangsår				Prognose						
	2002	2003	2004	2005	2006	2007	2008	2009	2010	2011	2012	2013	2014	2015	2016	2017	2018	2019	2020
I alt	38.617	38.398	38.413	38.349	38.427	38.333	38.581	38.390	38.148	38.029	37.919	37.779	37.619	37.440	37.290	37.149	37.033	36.879	36.749
0 - 0	373	364	385	351	387	357	370	345	337	340	338	334	330	327	326	326	327	328	330
0 - 6	3.121	2.960	2.895	2.790	2.782	2.751	2.766	2.699	2.645	2.595	2.582	2.536	2.502	2.467	2.463	2.459	2.448	2.439	2.437
7 - 16	5.201	5.261	5.295	5.302	5.298	5.189	5.115	4.954	4.794	4.703	4.598	4.488	4.376	4.312	4.226	4.188	4.141	4.109	4.092
17 - 25	3.365	3.319	3.314	3.290	3.313	3.400	3.524	3.674	3.734	3.804	3.859	3.909	3.948	3.929	3.930	3.837	3.705	3.572	3.479
26 - 42	8.511	8.319	8.127	7.950	7.821	7.591	7.516	7.215	6.921	6.760	6.601	6.477	6.383	6.221	6.080	6.011	6.036	6.008	5.987
43 - 59	9.626	9.715	9.813	9.811	9.815	9.766	9.815	9.836	9.864	9.780	9.711	9.646	9.556	9.467	9.364	9.291	9.172	9.055	8.939
60 - 64	2.088	2.173	2.312	2.451	2.527	2.737	2.830	2.852	2.862	2.899	2.821	2.804	2.766	2.773	2.774	2.733	2.734	2.782	2.724
65 - 79	4.916	4.922	4.933	4.945	5.037	5.093	5.194	5.261	5.406	5.579	5.802	5.971	6.106	6.280	6.447	6.606	6.749	6.836	6.971
80 - 99	1.789	1.729	1.724	1.810	1.834	1.806	1.821	1.899	1.922	1.909	1.945	1.947	1.981	1.990	2.006	2.024	2.048	2.079	2.119

BILAG 3 RESULTATTABELLER FOR SKOLEDISTRIKTERNE

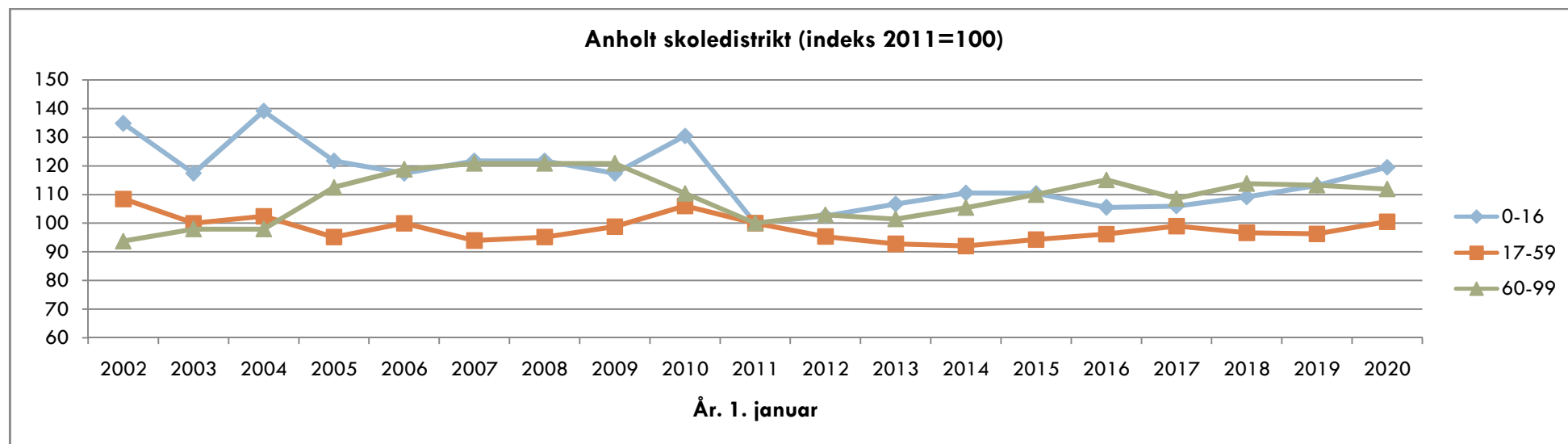
1. Allingåbro Skoledistrikt

Alder Kalenderår	Historiske år									Udgangså			Prognose år						
	2002	2003	2004	2005	2006	2007	2008	2009	2010	2011	2012	2013	2014	2015	2016	2017	2018	2019	2020
I alt	2.105	2.047	2.085	2.056	2.097	2.102	2.077	2.085	2.050	2.022	2.002	1.990	1.978	1.967	1.953	1.944	1.933	1.936	1.937
0 - 0	18	28	28	22	21	22	17	18	32	21	21	21	21	21	20	20	19	19	19
0 - 6	186	170	173	157	164	168	164	154	157	153	152	150	154	159	163	153	151	150	149
7 - 16	300	301	300	309	310	307	276	277	256	247	255	250	239	231	225	237	236	240	239
17 - 25	229	215	223	204	210	220	221	222	219	224	207	200	193	187	172	167	161	157	157
26 - 42	466	453	460	434	452	448	453	440	426	400	397	403	409	389	388	377	370	369	356
43 - 59	473	482	495	512	503	497	493	517	500	509	499	494	484	487	473	478	474	468	474
60 - 64	92	87	99	102	113	119	132	134	142	134	128	123	123	132	150	141	146	146	139
65 - 79	252	232	234	235	231	229	224	224	222	223	237	252	260	272	277	290	298	310	323
80 - 99	107	107	101	103	114	114	114	117	128	132	127	117	115	110	106	100	98	95	99



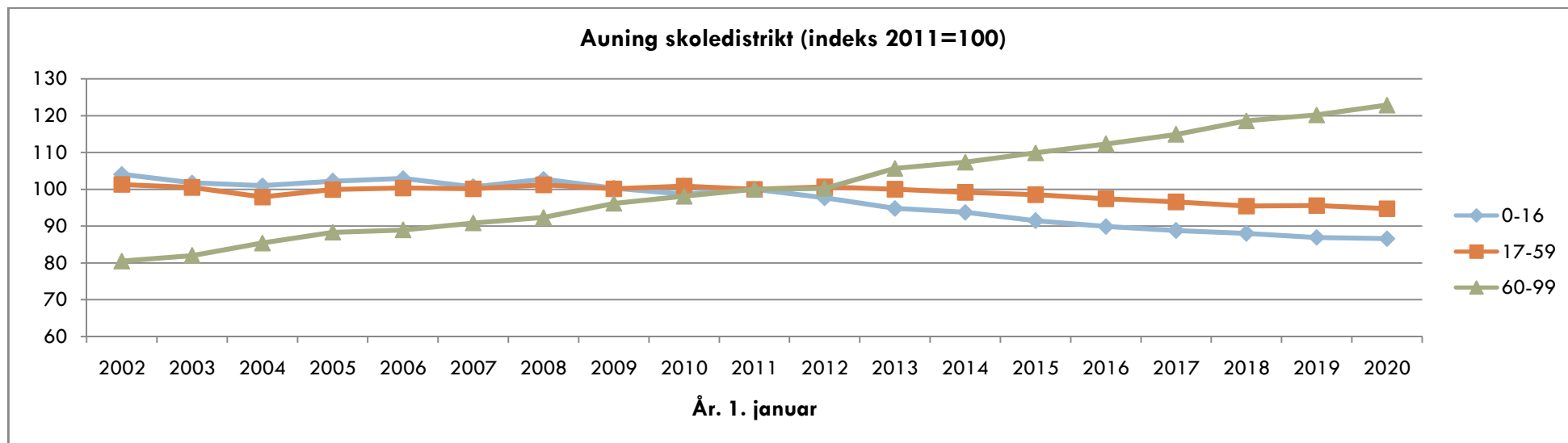
2. Anholt

Alder Kalenderår	Historiske år									Udgangsår		Prognose år							
	2002	2003	2004	2005	2006	2007	2008	2009	2010	2011	2012	2013	2014	2015	2016	2017	2018	2019	2020
I alt	166	157	164	161	167	164	165	167	171	154	152	150	152	156	159	159	160	160	165
0 - 0	1		1		1	3		1	1		1	1	1	1	1	1	1	2	3
0 - 6	9	8	12	10	10	11	8	10	11	6	8	10	7	7	7	6	8	9	10
7 - 16	22	19	20	18	17	17	20	17	19	17	16	15	18	18	18	18	17	17	17
17 - 25	3			2	6	6	5	7	6	9	8	4	4	4	6	6	5	4	5
26 - 42	24	20	24	19	19	17	21	20	24	15	16	14	16	14	14	12	9	12	16
43 - 59	63	63	61	58	58	55	53	55	58	59	56	58	56	60	60	65	66	64	63
60 - 64	12	15	18	24	22	27	24	22	21	16	17	17	22	24	29	23	25	24	23
65 - 79	31	29	26	23	29	24	25	23	21	22	23	24	20	18	17	22	21	23	24
80 - 99	2	3	3	7	6	7	9	13	11	10	9	8	9	10	9	8	9	7	7



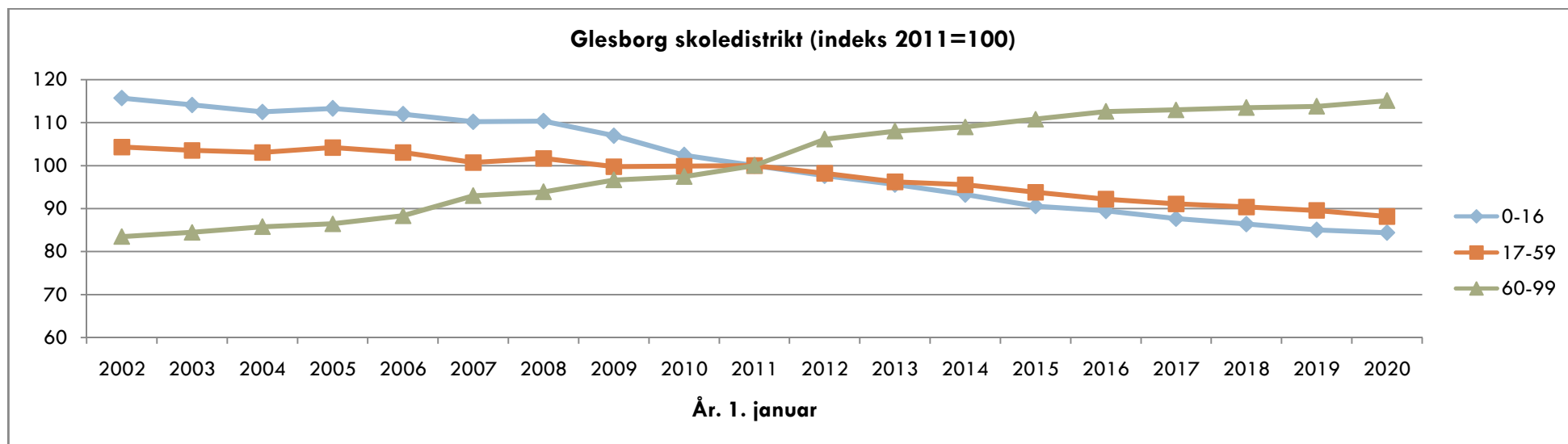
3. Auning Skoledistrikt

Alder Kalenderår	Historiske år									Udgangsår			Prognose år						
	2002	2003	2004	2005	2006	2007	2008	2009	2010	2011	2012	2013	2014	2015	2016	2017	2018	2019	2020
I alt	3.937	3.914	3.884	3.968	3.990	3.984	4.041	4.034	4.054	4.066	4.061	4.075	4.065	4.055	4.040	4.038	4.043	4.052	4.057
0 - 0	50	34	42	46	29	39	46	50	37	52	42	41	40	39	37	37	36	36	36
0 - 6	375	343	342	342	326	326	330	334	336	338	328	334	326	315	311	311	297	293	288
7 - 16	573	584	578	589	612	591	606	580	563	573	562	530	528	518	508	498	505	499	501
17 - 25	338	344	294	315	297	309	323	340	353	334	355	366	363	375	383	381	371	364	356
26 - 42	911	876	879	879	894	885	882	832	819	827	805	808	787	771	733	712	692	681	674
43 - 59	940	952	942	965	977	970	982	992	1.008	1.000	1.015	987	994	984	989	994	1.000	1.020	1.017
60 - 64	181	187	209	207	214	243	267	265	271	279	256	267	268	266	270	289	289	283	280
65 - 79	454	464	462	471	473	473	478	514	512	527	546	589	594	622	641	645	685	702	721
80 - 99	165	164	178	200	197	187	173	177	192	188	195	195	205	203	205	208	204	210	220



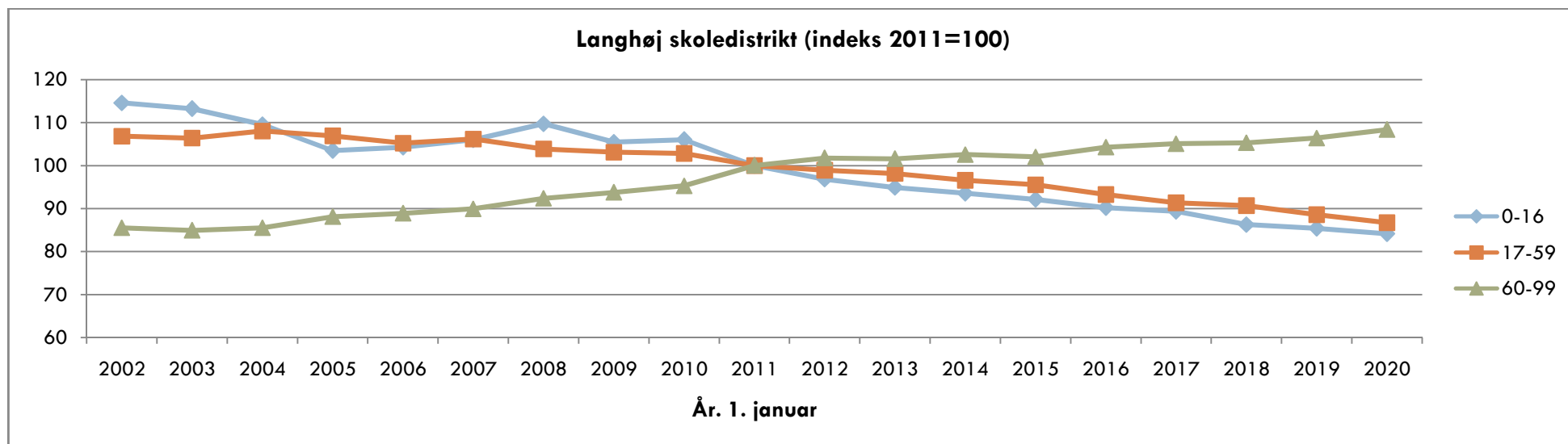
4. Glesborg Skoledistrikt

Alder Kalenderår	Historiske år									Udgangsår			Prognose år						
	2002	2003	2004	2005	2006	2007	2008	2009	2010	2011	2012	2013	2014	2015	2016	2017	2018	2019	2020
I alt	3.298	3.285	3.280	3.311	3.303	3.300	3.326	3.301	3.283	3.296	3.314	3.287	3.271	3.244	3.228	3.203	3.188	3.169	3.156
0 - 0	34	30	26	27	25	21	25	28	18	21	28	28	28	28	28	28	28	29	29
0 - 6	252	242	229	222	222	215	217	212	185	181	182	182	189	192	190	203	210	210	210
7 - 16	462	462	465	477	469	465	464	448	447	436	421	408	387	367	362	338	323	315	310
17 - 25	237	246	248	246	253	270	272	278	279	294	298	298	304	304	295	290	280	271	262
26 - 42	641	604	576	580	558	555	543	540	530	524	514	504	487	480	480	474	493	489	497
43 - 59	861	876	894	911	907	854	880	845	856	849	825	803	802	779	762	755	733	733	711
60 - 64	210	226	228	214	231	262	260	277	284	287	272	285	272	288	304	281	262	257	250
65 - 79	484	474	474	484	494	510	524	532	534	546	616	621	634	635	631	651	681	686	703
80 - 99	151	155	166	177	169	169	166	169	168	179	187	188	197	198	205	211	205	209	212



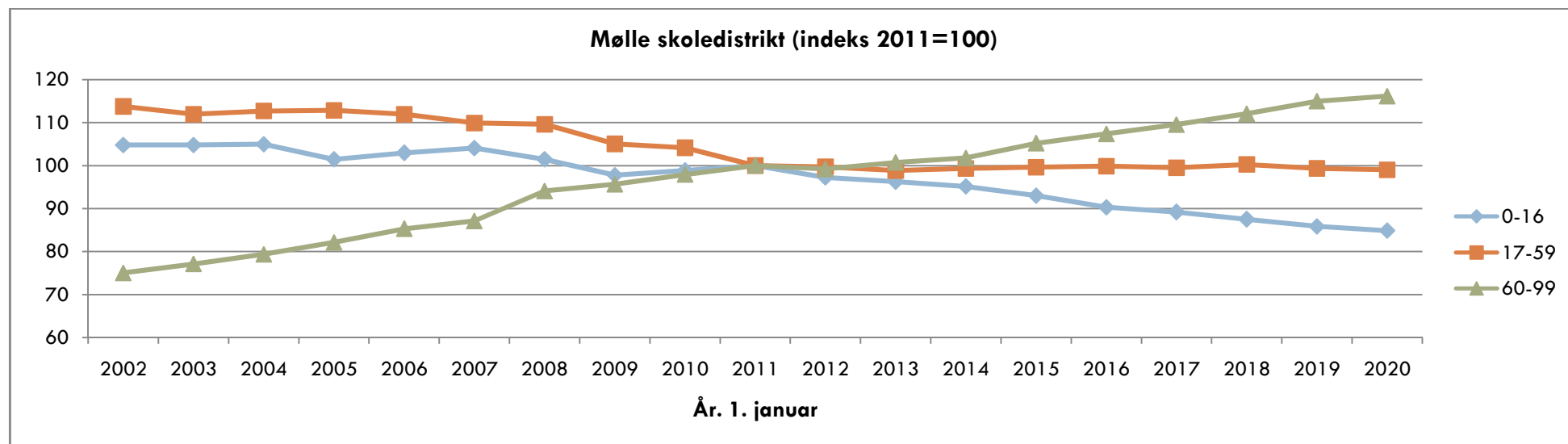
5. Langhøj Skoledistrikt

Alder Kalenderår	Historiske år									Udgangsår		Prognose år							
	2002	2003	2004	2005	2006	2007	2008	2009	2010	2011	2012	2013	2014	2015	2016	2017	2018	2019	2020
I alt	3.298	3.285	3.280	3.311	3.303	3.300	3.326	3.301	3.283	3.296	3.314	3.287	3.271	3.244	3.228	3.203	3.188	3.169	3.156
0 - 0	34	30	26	27	25	21	25	28	18	21	28	28	28	28	28	28	28	29	29
0 - 6	252	242	229	222	222	215	217	212	185	181	182	182	189	192	190	203	210	210	210
7 - 16	462	462	465	477	469	465	464	448	447	436	421	408	387	367	362	338	323	315	310
17 - 25	237	246	248	246	253	270	272	278	279	294	298	298	304	304	295	290	280	271	262
26 - 42	641	604	576	580	558	555	543	540	530	524	514	504	487	480	480	474	493	489	497
43 - 59	861	876	894	911	907	854	880	845	856	849	825	803	802	779	762	755	733	733	711
60 - 64	210	226	228	214	231	262	260	277	284	287	272	285	272	288	304	281	262	257	250
65 - 79	484	474	474	484	494	510	524	532	534	546	616	621	634	635	631	651	681	686	703
80 - 99	151	155	166	177	169	169	166	169	168	179	187	188	197	198	205	211	205	209	212



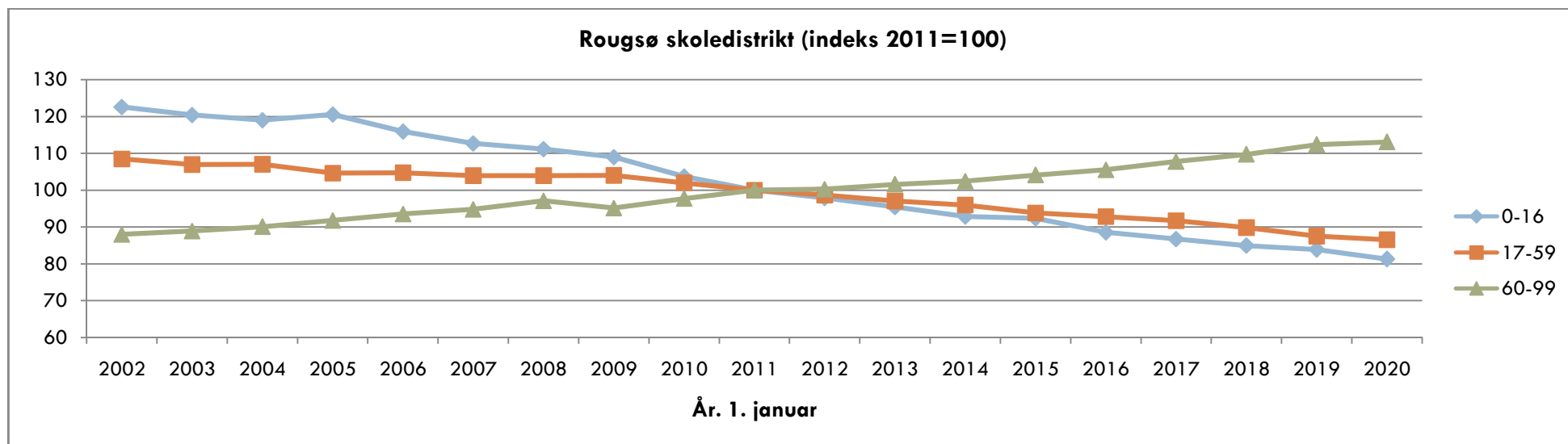
6. Mølle Skoledistrikt

Alder Kalenderår	Historiske år									Udgangsår			Prognose år						
	2002	2003	2004	2005	2006	2007	2008	2009	2010	2011	2012	2013	2014	2015	2016	2017	2018	2019	2020
I alt	2.642	2.634	2.662	2.666	2.686	2.679	2.714	2.646	2.657	2.624	2.599	2.595	2.603	2.621	2.626	2.632	2.652	2.653	2.652
0 - 0	27	16	27	29	28	32	31	27	32	26	18	17	16	16	15	16	16	17	17
0 - 6	214	201	204	196	199	202	213	197	212	213	201	188	179	166	152	136	127	126	126
7 - 16	353	366	364	353	358	361	336	332	323	328	325	333	336	337	336	346	346	339	333
17 - 25	191	154	167	180	183	181	197	187	193	179	215	234	250	283	311	324	342	348	352
26 - 42	544	552	546	542	555	533	545	506	482	460	430	409	395	361	346	332	320	316	314
43 - 59	769	774	777	770	742	739	707	696	702	683	673	664	668	673	663	660	664	649	643
60 - 64	153	153	156	174	195	212	237	231	223	215	215	201	193	198	197	189	180	196	187
65 - 79	311	327	337	335	339	338	356	366	382	412	413	448	467	485	500	512	526	526	542
80 - 99	107	107	111	116	115	113	123	131	140	134	127	117	115	117	120	132	146	153	154



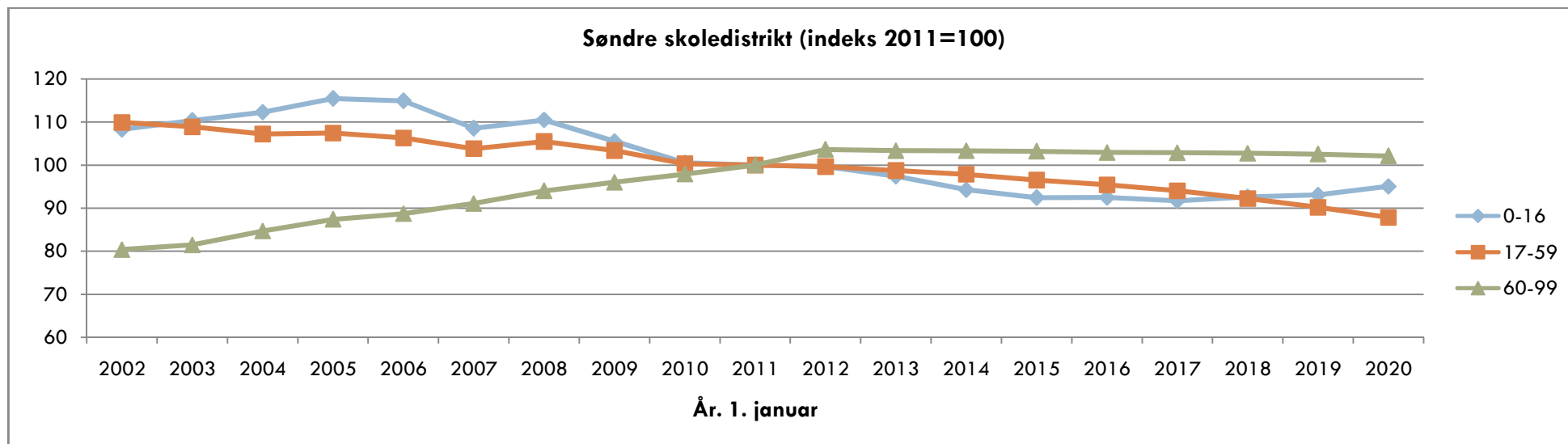
7. Rougsø Skoledistrikt

Alder Kalendarår	Historiske år									Udgangsår			Prognose år						
	2002	2003	2004	2005	2006	2007	2008	2009	2010	2011	2012	2013	2014	2015	2016	2017	2018	2019	2020
I alt	3.502	3.469	3.471	3.453	3.440	3.416	3.426	3.396	3.348	3.308	3.273	3.239	3.210	3.183	3.153	3.141	3.113	3.087	3.059
0 - 0	36	42	31	33	45	26	31	26	31	30	31	30	30	30	30	30	30	31	31
0 - 6	296	291	285	298	275	258	257	244	223	216	219	212	212	211	213	213	213	213	213
7 - 16	497	488	485	482	475	471	462	461	448	431	414	406	389	387	360	348	337	330	314
17 - 25	289	276	278	276	292	302	299	296	295	295	292	281	289	271	284	284	280	273	277
26 - 42	780	753	743	721	702	684	673	665	623	579	563	556	537	524	509	511	506	499	487
43 - 59	878	891	900	881	886	880	894	906	913	921	916	905	896	890	873	852	826	799	790
60 - 64	185	195	213	226	239	253	253	248	247	245	237	246	241	236	237	248	248	265	259
65 - 79	412	417	421	418	430	429	447	436	454	476	490	497	501	514	527	534	542	548	554
80 - 99	165	158	146	151	141	139	141	140	145	145	142	136	146	151	150	152	160	160	165



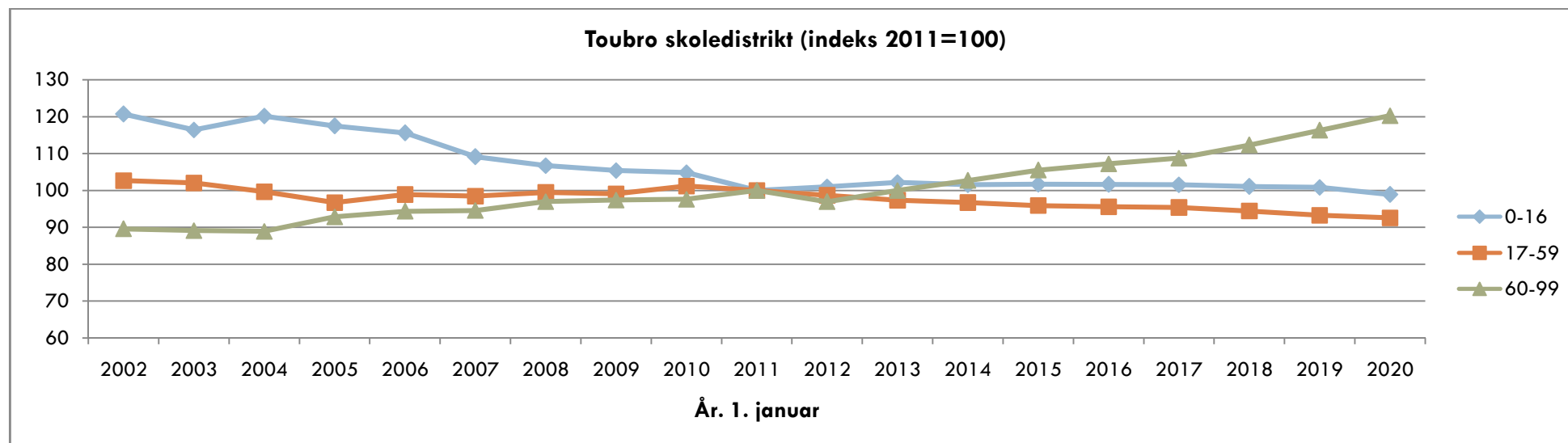
8. Søndre Skoledistrikt

Alder Kalenderår	Historiske år									Udgangsår			Prognose år						
	2002	2003	2004	2005	2006	2007	2008	2009	2010	2011	2012	2013	2014	2015	2016	2017	2018	2019	2020
I alt	4.991	5.001	5.034	5.112	5.105	5.042	5.151	5.101	5.025	5.052	5.108	5.065	5.020	4.971	4.940	4.898	4.859	4.807	4.756
0 - 0	38	35	38	43	48	39	43	31	36	34	36	36	36	36	37	37	38	38	38
0 - 6	302	293	285	284	301	280	289	282	279	270	267	262	261	255	260	265	267	268	270
7 - 16	482	506	528	552	531	506	511	482	449	454	454	443	422	415	410	399	404	405	419
17 - 25	468	475	500	530	527	519	539	590	573	609	613	613	610	601	571	550	502	461	429
26 - 42	991	1.000	941	936	922	871	871	805	737	712	703	690	680	678	692	695	718	725	721
43 - 59	1.250	1.209	1.202	1.182	1.171	1.169	1.190	1.153	1.163	1.144	1.141	1.131	1.122	1.101	1.090	1.073	1.053	1.037	1.016
60 - 64	364	388	425	448	437	465	466	454	458	471	447	426	399	372	334	327	323	323	322
65 - 79	840	863	902	903	920	942	991	1.003	1.046	1.080	1.132	1.137	1.153	1.182	1.211	1.210	1.200	1.184	1.171
80 - 99	294	267	251	277	296	290	294	332	320	312	352	362	372	369	373	379	391	403	410



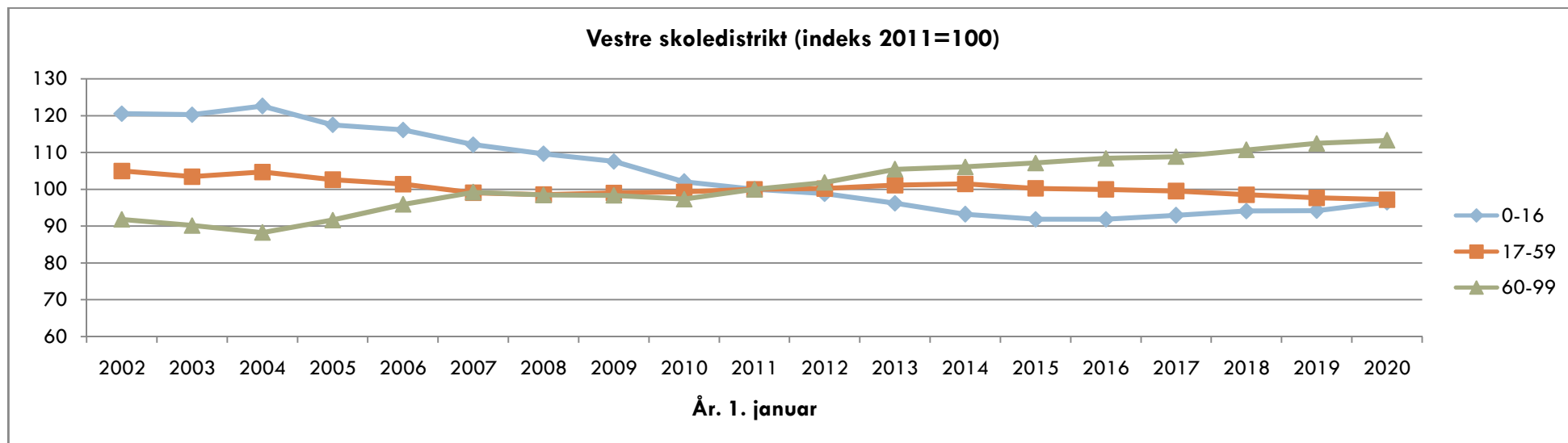
9. Toubro Skoledistrikt

Alder Kalenderår	Historiske år									Udgangså		Prognose år							
	2002	2003	2004	2005	2006	2007	2008	2009	2010	2011	2012	2013	2014	2015	2016	2017	2018	2019	2020
I alt	1.980	1.955	1.942	1.918	1.942	1.914	1.927	1.920	1.942	1.922	1.897	1.901	1.904	1.909	1.913	1.918	1.922	1.926	1.930
0 - 0	19	25	24	16	19	16	13	16	16	14	19	18	18	18	18	17	17	17	17
0 - 6	173	162	161	148	146	139	136	134	131	131	134	129	130	136	136	136	140	139	138
7 - 16	276	271	286	289	284	267	261	258	259	241	242	251	248	242	242	241	236	236	230
17 - 25	156	167	147	126	132	141	157	152	182	176	169	167	172	165	163	163	157	157	160
26 - 42	469	439	433	440	446	433	423	410	397	407	399	395	390	392	386	379	382	367	365
43 - 59	494	506	506	488	500	499	504	518	524	507	507	500	492	488	493	498	490	492	485
60 - 64	99	100	102	123	118	134	141	134	133	130	137	135	142	141	136	126	128	133	140
65 - 79	208	208	213	210	225	215	214	221	226	237	225	243	250	259	267	284	300	310	323
80 - 99	105	102	94	94	91	86	91	93	90	93	84	83	80	86	90	90	89	92	90



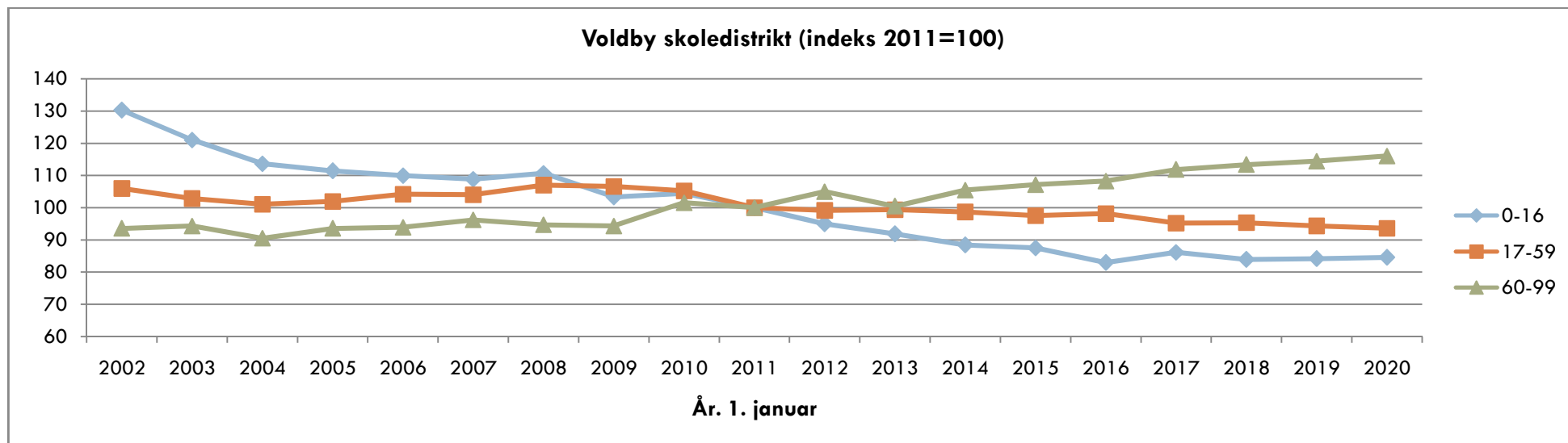
10. Vestre Skoledistrikt

Alder Kalenderår	Historiske år									Udgangsår		Prognose år							
	2002	2003	2004	2005	2006	2007	2008	2009	2010	2011	2012	2013	2014	2015	2016	2017	2018	2019	2020
I alt	4.199	4.145	4.169	4.123	4.132	4.087	4.050	4.044	3.999	4.029	4.045	4.085	4.078	4.053	4.060	4.064	4.069	4.071	4.085
0 - 0	38	35	40	31	43	27	44	33	29	26	35	35	35	36	36	37	38	38	39
0 - 6	347	323	302	272	259	253	262	257	256	243	250	245	247	243	254	260	275	280	286
7 - 16	528	550	588	581	584	561	534	524	485	483	468	454	430	424	413	415	408	404	415
17 - 25	432	422	427	439	424	443	470	503	534	560	571	591	601	598	610	594	563	535	516
26 - 42	1.000	951	937	903	872	797	756	718	708	703	691	678	675	660	636	628	645	669	675
43 - 59	892	917	954	930	949	953	956	971	956	951	956	970	970	962	968	982	973	958	960
60 - 64	207	212	208	229	234	251	251	262	243	258	251	251	249	249	233	229	247	261	251
65 - 79	550	533	514	526	557	578	566	551	557	573	589	607	608	623	652	663	664	669	685
80 - 99	243	237	239	243	253	251	255	258	260	258	270	290	298	294	295	293	294	295	298



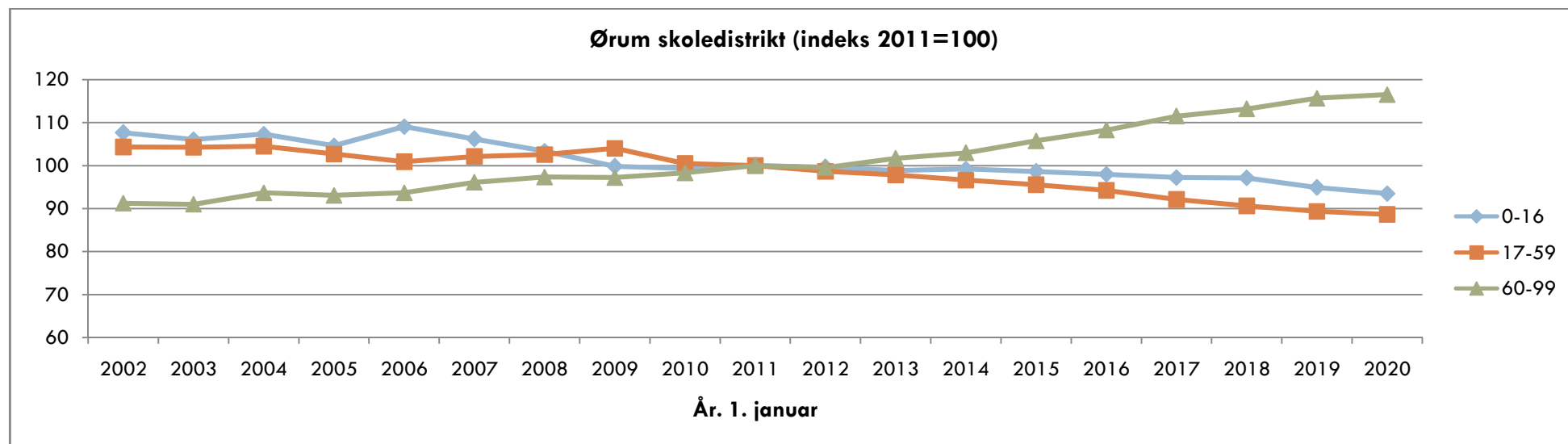
11. Voldby Skoledistrikt

Alder Kalenderår	Historiske år									Udgangsår		Prognose år							
	2002	2003	2004	2005	2006	2007	2008	2009	2010	2011	2012	2013	2014	2015	2016	2017	2018	2019	2020
I alt	1.309	1.265	1.223	1.231	1.243	1.245	1.266	1.242	1.255	1.204	1.198	1.179	1.178	1.173	1.167	1.166	1.165	1.162	1.162
0 - 0	16	16	11	14	17	12	13	11	13	13	11	11	12	12	12	12	12	12	12
0 - 6	117	113	90	98	102	106	109	100	100	87	81	80	82	83	86	87	86	86	88
7 - 16	236	215	218	204	196	189	191	180	183	184	176	169	158	155	139	147	142	142	142
17 - 25	104	97	91	91	107	120	128	140	136	125	126	128	131	122	132	117	116	112	109
26 - 42	307	302	282	290	278	262	268	252	242	227	230	225	219	216	209	207	210	209	214
43 - 59	298	289	303	301	312	314	320	321	326	317	308	312	310	314	316	313	312	310	304
60 - 64	59	67	66	74	78	78	76	77	86	88	91	87	94	88	86	83	83	76	77
65 - 79	147	141	139	140	138	145	145	141	144	144	149	144	150	159	165	172	177	188	192
80 - 99	41	41	34	33	32	31	29	31	38	32	37	35	35	36	35	40	39	39	38



12. Ørum Skoledistrikt

Alder Kalenderår	Historiske år									Udgangsår			Prognose år						
	2002	2003	2004	2005	2006	2007	2008	2009	2010	2011	2012	2013	2014	2015	2016	2017	2018	2019	2020
I alt	3.136	3.123	3.157	3.105	3.109	3.131	3.130	3.131	3.079	3.089	3.061	3.060	3.053	3.055	3.050	3.037	3.026	3.011	2.998
0 - 0	27	39	37	22	33	34	34	39	33	34	29	29	29	29	28	28	28	27	27
0 - 6	224	227	251	242	246	251	249	247	237	231	237	242	240	243	230	222	214	211	207
7 - 16	452	439	423	415	439	416	400	380	387	397	389	379	383	377	386	388	396	385	380
17 - 25	248	239	256	248	235	240	258	283	255	258	249	248	245	251	251	244	230	239	241
26 - 42	637	635	627	594	573	584	580	581	561	559	566	563	556	537	534	542	544	525	521
43 - 59	824	834	829	840	845	849	842	840	830	821	801	792	782	777	759	723	710	700	690
60 - 64	169	170	193	208	205	224	229	217	215	223	222	239	245	255	258	270	265	276	266
65 - 79	420	423	420	406	406	404	409	422	433	440	445	452	458	462	480	493	511	517	536
80 - 99	162	156	158	152	160	163	163	161	161	160	153	146	145	154	153	155	156	159	157



13. Østre Skoledistrikt

Alder Kalenderår	Historiske år									Udgangsår			Prognose år						
	2002	2003	2004	2005	2006	2007	2008	2009	2010	2011	2012	2013	2014	2015	2016	2017	2018	2019	2020
I alt	4.763	4.831	4.763	4.695	4.677	4.704	4.739	4.777	4.730	4.744	4.710	4.676	4.651	4.623	4.595	4.571	4.548	4.512	4.480
0 - 0	43	35	54	41	40	54	37	43	28	49	42	41	41	40	40	41	41	41	41
0 - 6	396	360	334	319	318	327	320	326	312	325	328	320	302	295	296	307	298	296	295
7 - 16	661	705	704	703	701	708	702	675	636	598	574	545	531	531	530	511	509	515	518
17 - 25	448	466	451	411	417	415	444	461	481	520	531	555	563	548	533	504	481	442	417
26 - 42	1.181	1.199	1.152	1.083	1.027	1.009	995	948	894	882	825	773	775	747	726	729	735	747	745
43 - 59	1.228	1.243	1.255	1.285	1.302	1.305	1.313	1.347	1.350	1.358	1.369	1.393	1.360	1.337	1.311	1.296	1.277	1.238	1.220
60 - 64	228	238	259	272	285	299	315	334	349	343	333	321	319	333	356	352	361	365	338
65 - 79	484	493	475	491	490	506	509	537	555	565	598	607	640	671	683	715	729	752	783
80 - 99	137	127	133	131	137	135	141	149	153	153	152	162	161	160	161	157	157	157	163

