



**Norrdjurs Kommunes finalegrøn bog:
*Udvidelse og forbedring af
biodiversitetshotspots
ved Glatved Strand***



Norddjurs
Giver plads til liv



Finale grønbogen

Kommunenavn:

Norrdjurs Kommune

Kontaktperson(-er):

Annette Limborg Madsen, e-mail: alm@norrdjurs.dk, tlf. 2936 7106

Jeres VILDE projektside:

[Sammen om et VILDERE Danmark \(norrdjurs.dk\)](http://www.norrdjurs.dk) (basisinfo inkl. link til månedlige nyhedsbreve)

<https://www.facebook.com/norrdjursgiverpladstilliv> (dag til dag nyheder om aktiviteter og ny viden)

Finaleprojektets titel: *Udvidelse og forbedring af biodiversitetshotspots ved Glatved Strand*

Kort beskrivelse af projektet:

Projektet har til formål at fastholde, forbedre og udvide naturarealer ved Glatved Strand, der i forvejen har en særdeles høj biodiversitet (se kort 1_HNV). Dette skyldes især de mange kalkoverdrev, der er dannet ved kysten på højtliggende kalk, sand, sten og grus i tidligere råstofgrave. Projektet skal også sammenbinde biodiversitet på industri- og naturarealer. Samlet set skabes et stort sammenhængende næringsfattigt naturareal.

Norrdjurs Kommune har gennem en årrække fastholdt og skabt nye levesteder for planter, laver, insekter, mosser, svampe osv. ved at fjerne invasive arter og problemarter ved maskinel naturpleje. Ny ekstensiv græsning (før blomstring og efter frøsætning) på 30 ha (grøn streg kort 2_naturpleje) syd for udskibningshavnen vil fremover hindre ophobning af døde planter (førne), tilføre lort, skabe slid, variation mv. Herudover kommer der ny græsning på 5 ha overdrev og tidligere mark med stort naturpotentiale (blå streg kort_2). Vi har præsenteret de nye græsninger for lokalbefolkningen på et borgermøde, der mundede ud i stor opbakning til projektet. Nord for udskibningsstedet vil vi som noget nyt også fjerne invasive/problem-arter på 15 ha fra det værdifulde strandoverdrev, ligesom vi nu sammen med lodsejer undersøger muligheden for at rydde og igangsætte ekstensiv helårsgræsning på yderligere 21 ha hede (hhv. gul og rød streg kort_2).

Vi har også kortlagt forekomsten af orkidéer i Glatved i samarbejde med lokale botanikere, der har fulgt Glatved-området i årtier (se kort 3_orkidéer). Der vil blive lavet en skånsom pleje for at øge antallet af orkidéer, ligesom alle andre livsformer vil indgå i den samlede plejeplan, som laves inden den nye pleje sættes i gang. Planen skal sikre, at de nuværende store naturværdier øges og fastholdes, og vil blive lavet i samarbejde med lokale og nationale natureksperter.

Færdiggravede råstofgrave rummer som bekendt store biodiversitetspotentialer grundet den blotlagte mineraljord. Derfor har Norrdjurs Kommune besøgt ejerne af 338 ha tidligere råstofgrave (se kort 4_lodsejerdialog) for at undersøge, om disse arealer kan opkøbes, så der kan skabes endnu mere enestående natur. Vi har haft meget konstruktive drøftelser med alle lodsejere, og har bl.a. fået til opgave at lave forslag til en biodiversitetsplan for et areal på 8 ha. Herudover er ca. 50 ha tidligere råstofområder plus urentable arealer som stenskrænter ved marker til salg. Vi undersøger pt. om køb kan finansieres via nationale fonde, crowdfunding og/eller kommunale midler.

Indsatsen på naturarealerne skal ses i sammenhæng med, at det kommunale affaldsdeponianlæg Reno Djurs har udarbejdet en biodiversitetsplan og efterbehandler alle arealer med henblik på at skabe biodiversitet på 74 ha (grøn stiplede linje kort_4). Herudover danner projektområdet en biologisk spredningskorridor med de fine naturområder syd for kommunegrænsen (den lilla streg på kort_1).

Vi er også i gang med at undersøge muligheden for at lave et formidlingscenter, der skal oplyse om området fremragende natur. Som en del af projektet samarbejder vi med råstofmyndigheden Region Midt vedr. formidling af, hvordan råstofgrave genoprettes til natur. Som en krølle på halen vil ca. 14 km vejkanter i området (se kort 5_vejkanter) blive

driftet med henblik på at øge biodiversiteten, og der vil blive strøet kalk og udsået hjemmehørende overdrevsarter i en rundkørsel, der sammenbinder vejene i området.

Hvorfor skal netop dette projekt og jeres kommune kåres som Danmarks VILDESTE:

- Fordi vi fastholder, udbreder og forbedrer levevilkårene for særdeles sjældne og truede arter på min. 79 ha,
- Fordi vi arbejder på at skabe ny og fremragende natur og skaber sammenhæng ved opkøb af udtjente råstofgrave,
- Fordi vi viser, at natur- og virksomhedsinteresser kan spille sammen,
- Fordi vi har opnået stor lokal opbakning til projektet via respektfuld dialog med lodsejere, på borgermøder og ved inddragelse af lokale natureksperter,
- Fordi vi har igangsat en lang række andre initiativer for biodiversiteten i resten af kommunen (bilag 6)

Beskriv hvordan projektet lever op til de overordnede bedømmelseskriterier

Nytænkende

Projektet er nytænkende, fordi områdets virksomheder inddrages i en samlet forvaltning af området. Herved indgår virksomhedernes arealer i en samlet biodiversitetsplan og muligheden for opkøb af tidligere råstofgrave afklares på et tidligt tidspunkt, så naturpotentialet om muligt fastholdes. Herudover er der skabt en god proces og en stor tillidsfuld lokal opbakning til projektet via tidlig, respektfuld og inddragende dialog med lokale borgere og lodsejere.

Engagerende

Projektet i Glatved realiseres i samarbejde mellem lodsejere, Nymølle Stenindustrier, Reno Djurs, lokale dyreholdere, lokale Facebook-gruppe/borgere, Region Midt (råstofmyndighed), Nationalpark Mols Bjerge samt andre lokale og nationale natureksperter.

Øvrige initiativer for at engagere borgerne i kommunen er f.eks.:

- Hæftet "Giv plads til liv" om hvordan man fremmer biodiversitet i haver.
- En stor formidlingsindsats til kommunens borgere via hjemmesider og Facebook-sider, et webinar og via artikler i lokalaviser og indslag i lokalradio.
- Rådgivning af kommunens driftsfolk og -planlæggere om hvordan biodiversitet tilgodeses i den kommunale drift – se [Vild med vilje - Norddjurs kommune](#)
- Oplæg om biodiversitet for landmænd, NGO'er, skoler, museer m.fl.
- Vejledning af kirker, skoler, private virksomheder, biblioteker, landmænd, haveejere, planteskoler m.fl. om biodiversitetstiltag.
- Og meget mere ... Se det vedhæftede bilag 6

Vedvarende

Pleje af naturområderne ved Glatved Strand har højeste prioritet for Norddjurs Kommune grundet områdets helt særlige naturværdier, og vi har som nævnt et rigtig godt samarbejde med områdets lodsejere. Derfor vil ekstensiv græsning og anden pleje fortsætte, følges og justeres fremover på nuværende naturområder. I takt med at det lykkes at opkøbe nye tidligere råstofgrave via en langsigtet indsats, vil disse indgå i den samlede forvaltning af området.

Stort

- Levevilkårene fastholdes/forbedres for særdeles sjældne og truede arter på min. 79 ha.
- Der skabes nye arealer kalkoverdrev ved opkøb og retablering af råstofarealer.
- Naturlige arter indvandrer i takt med at Reno Djurs 74 ha retableres.
- Indsatsen sammenbindes ved biodiversitetsvenlig vejdrift.
- Projektets resultater formidles og udbredes til råstofvirksomheder i Region Midt/Danmark

Intelligent

Projektet sammenbinder natur- og virksomhedsinteresser. Virksomheders hensyn til biodiversitet vil fremover blive et krav i forbindelse med låntagning, investering etc. Projektets resultater vil kunne bruges til at brande de deltagende virksomheder samtidig med at naturindholdet forbedres på 79 ha, der laves en samlet indsats for natur- og virksomhedsområder, og der på sigt skabes endnu flere fremragende kalkoverdrev.

Hvilken læring har kommunekonkurrencen givet, som kan bruges fremadrettet i kommunens(-ernes) naturindsatser?:

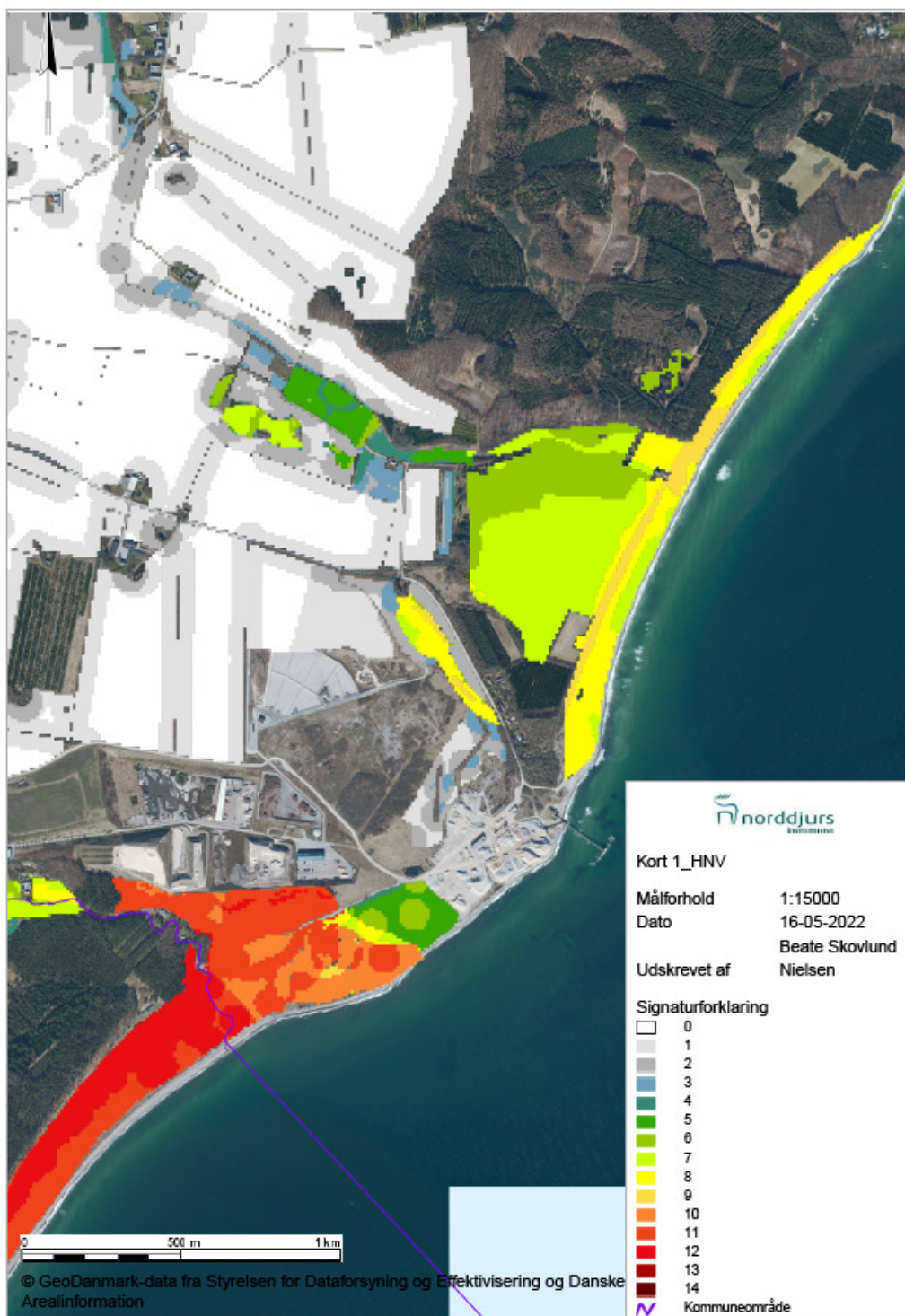
Der har været stor interesse for at gøre en indsats for biodiversiteten, og der har været stor efterspørgsel på Norddjurs' vejledning fra mange samarbejdspartner (der er beskrevet afsnittet "Engageret").

Men der er tydeligvis også frem over brug for gratis, uvildig biologfaglig vejledning, så indsatserne flytter noget. Denne opgave bliver ikke mindre fremover i kraft af kommende krav til virksomhederne og qua den kommende implementering af EU's biodiversitetsdirektiv. Derfor vil vi opfordre til, at kommunerne (ligesom Norddjurs Kommune har gjort de seneste år) afsætter mandskabsressourcer til specifikt at løfte biodiversitetsopgaven på tværs af hele kommunen. Vi er først lige begyndt...

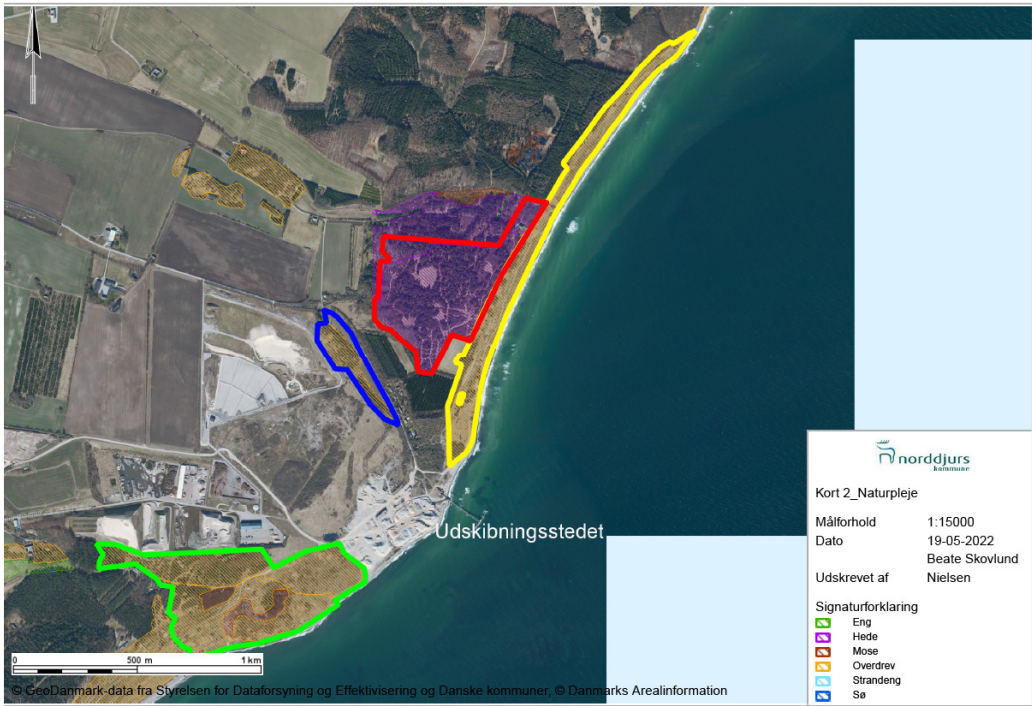
Beskriv/illustrer kommunens bedste, billigste og delbare VILDE råd, som andre kommuner kan lade sig inspirere af:

- Norddjurs Kommunes hæfte "Giv plads til liv", har været brugbar for mange borgere, virksomheder og landbrug. Det kan hentes her: [Giv-plads-til-liv_9_7_21.pdf](http://www.norrdjurs.dk/media/8073016/Giv-plads-til-liv_9_7_21.pdf) ([norrdjurs.dk](http://www.norrdjurs.dk))
- Vi har lavet webinar, der kan høres som podcast her: <https://www.norrdjurs.dk/media/8073016/PODCAST-AF-WEBINAR-2.mp3>
- Norddjurs Kommunes tabel over 5 væsentlige faktorer for biodiversitet – ses vedhæftet. (Bilag 7)

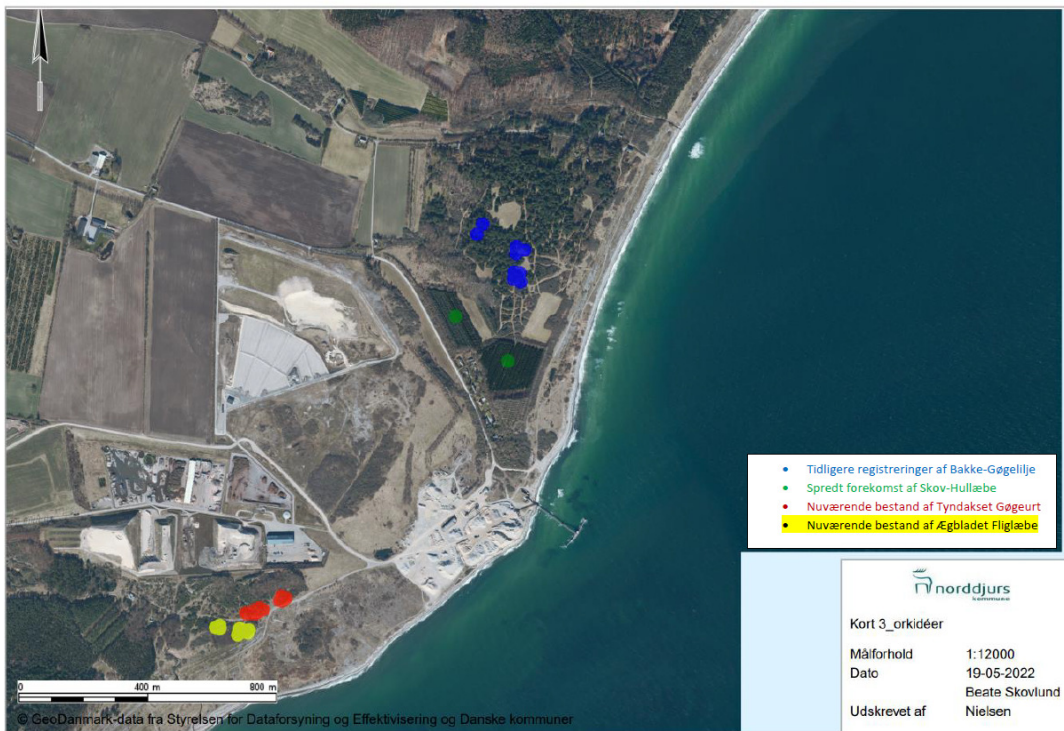
BILAG



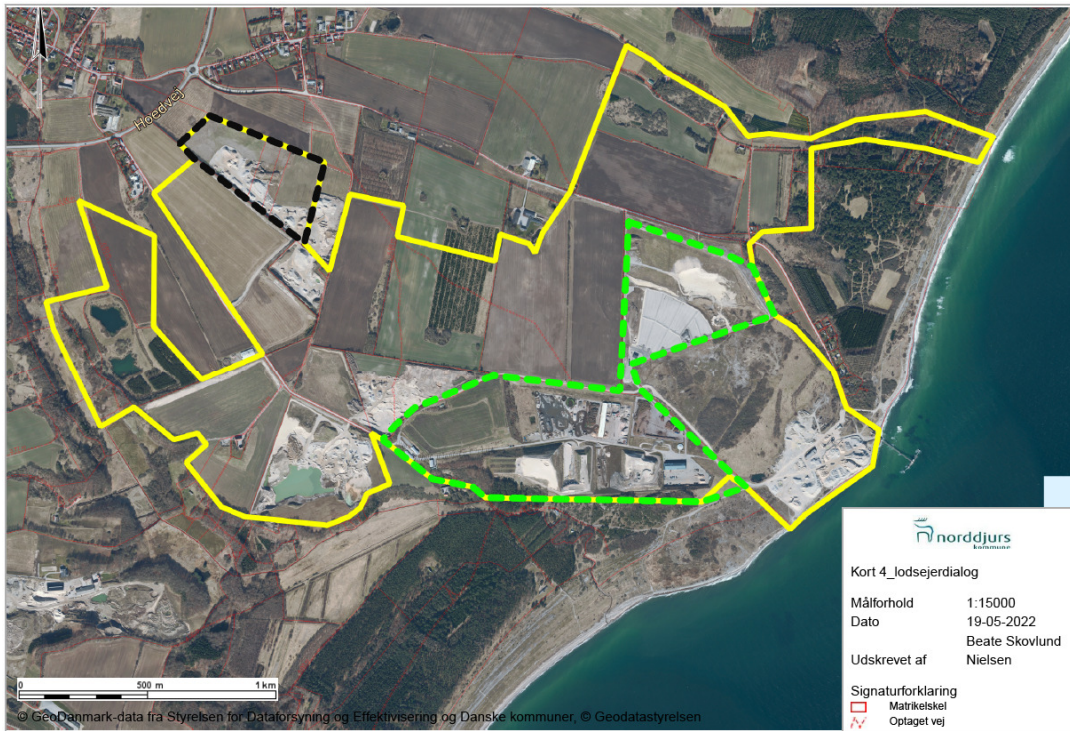
KORT 1_HNV



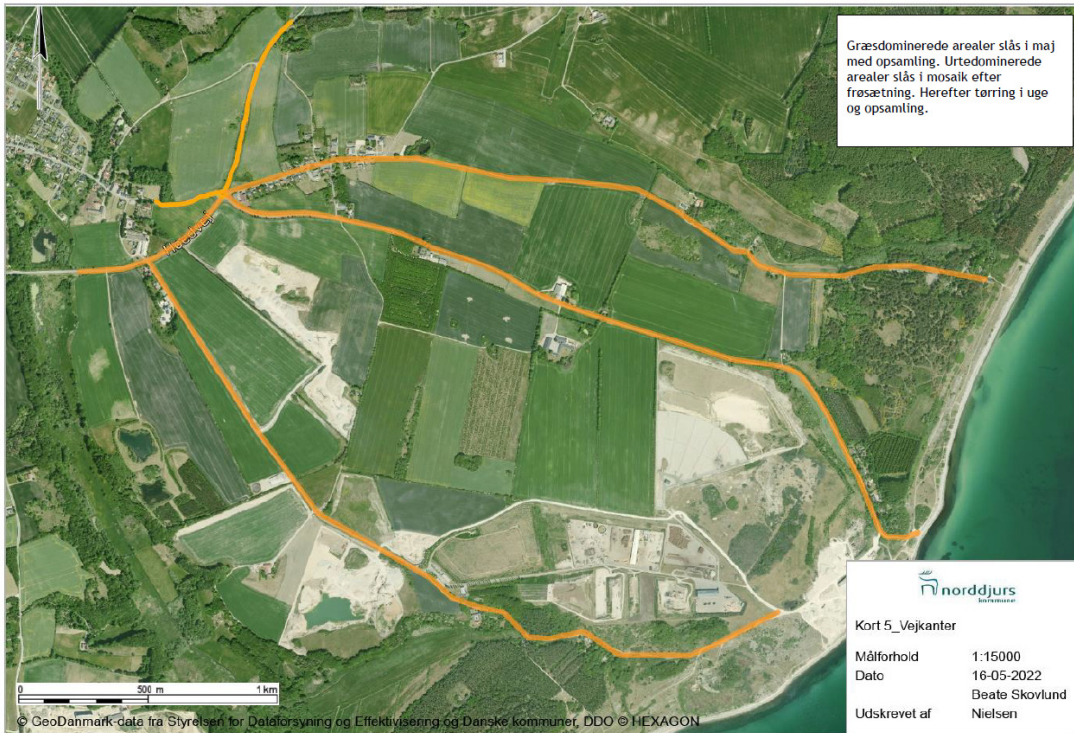
KORT 2_NATURPLEJE



KORT 3_ORKIDEER



KORT_4 LODSEJERDIALOG



KORT_5_VEJKANTER

BILAG 6

Metoder og opnåede resultater i Norddjurs under konkurrencen om at blive Danmarks Vildeste Kommune



Norddjurs
Giver plads til liv

I Norddjurs er arbejdet med biodiversitet udført via følgende 7 indsatsområder:

1. Prioritering og organisering af indsatsen
2. Formidling af viden om biodiversitet
3. Evaluering og justering af kommunens eksisterende naturpleje
4. Igangsætning af ny naturpleje i form af rydninger og græsninger
5. Sammenbinding af naturarealer ved biodiversitetsvenlig drift af udvalgte grøftekanter og udsåning/udplantning og etablering af nye levesteder
6. Dannelse af netværk, som arbejder for at øge biodiversitet
7. Vejledning til forbedring af biodiversitet ved individuelle initiativer.

Ad 1 Det prioriteres højest at lave en indsats på områder, der har højt aktuel naturværdi. Prioriteringen er foretaget ud fra forhåndskendskab samt arealernes HVN-score og muligheden for at skabe store sammenhængende arealer. Oplysninger om HNV (Høj Natur Værdi) findes på Danmarks Miljøportal.

Ad 2 Der har været stor efterspørgsel på viden om, hvad man selv kan gøre for at fremme biodiversitet. Derfor er der lavet en større formidlingsindsats via [projektets hjemmeside](#), via Facebooksiden "Norddjurs giver plads til liv", via artikler i lokalaviser, indslag i lokalradio, via et offentligt webinar og via oplæg på møder med NGO'er, skoler, museer, landboforening m. fl. Herudover har miljøministeren besøgt Norddjurs Kommune den 10-3-2022, hvor borgmesteren introducerede hende til kommunens arbejde med biodiversitet og til Glatved-området i særdeleshed.

Ad 3 Nogle arealer i Norddjurs Kommunes eksisterende naturpleje græsses ved for høje græsningstryk. Dette justeres aktuelt i samarbejde med dyreholdere. Yderligere eksisterende græsningsarealer vil blive tilset i løbet af sommeren 2022.

Ad 4 Der er i projektperioden indgået aftale om ny naturpleje i form af rydninger og græsninger på arealer ved Glatved, Randers Fjord, Bønnerup, Ørsted og vi undersøger muligheden for nye græsninger ved Anholt. Vi har indledt samarbejder med nye professionelle dyreholdere.

Ad 5 Der er løbende givet biologfaglig sparring til kommunens driftsafdelings "Vild-med-vilje"-indsats i fht. udsåning og udplantning af vilde planter og til etablering af levesteder for vilde arter på de kommunale arealer samt formidling af indsatsen. Herudover gennemføres

der i 2022 forsøg på udvalgte vejstrækninger med mere biodiversitetsvenlig slåning.

Ad 6 Netværk når ud til mange på én gang. Norddjurs Kommune har givet vejledning i fht., hvordan man skaber mere biodiversitet for netværk bestående af skoler/institutioner/museer, fritidslandmænd, NGO'er m.fl. Der er skabt et rigtig godt samarbejde med Norddjurs Kommunes Skoletjeneste, så flere og flere skoler henvender sig med ønsker og tips til, hvordan man kan skabe biodiversitet på udendørsarealer og inddrage dette i undervisningen/forældresamarbejdet.

Ad 7 Norddjurs Kommune har løbende besøgt og besvaret spørgsmål fra mange forskellige målgrupper vedr. mulige biodiversitetsindsatser. F.eks. private virksomheder, kommunale institutioner, skoler, biblioteker, en kirke, en skovej, fritidslandmænd, museer, en planteskole, en anlægsgartner og nogle haveejere. Hæftet ”Norddjurs giver plads til liv” er delt ud til disse samarbejdspartnere, og har være meget brugbart for de fleste.



BILAG 7

FAKTOR DER KAN BEVARE OG SKABE BIODIVERSITET	HVAD DU SELV KAN GØRE? - læs mere i hæftet " Giv plads til liv "
Sammenhæng i tid	Skab og fasthold permanent små uforstyrrede pletter i din have /på din mark/udendørsarealer år efter år - bevar især udyrkede pletter med arts- og farvevariation Bevar døde eller gamle træer Undlad at sprøjte (det dræber stort set alt liv) Sørg for blomstring hele sæson
Sammenhæng i rum	Lav forbindelser mellem biodiversitetsrige naturområder, mellem udyrkede arealer, mellem haver. Tag urentable arealer ud af driften Plant krat med hjemmehørende arter Efterlign/genskab de naturtyper, som er i nærområdet Snak med naboer om at lave samme form for tiltag, så arter har flere "trædesten"
Skab/bevar variation	Lav mange forskellige typer smålevesteder Lave f.eks. stenbunker, sydvendte skråninger med sand, kvasbunker, fuglekasser, insekthoteller Veteraniser evt. enkelte træer (dvs. skær i træet uden at dræbe det) Lav krat med hjemmehørende buske Lav pletter med høj og lav vegetation i græsplæner Lad naturområder afgræsse med passende lavt græsningstryk
Optimer konkurrence	Hvis græsgrøn græsplæne domineret af græsgrønne kulturgræsser skal græstørv fjernes => Skab pletter med næringsfattig jord (fjern øverste 10-15 muldlag, bland restjord med sand) Undgå gødkning og sprøjtning Fjern invasive arter og evt. andre problemarter Vælg optimal drift: <ol style="list-style-type: none">1. Slå græsplæner/markkanter i mosaikker i maj og oktober => giver urter fortrin, afslået græs opsamles og fjernes i maj i oktober tørrer hø et par dage inden opsamling for at bevare frø.2. Lad naturområde afgræsse med passende lavt græsningstryk
Skab/bevar ressourcer	Sørg for at der ud over mad også er levesteder, gemmesteder og overvintringssteder til dyrene Sørg for at der er vand, lave bare pletter med sand til redsteder , lav insekthoteller = kvasbunker, skab stenbunker Vælg både planter, der kan give pollen og planter, der er nektarkilder til bier og sommerfugle Lad "ukrudtet" blomstre og sætte frø Sørg for blomstrende planter hele vækstsæson Ved udsåning af vilde planter brug kun hjemmehørende arter

